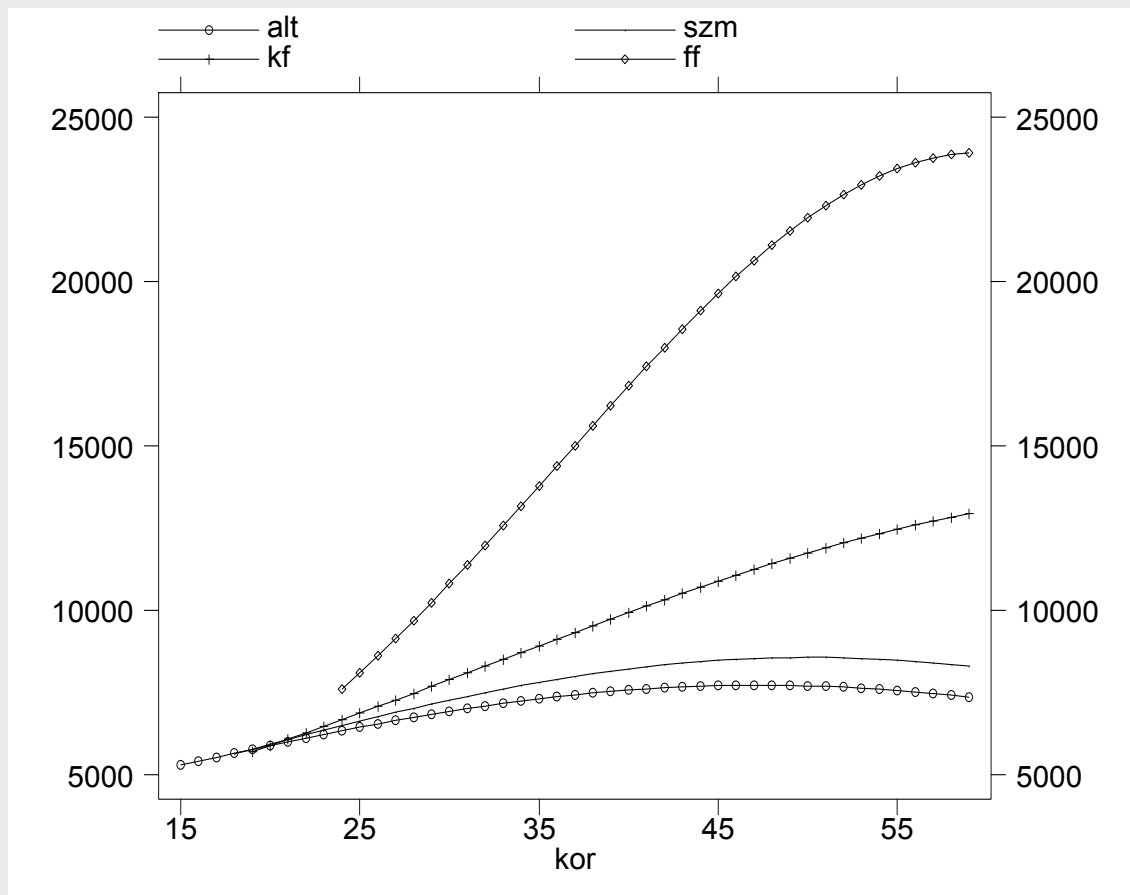


A szűrőelmélet (screening)

Empírikus indulópont : a magasabb végzettségűek keresete magasabb



Feltételezés: $MP = W$

Magyarázat: akiknek magasabb a
temelékenységük többet járnak iskolába

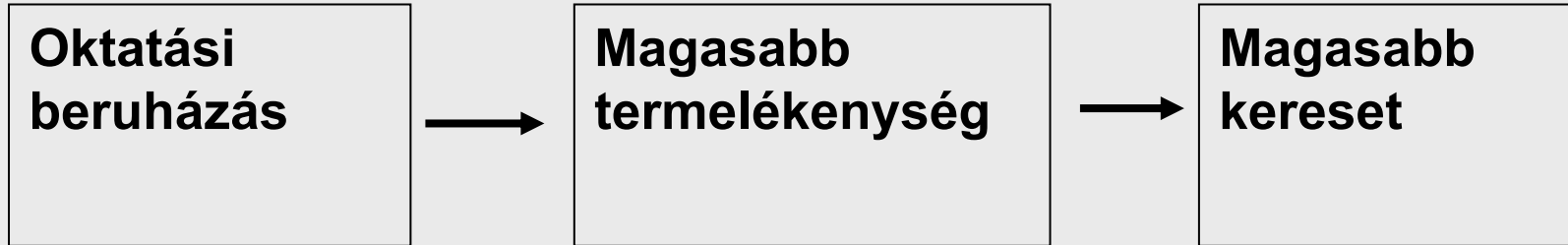
Emberi tőke elmélet

Szűrőelmélet

Azonos empírikus megfigyelés a végzettség és keresetek összefüggéséről

$$MP=W$$

Emberi tőke elmélet



Szűrőelmélet



- A munkáltatóknak nincs információjuk az álláskeresők képességeiről, ezért különféle jelzések alapján döntenek (iskolázottság)
- Az iskolázottságot nem a megszerzett ismeretek miatt értékelik, hanem különböző készségeket (pontosság, együttműködési hajlandóság, figyelmesség, képezhetőség stb.)
- A szükséges ismeretek munka közben elsajátíthatók

Szűrési modellek 1970-es évektől kezdve

1. **Szűrés=jelzés** : az iskolázottság jelzi az emberek képességeit

$$MP=W$$

Spence, Arrow, Stiglitz, Riley

2. **„Bizonyítványhipotézis”**: (credentialism) nincs kapcsolat az iskolázottság és a termelékenység között, az oktatásnak csak a jövedelemelosztásra van hatása

$$MP \neq W$$

Thurow, Berg

Stiglitz szűrési modellje

$$p = m\theta$$

$\theta \rightarrow$ az egyén munkavégzés
szempontjából hasznos
képességei

$p \rightarrow$ az egyén határterméke
 $m=1$

$$p = \theta$$

- Jó képességű

θ_1

$$\theta_1 > \theta_2$$

Népességen belüli arány:

$$h(\theta_1)$$

Tökéletes információ mellett:

$$W_1 = \theta_1$$

- Rossz képességű

θ_2

Népességen belüli arány:

$$(1-h(\theta_1))$$

Tökéletes információ mellett:

$$W_2 = \theta_2$$

Információ (szűrés) nélkül : $W = \overline{\Theta}$

$$\overline{\Theta} = \theta_1 h(\theta_1) + \theta_2 (1-h(\theta_1))$$

1. Munka kínálata rugalmatlan

- A szűrés tökéletesen működik
- A szűrés 1 főre jutó költsége: c^*

Munka kínálata rugalmatlan

**Különböző szűrési költségek
melletti egyensúlyi állapotok**

1. $\Theta_1 - \theta_2 > c^* > \Theta_1 - \bar{\Theta}$
Két egyensúlyi állapot

1) *Szűrés nélküli:*

senkinek nem éri meg, mert:

Rosszabb képességűek:

$$\Theta_2 < \bar{\Theta}$$

Jobb képességűek:

$$\Theta_1 - c^* < \bar{\Theta}$$

• *Teljes szűrés melletti*

• Aki nem vett részt szűrésben

• Θ_2 bért kap

• $\Theta_1 - c^* > \Theta_2$ minden jó képességűnek érdemes szűrésben részt venni

- többféle egyensúlyi állapot lehetséges, szűrés mellett és szűrés nélküli is;
- nettó társadalmi hozam 0 (az egyetlen következmény az elosztásban jelentkezik)
- a szűrés egyéni és társadalmi hozama különböző
- jó képességűeknek a szűrés megtérülési rátája pozitív

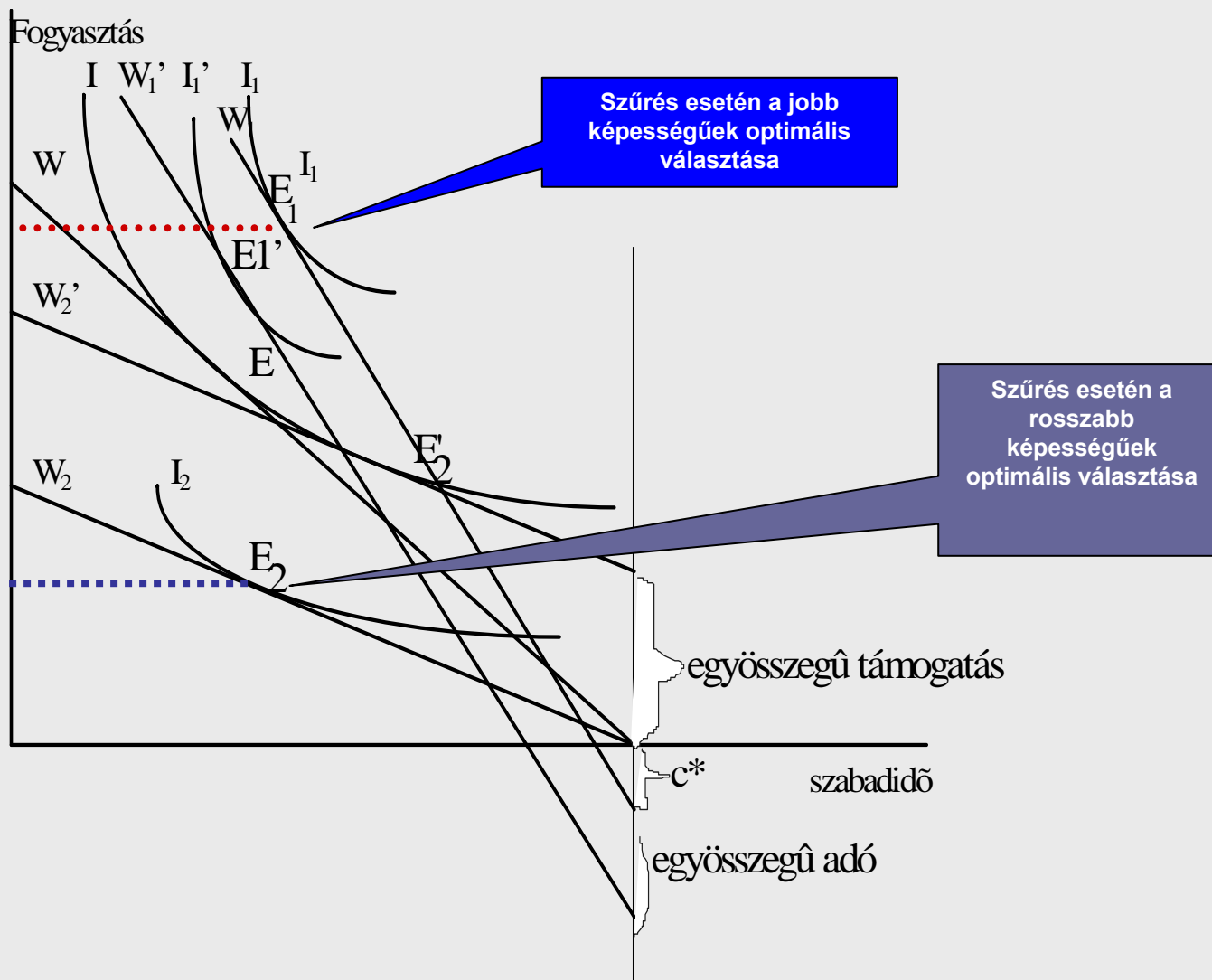
$$2 \quad \Theta_1 - \overline{\Theta} > c^*$$

- Nincs szűrés nélküli egyensúlyi állapot
- A szűrés társadalmi hatása negatív
- A 2. csoport vesztesége nagyobb, mint az első nyeresége
- Növekednek az egyenlőtlenségek
- Csökken a nemzeti jövedelem az erőforrások egy részét szűrésre fordították

A szűrés társadalmi hatása függ:

- 1) a szűrés költségeitől
- 2) a jó és rossz képességűek társadalmon belüli arányától
- 3) a jó és rossz képességűek termelékenység-különbségétől

• 2. Munka kínálata rugalmas



Munka kínálata rugalmas

- **Szűrés társadalmi haszna :**

- 1) munka és szabadidő közti választás megváltozása
- 2) Elosztás a megfelelő munkaposztokra → kibocsájtás nő (pl. futószalag)

Egyéni haszon –magasabb kereset

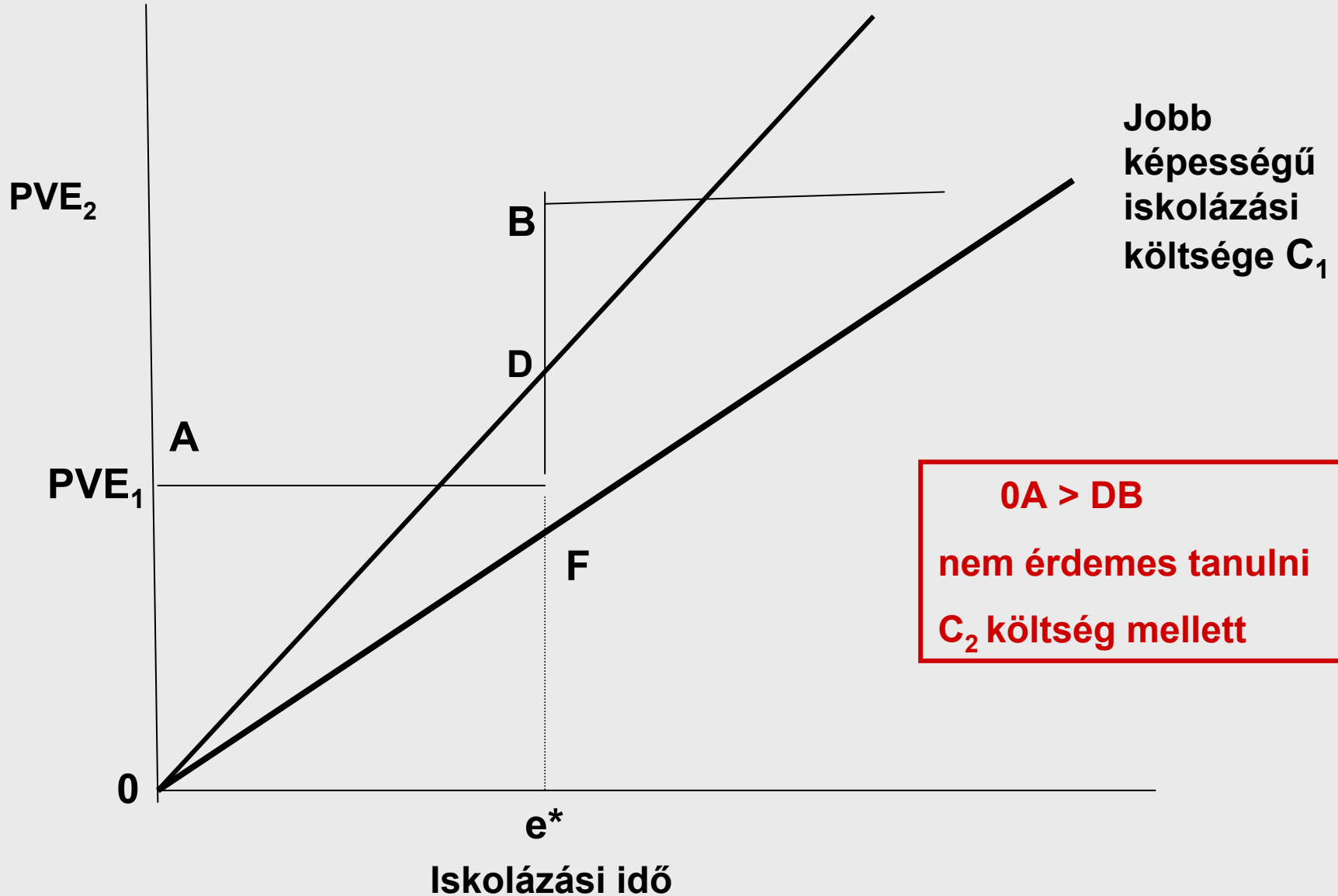
Miért nem tanul mindenki ugyanannyit?

szűrés költsége nem egyforma

max PVE-C

Az összélet-kereset
jelenértéke PVE

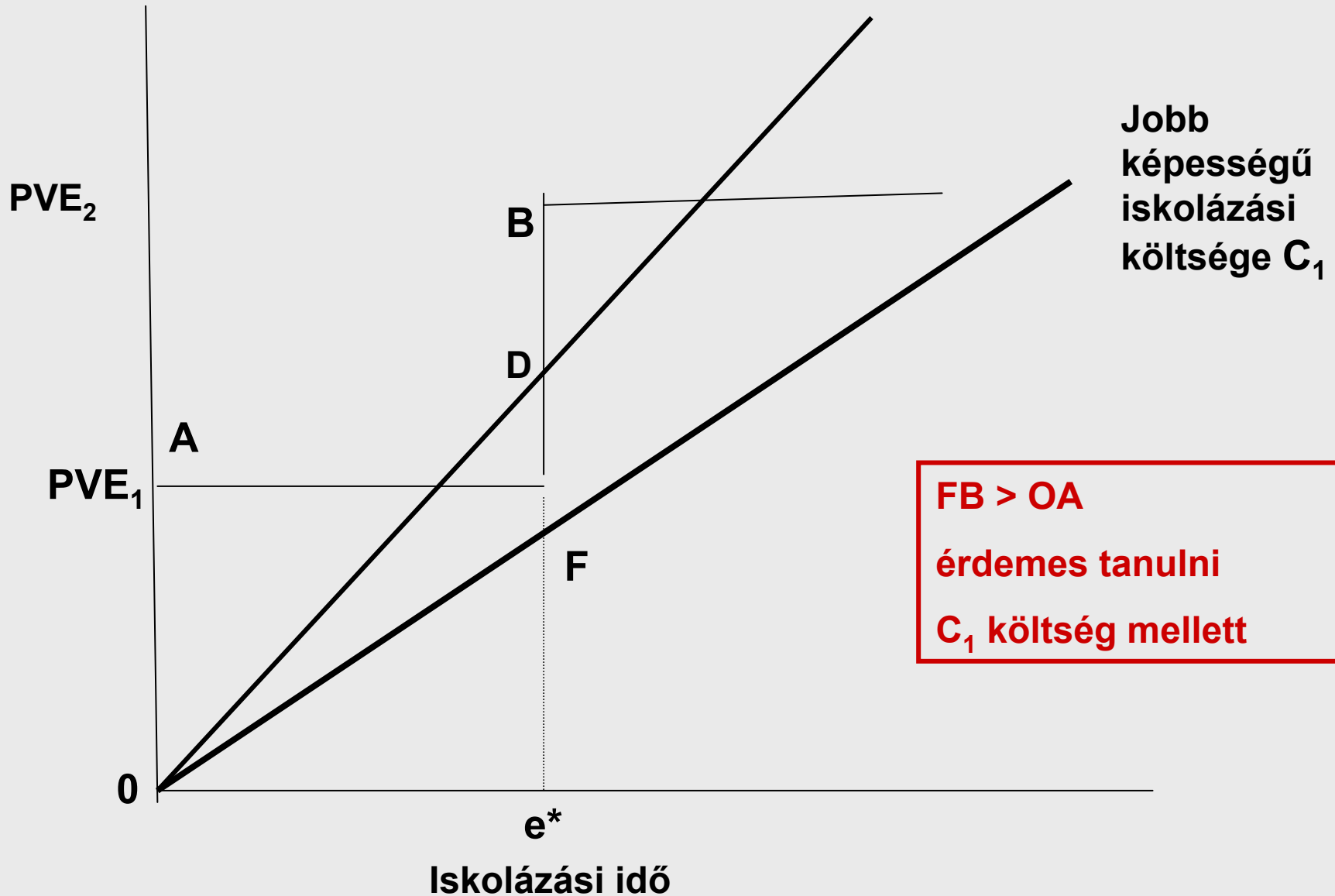
Rosszabb képességű
iskolázási költsége C_2



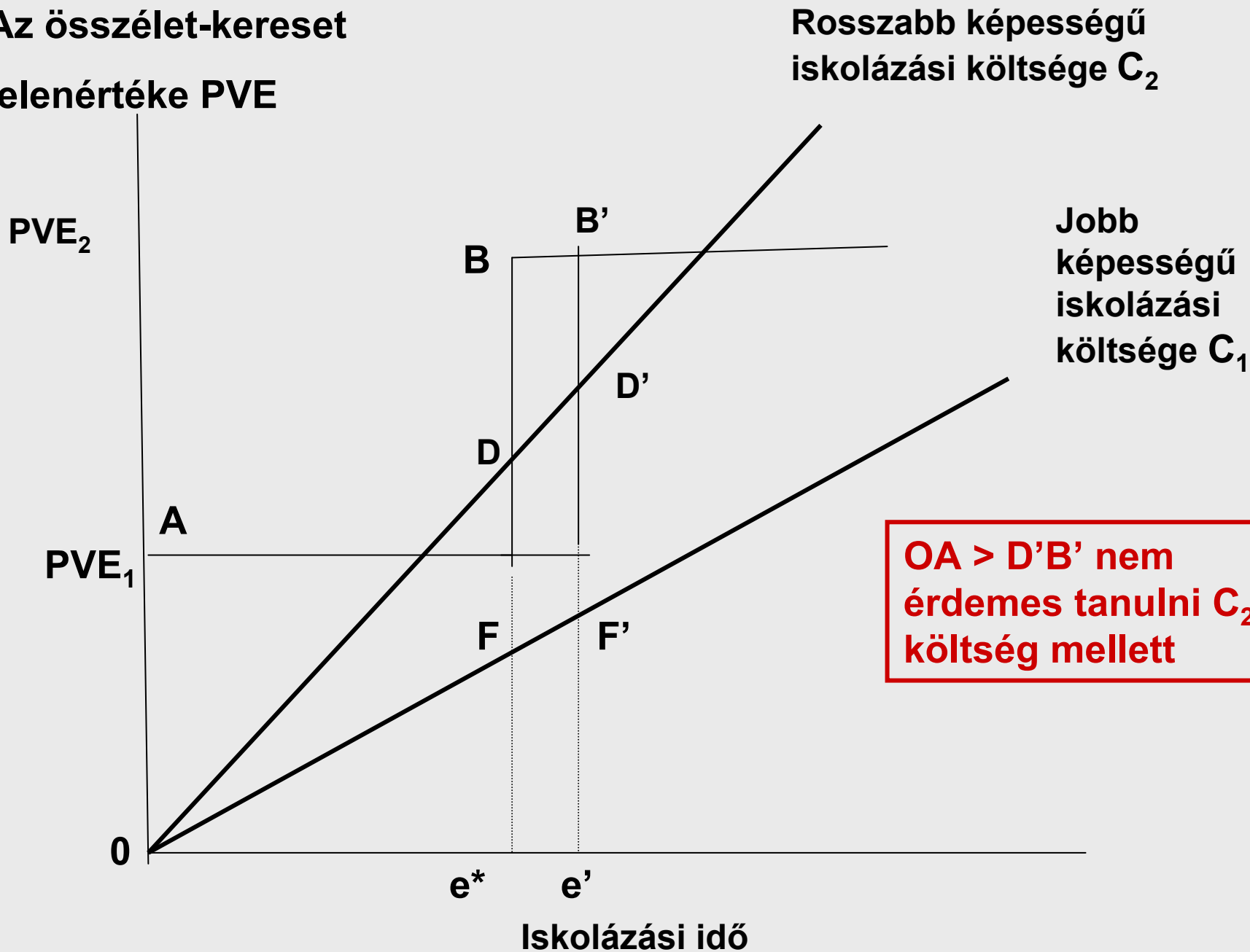
max PVE-C

Az összetétel-kereset
jelenértéke PVE

Roszbabb képességű
iskolázási költsége C_2

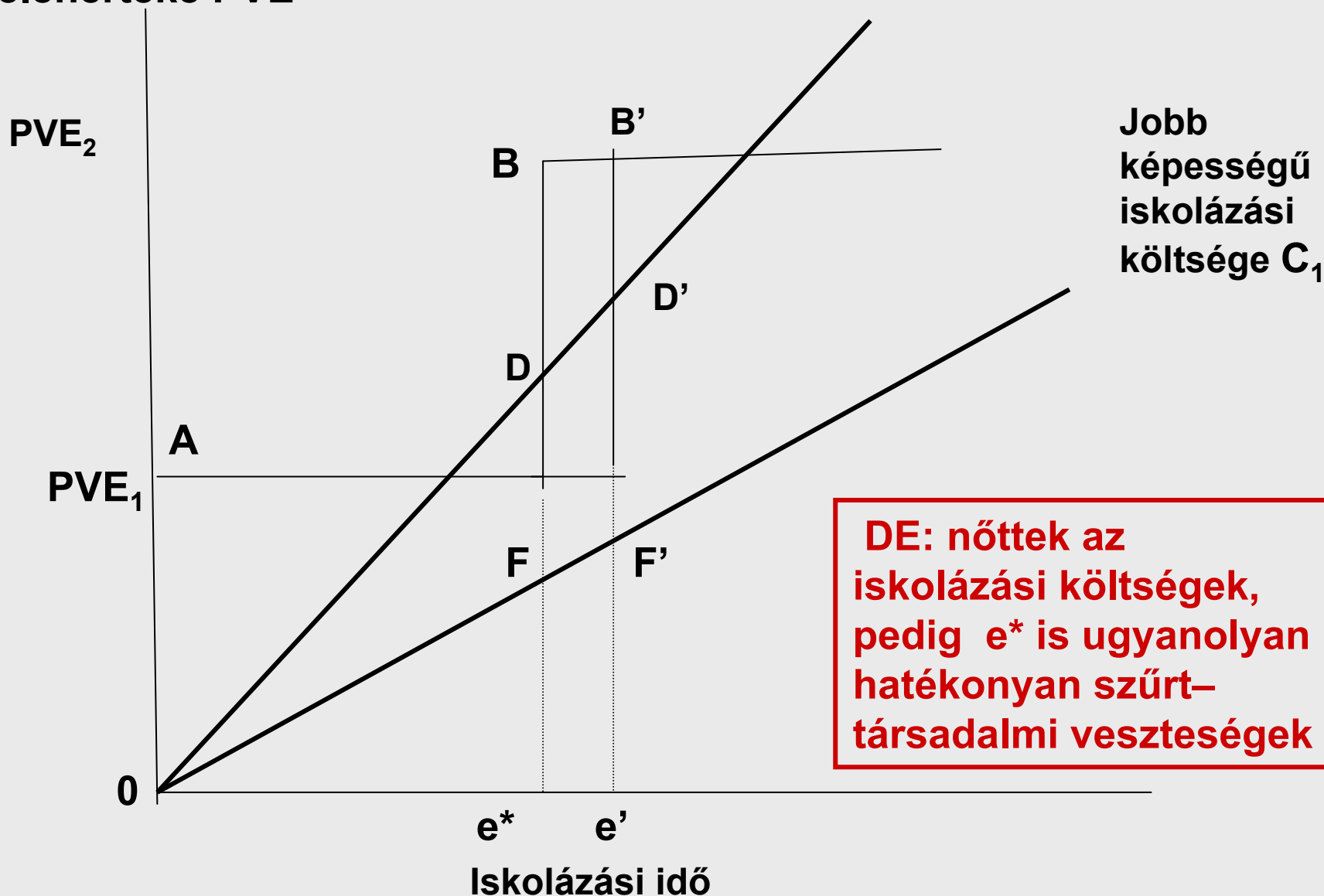


**Az összetétel-kereset
jelenértéke PVE**



Az összetétel-kereset
jelenértéke PVE

Roszbabb képességű
iskolázási költsége C_2



Miért az iskolázottságot használják szűrésre (jelzésre)?

- - pártatlan értékelés, elfogadható információ
- - az iskolai sikerességhez szükséges képességek és a munkavégző képességet befolyásoló képességek közel azonosak
- - az iskolai eredmény nyilvános

- A szűrőelmélet 2 változata
- - **gyenge változat**: csak a munkába álláskor használják az iskolázottságot jelzésre, később más információk is vannak a munkavállalókról
- - **erős változat**: nincs munka révén szűrés a termelési folyamatok összetettsége miatt, az egész életpálya során megmarad az iskolázottság jelző (szűrő) funkciója

Szűrőelmélet vagy emberi tőke elmélet?

Empirikus vizsgálatok

- **1. Wiles hipotézis:** ha szűrőelmélet helyes nem lehet bérkülönbség azok között, akik egy állást pontosan az előírt végzettséggel töltik be és azok között, akik nem, de ugyanannyit jártak iskolába
- *Miller-Volker* (1984) műszaki és közgazdasági végzettségűek pályakezdő bérei
- Közgazdasági végzettségűek bére közgazdasági foglalkozásokban - műszaki végzettségűek műszaki foglalkozásokban → nincs szignifikáns bérkülönbség
- Műszaki végzettségűek műszaki munkakörökben - közgazdasági végzettségűek műszaki munkakörökben → 1. csoport 5 %-al magasabb bérek

2. **Sheepskin (kutyabőr)** érv :Van-e különbség bérben azok között, akik elvégezték az adott iskolát és végzettséget szereztek és kijárták az iskolát, de nem szereztek végzettséget (pl. nem érettségiztek le)

Emberi tőke: nem kell különbségnek lennie kb.
ugyanakkora emberi tőke akkumuláció

Szűrő elmélet: különbség, mert negatív jelzés

Layard-Psacharopoulos, Hartog stb. nincs szignifikáns különbség

Emberi tőke

- **3. Erős változat tesztelése:** változnak-e az iskolázottság szerinti bérkülönbségek az életpálya során?
- Erős változat → nem, nincs más információ csak az iskolázottság
- *Cohn-Kiker-Oliveira* (1987) USA változnak az idővel a bérkülönbségek

- 4. **Van-e különbség az önfoglalkoztatók és az alkalmazásban állók iskolázottsága között?**
- Emberi tőke → nem
- Szűrőelmélet → igen, mert saját maguk számára nem kell szűrés
- *Wolpin* (1977)– nincs szignifikáns különbség
- *Riley*(1979)-nincs szignifikáns különbség
- *Tucker* (1985) iskolázottság hatása a keresetekre a 2 csoportban – mindkét csoportban van elkülöníthető hatás
- **Emberi tőke elmélet**
- **De:**
 - - nem tudják előre, hogy önfoglalkoztatók lesznek
 - - a fogysztóknak akarnak jelezni a szolgáltatás minőségéről

- 5. „Közvetlen mérés”
- Különböző tanult és nem tanult képességek hatásának elkülönítése pl. *Boissiere-Knight-Sabot* (1985) tesztek
- De: mi a tanult képesség?