

Az Active Directory Szerver Telepítése és beállításai

A feladat

Konfigurálja a hálózatában lévő gépeket a következő elvárások szerint:

Címzési szabályok:

- első sor: 192.168.10.0/24
- második sor: 192.168.20.0/24
- harmadik sor: 192.168.30.0/24
- negyedik sor: 192.168.40.0/24

Alapértelmezett átjáró a hálózaton a címosztályban kiosztható legmagasabb cím legyen, a tartományvezérlő rendelkezzen a legkisebb címmel!

A Szerver :

- ez legyen a tartományvezérlő szerver
 - o a neve tetszőleges.
 - o A következő szervezeti egységrendszert hozza létre
 - <cégneve>
 - <cégneve>\igazgatas
 - <cégneve>\titkarsag
 - <cégneve>\kivitelezok
 - <cégneve>\kivitelezok\programozok
 - <cégneve>\kivitelezok\gyartosor
 - o Felhasználókat vegyen fel a következők szerint:

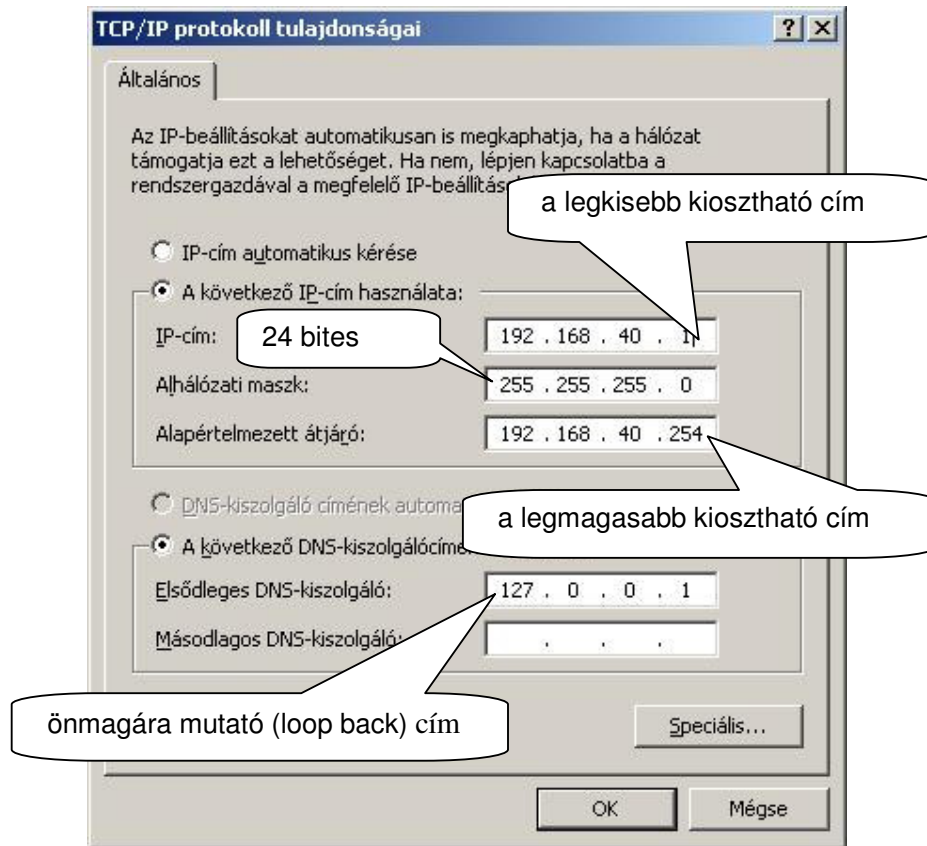
Ou	bejelentkezési név / jelszó	bejelentkezhet ide	bejelentkezési idő	home könyvtár	közös könyvtár
igazgatas	igazgato	ig_01, 9-x	mindig	c:\home\igazgato	C:\home\kozos
igazgatas	ighelyettes	ig_h, 9-x	h-p 7-17	c:\home\ighelyettes	C:\home\kozos
titkarsag	titkarno	Titkari, 9-x	h-p 7-17	c:\home\titkarno	C:\home\kozos
programozok	prog01	c-prog01, 9-x	h-sz 7-19	c:\home\prog01	C:\home\kozos C:\home\prg
programozok	prog02	c-prog02	h-sz 7-19	c:\home\prog02	C:\home\kozos C:\home\prg
programozok	prog03	c-prog03	h-sz 7-19	c:\home\prog03	C:\home\kozos C:\home\prg
gyartosor	gyarto01	c-gyarto01, 9-x	h-v 6-22	c:\home\gyarto01	C:\home\kozos \\<DHCP>\gyartosor
gyartosor	gyarto02	c-gyarto02	h-v 6-22	c:\home\gyarto02	C:\home\kozos \\<DHCP>\gyartosor
gyartosor	gyarto03	c-gyarto03	h-v 6-22	c:\home\gyarto03	C:\home\kozos \\<DHCP>\gyartosor

(9-x a sorban található XP kliens neve)

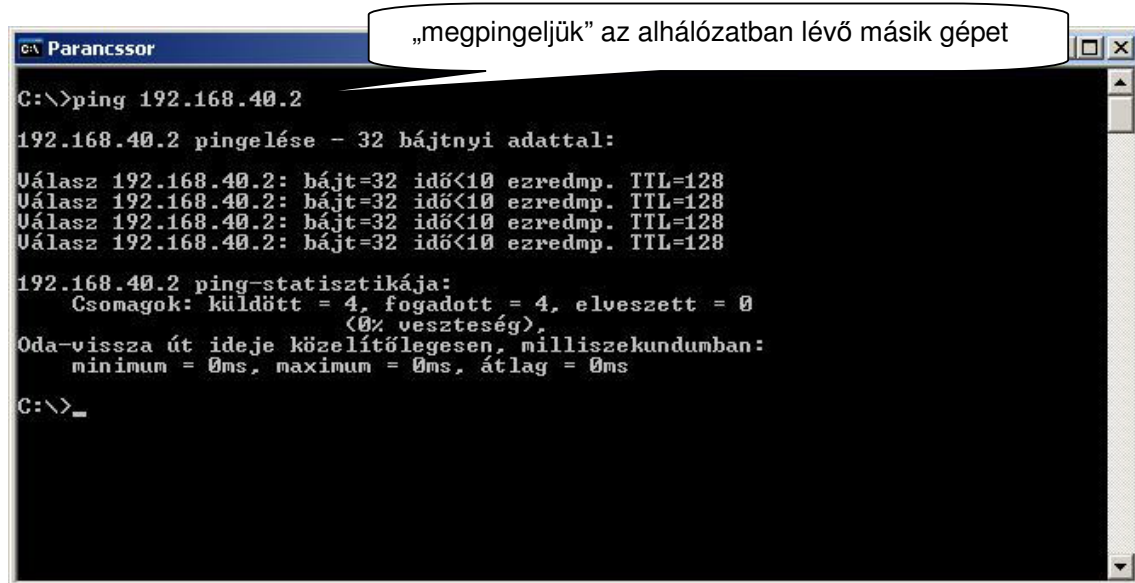
A megfelelő közös mappákhoz csak a megfelelő felhasználó tudjon hozzáférni!
A home mappákon kívül a közös mappákat is csatoljuk fel bejelentkezési parancsfájlból, továbbá szinkronizálja a kliens gép idejét a net time utasítással minden bejelentkezésor!

- o A felvett felhasználókat logikusan rendezze csoportokba!

A minta feladatmegoldás során feltételezzük, hogy a negyedik sorban ülünk és a gép NETBIOS neve: 9-13-server. Első lépésben adjuk meg a fix IP címet, az alhálózati maszkot és az átjárót:

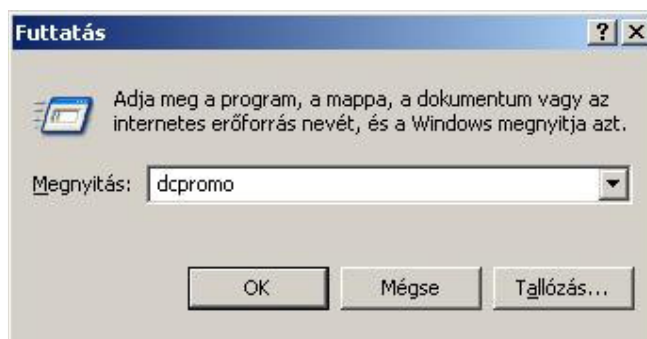


Ellenőrizzük le, hogy az egy alhálózaton lévő másik számítógépünkkel kommunikál-e: Ehhez az ügyfél gépen is állítsunk be rögzített IP címet (192.168.40.2)

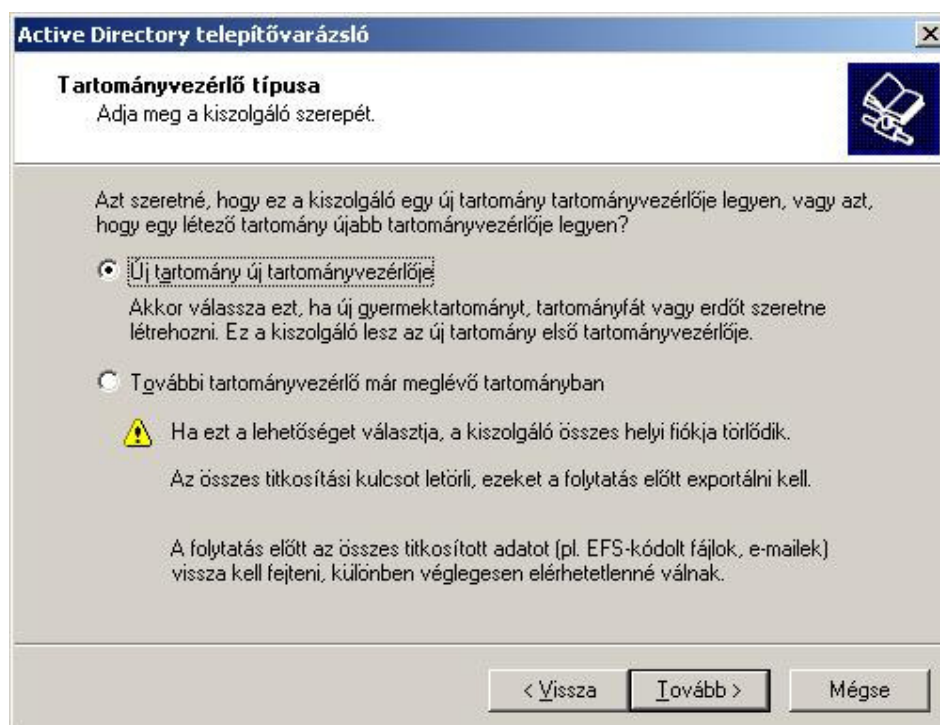


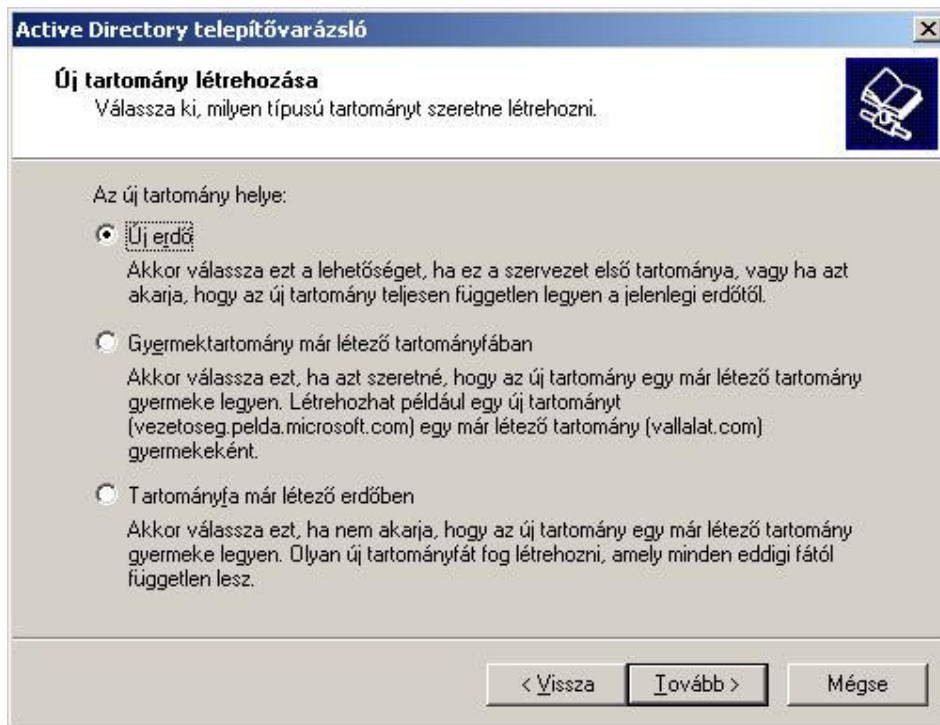
A Kiszolgáló kezelése ablakban győződjünk meg arról, hogy nincs még semmilyen szerepkör telepítve a gépre, majd indítsuk el az AD telepítését. A Szerepkörök listájának megtekintése :

Az Active Directory telepítése:

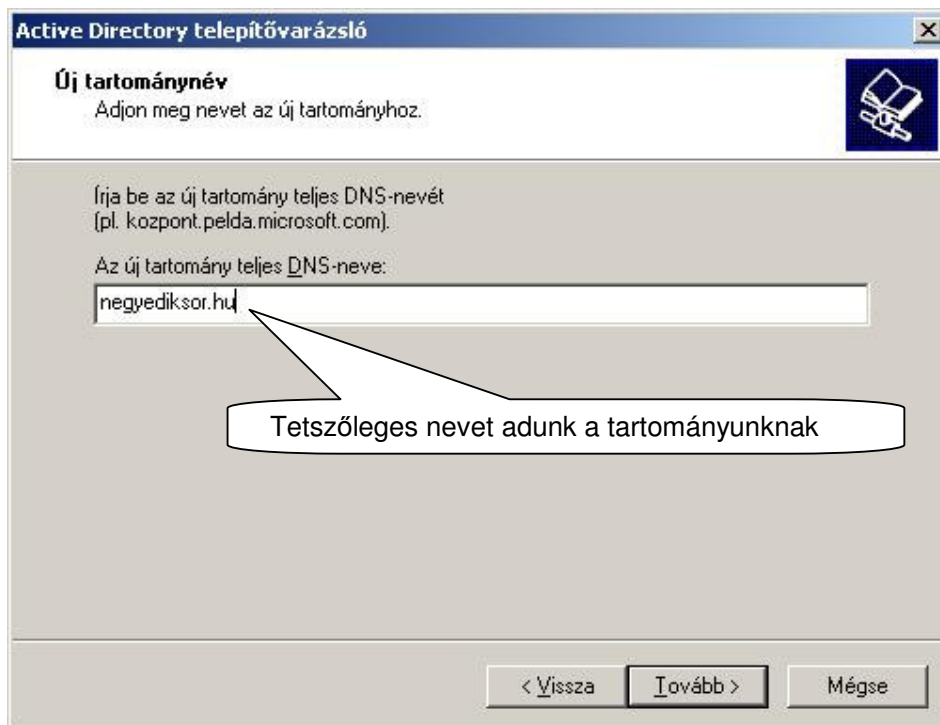


Elindul a telepítő varázsló:





Megadjuk a tartományunk nevét :



Active Directory telepítővarázsló

NetBIOS-tartománynév
Adjon meg egy NetBIOS-nevet az új tartományhoz.

Ez az a név, amelyet az előző Windows-verziót használó felhasználók fognak használni az új tartomány azonosítására. A név elfogadásához kattintson a Tovább gombra, vagy írjon be új nevet.

Tartomány NetBIOS-neve:

< Vissza **Tovább >** Mégse

Active Directory telepítővarázsló

Adatbázis és napló mappái
Adja meg az Active Directory adatbázisának és naplójának mappáját.

A legjobb teljesítmény és helyreállíthatóság érdekében ezt az adatbázist másik merevlemezre tegye.

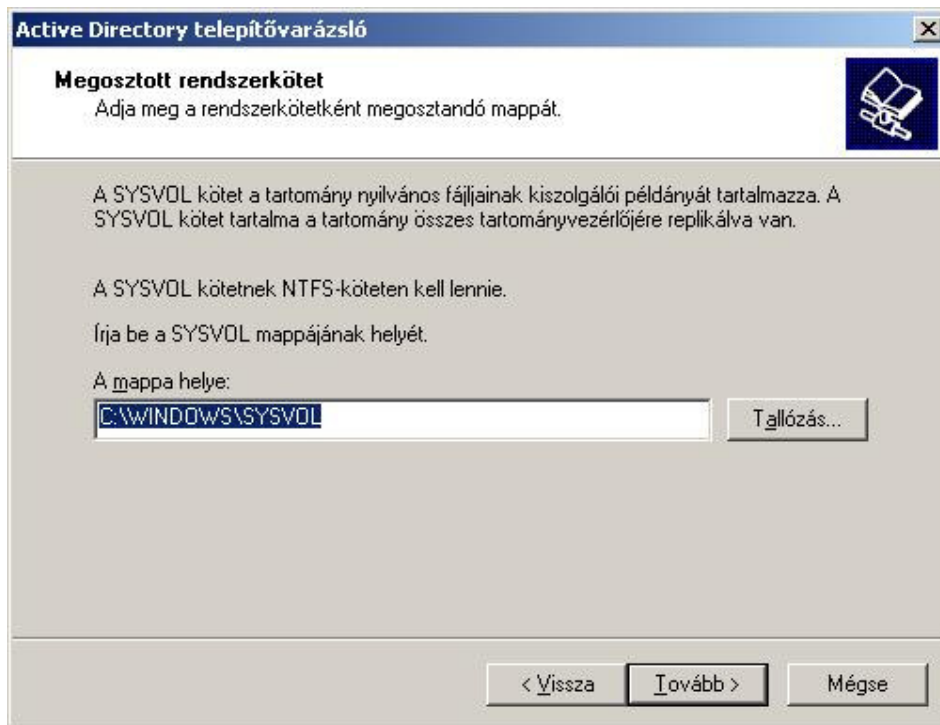
Hová kívánja tenni az Active Directory adatbázisát?

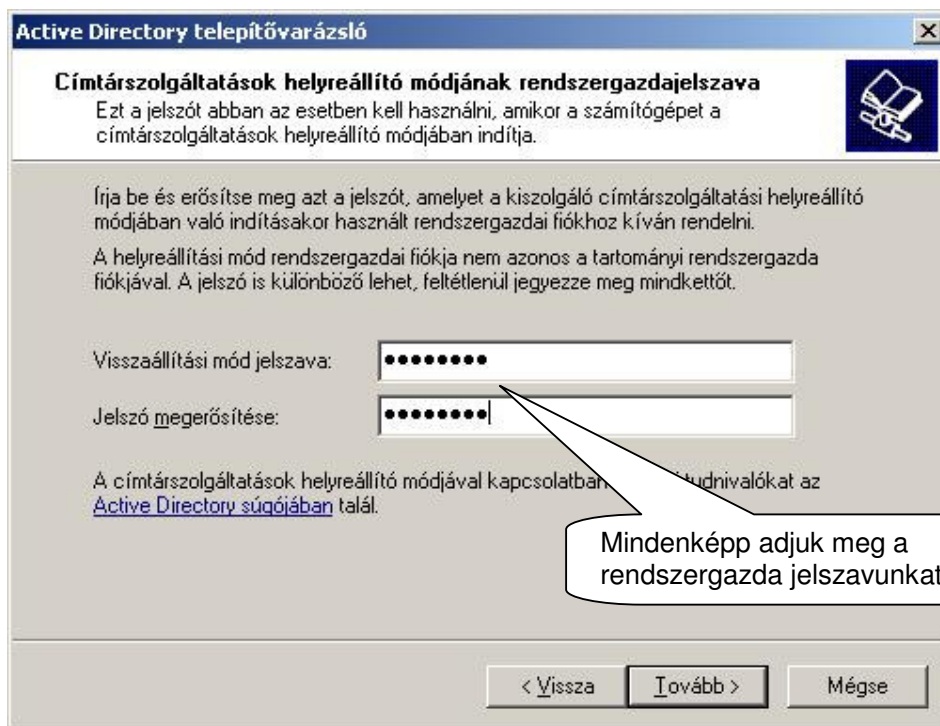
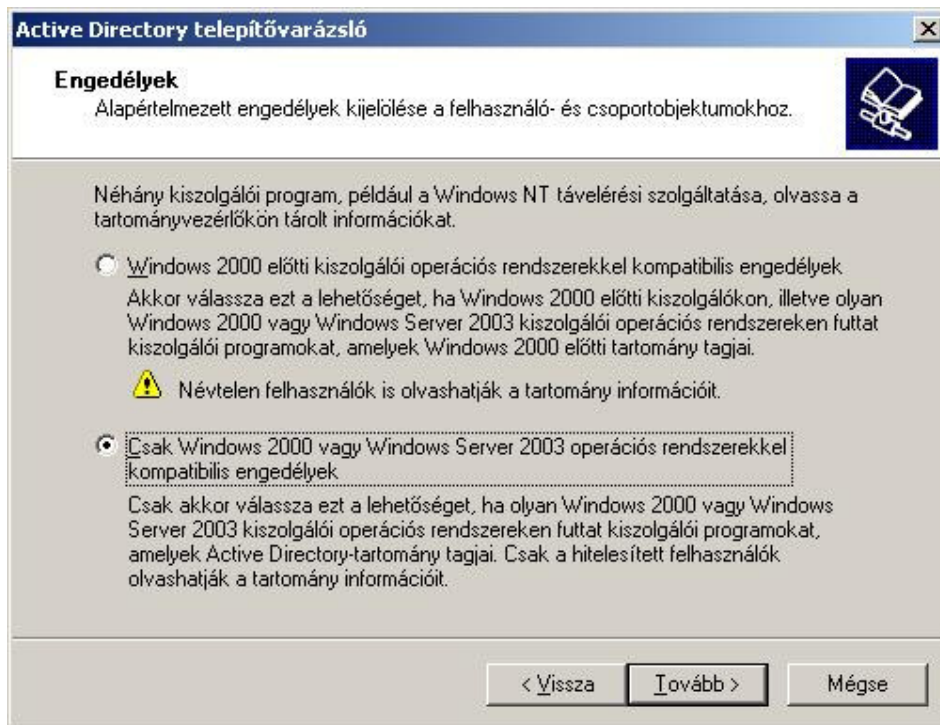
Adatbázis mappája: Tallózás...

Hová kívánja tenni az Active Directory naplófájlját?

Naplófájl mappája: Tallózás...

< Vissza **Tovább >** Mégse





Újraindítás után a bejelentkező ablaknál már megjelenik a tartomány (NEGYEDIKSOR).

Kiszolgáló kezelése

Kiszolgáló: 9-13-SERVER

Kiszolgáló szerepköreinek kezelése

Az itt található eszközök és információ használatával szerepköröket adhat hozzá és távolíthat el, és végrehajthatja a mindennapos felügyeleti feladatokat.

A kiszolgálón a következő szerepkörök vannak konfigurálva:

- Szerepkör hozzáadása és eltávolítása
- Kiszolgáló szerepköreinek ismertetése
- A távoli felügyelet ismertetése
- Felhasználók és számítógépek kezelése az Active Directoryban
- Tartományok és megbízhatóság kezelése
- Helyek és szolgáltatások kezelése
- A szerver következő állapotának ellenőrzése

Eszközök és frissítések

- Felügyeleti eszközök
- További eszközök
- Windows Update
- Számítógép- és tartománynévadatok
- Internet Explorer fokozott biztonsági beállításai
- Kiszolgálókezelés

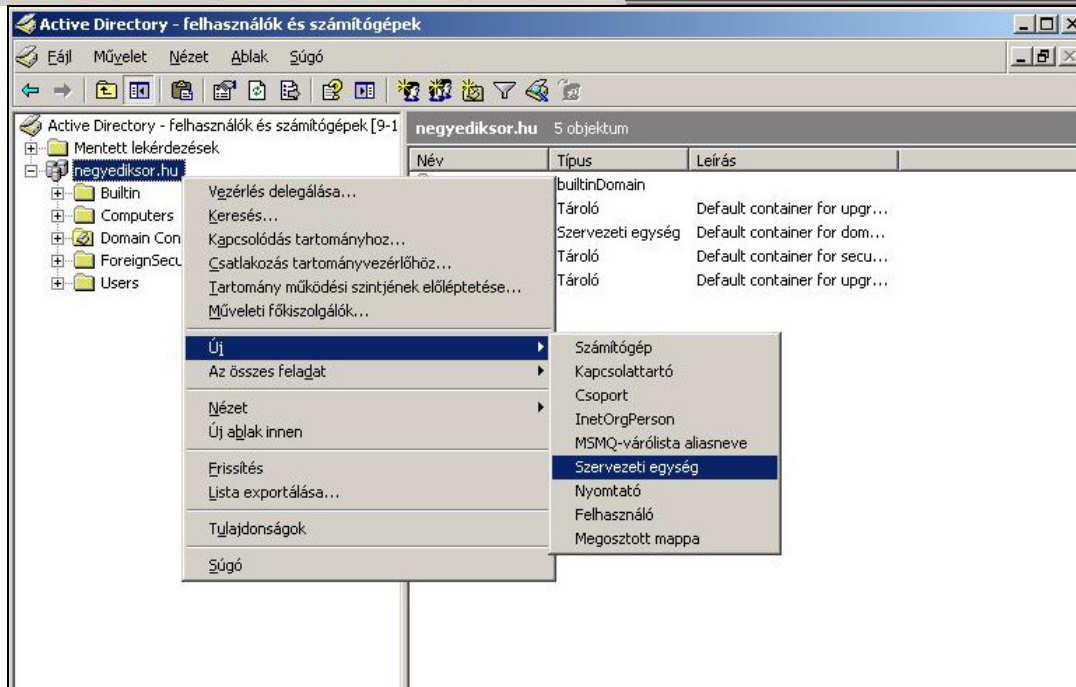
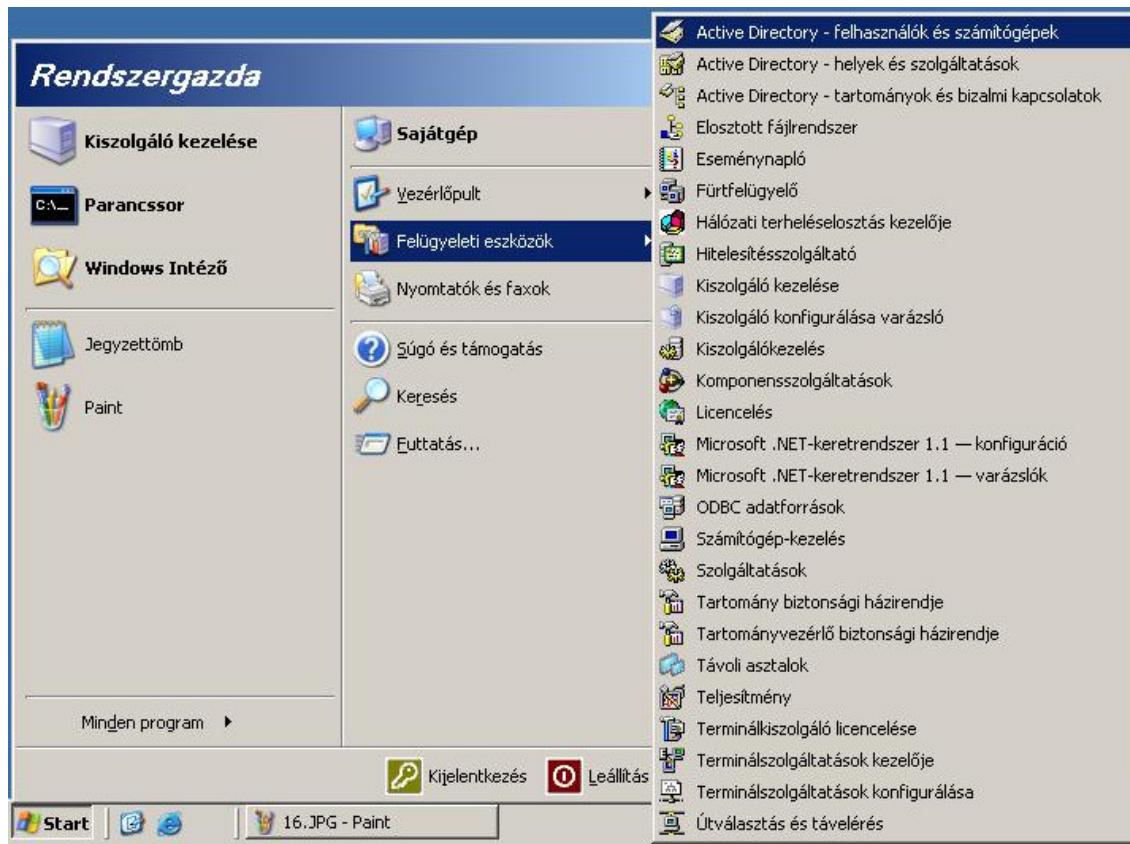
Lásd még

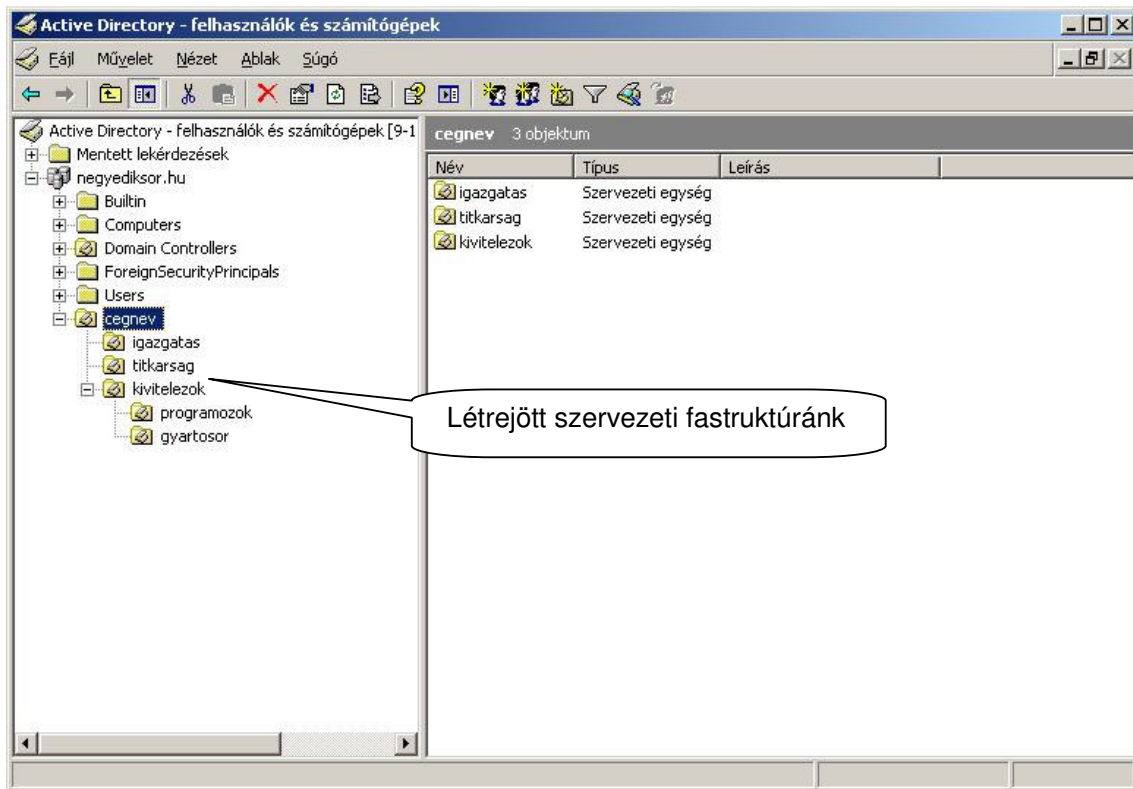
- Súgó és támogatás
- Microsoft TechNet
- Központi telepítés és Resource Kit csomagok
- Gyakori felügyeleti feladatok listája
- Windows Server közösségek
- Újdonságok
- Strategic Technology Protection Program (Stratégiai technológiavédelmi program)

Ne jelenjen meg ez a lap bejelentkezés után

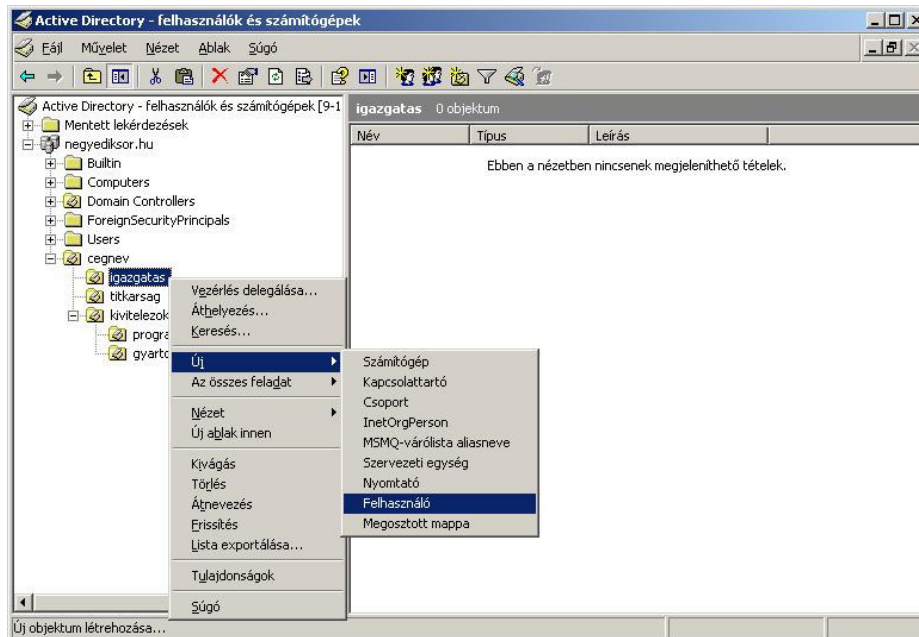
Megjelent a listában a feltelepített szerepkör

Következő lépésként létrehozuk a címtárban a szervezeti egységeket és felhasználói fiókokat. A szükséges mmc konzol alkalmazást (AD felhasználók és számítógépek) a Kiszolgáló kezelése ablakból is elindíthatjuk vagy menüből a következő módon:





A táblázat alapján a megfelelő szervezeti egységekben létrehozuk a felhasználói fiókokat.



Új objektum - Felhasználó

Létrehozás helye: negyediksor.hu/cegnev/igazgatas

Vezetéknév: igazgato

Középső név: Utónév:

Teljes név: igazgato

Bejelentkezési név: igazgato @negyediksor.hu

Bejelentkezési név (Windows 2000 előtti rendszer): NEGYEDIKSOR\ igazgato

< Vissza Tovább > Mégse

A jelszó legyen azonos a felhasználónévvel.

Új objektum - Felhasználó

Létrehozás helye: negyediksor.hu/cegnev/igazgatas

Jelszó: ●●●●●●

Jelszó megerősítése: ●●●●●●

Jelszó megváltoztatása bejelentkezéskor

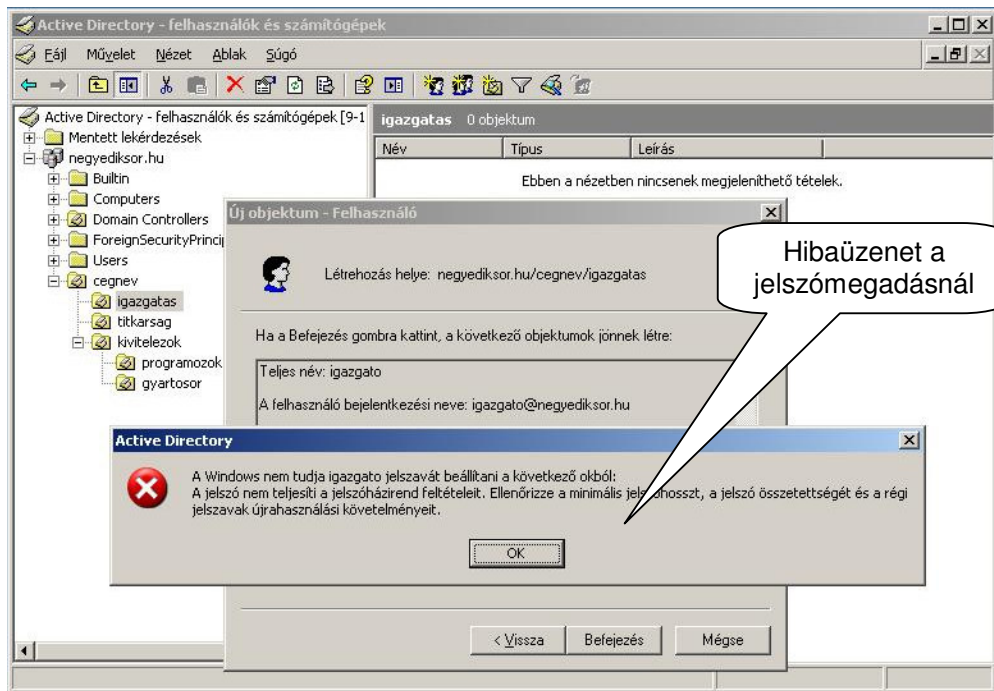
A jelszót nem lehet megváltoztatni

A jelszó soha nem jár le

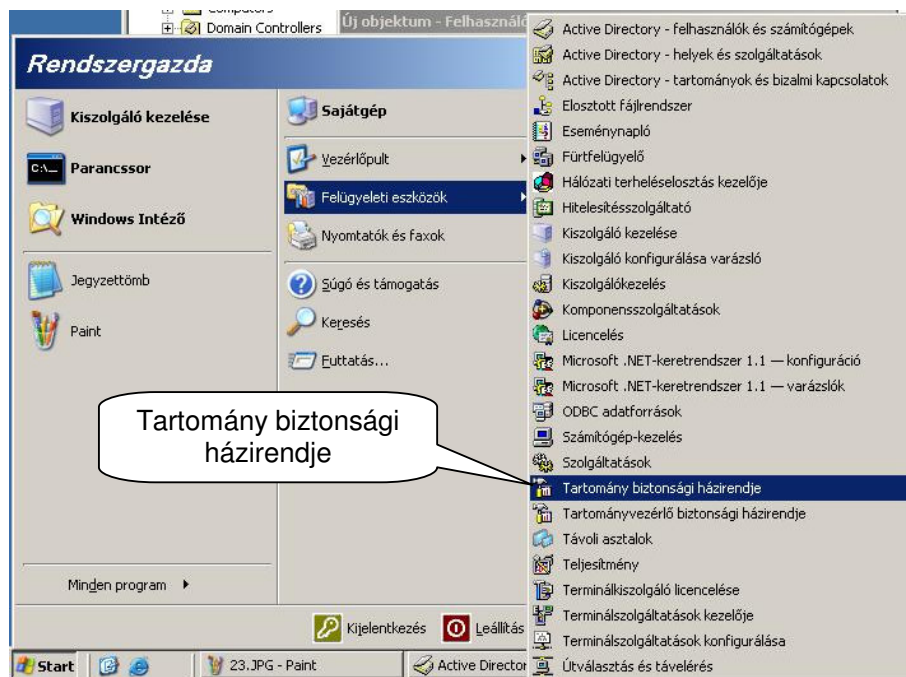
A fiók le van tiltva

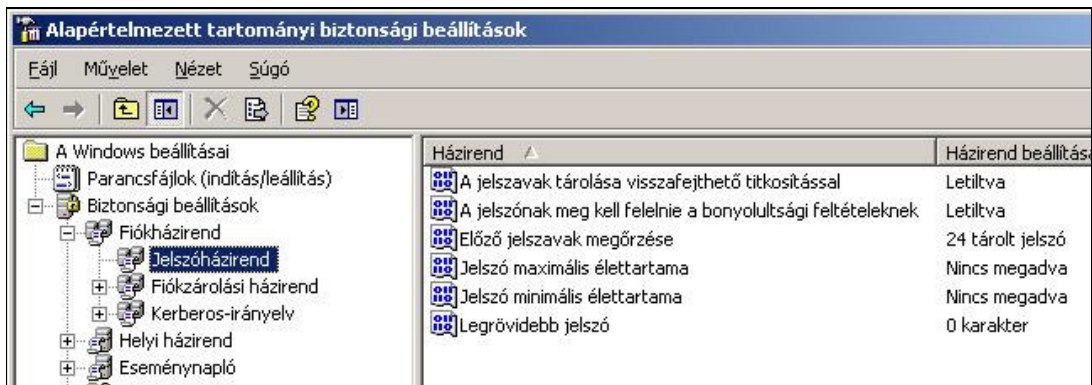
< Vissza Tovább > Mégse

A jelenleg érvényes biztonsági házirend miatt a jelszó nem megfelelő, ezért módosítanunk kell a biztonsági házirendet.

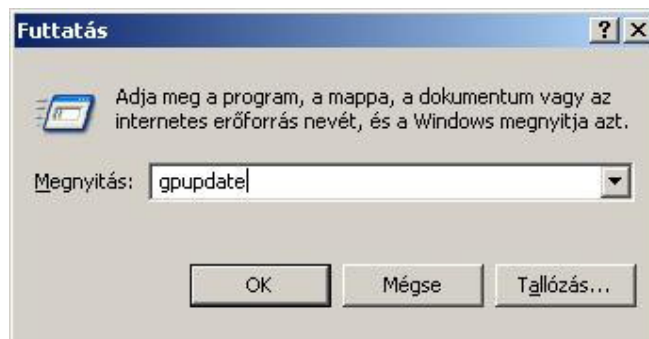


A „biztonsági házirend”-nél tudjuk módosítani a jelszóbeállításokat:

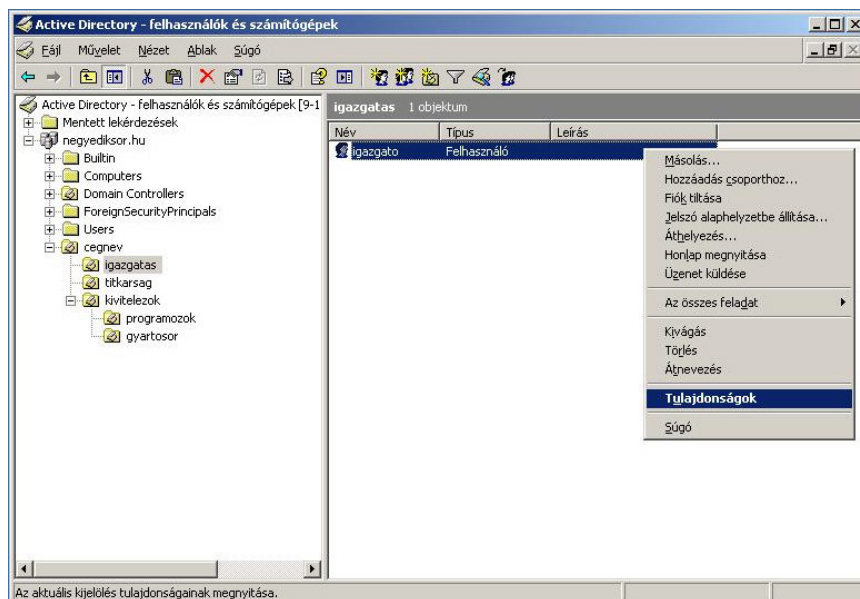


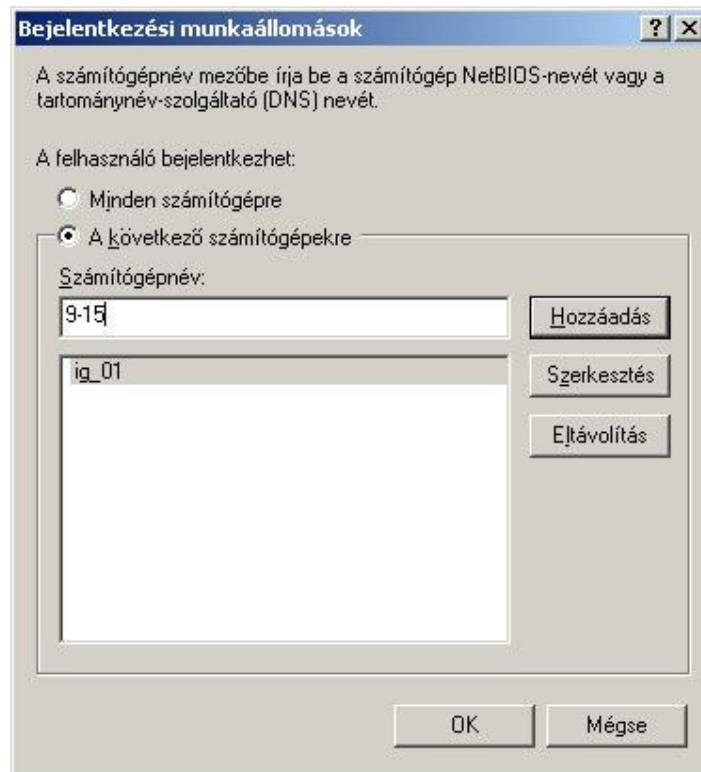


A beállítások érvényesítéséhez vagy újraindítjuk a szervert, vagy egy paranccsal megteszük a frissítést:

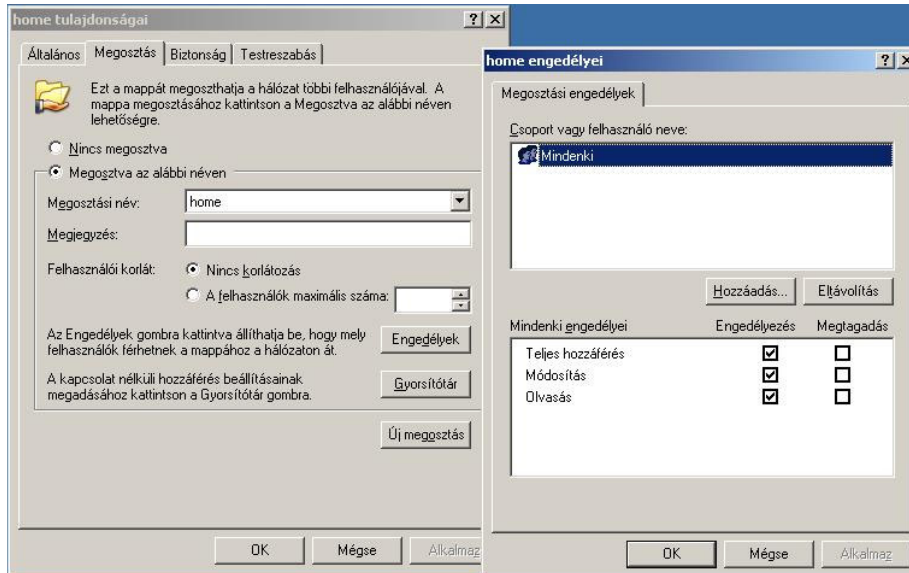
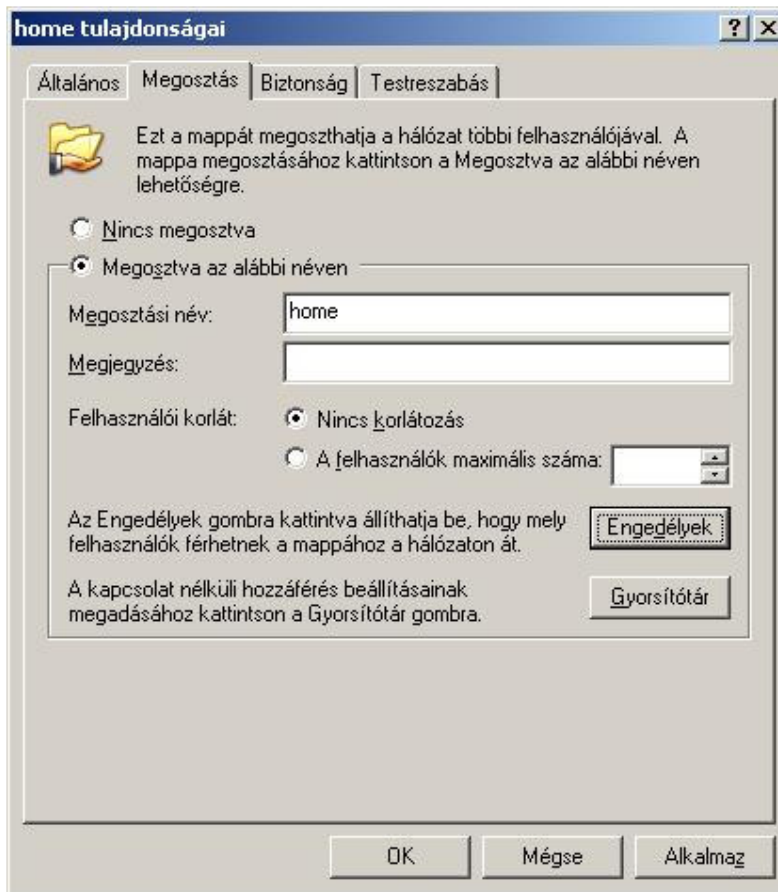


Majd újból kattintunk a befejezés gombon. Következő lépésként beállítjuk a felhasználó tulajdonságait.

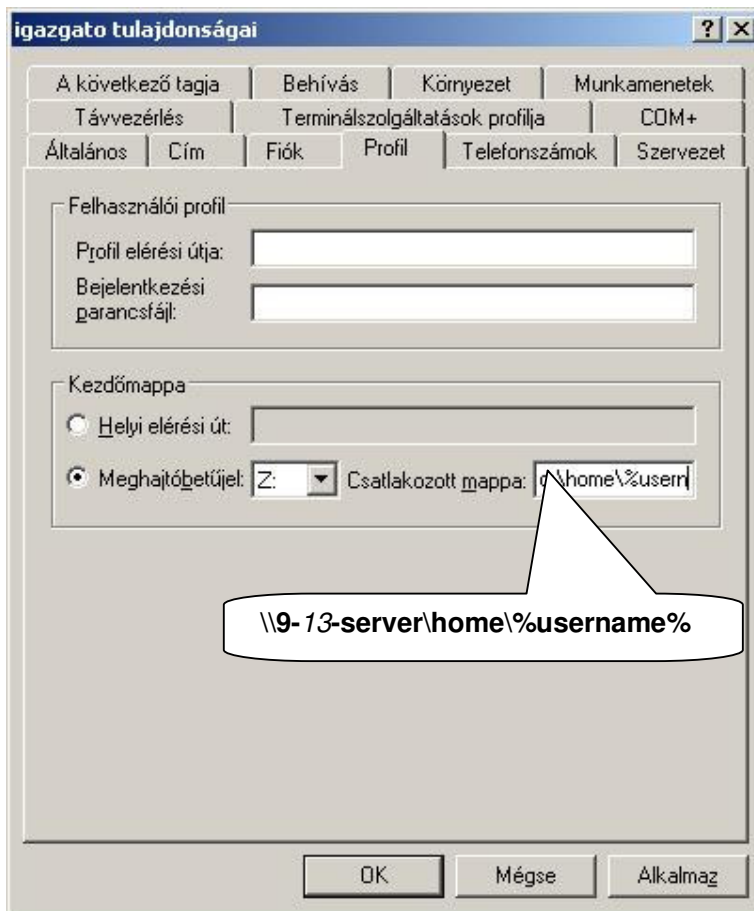




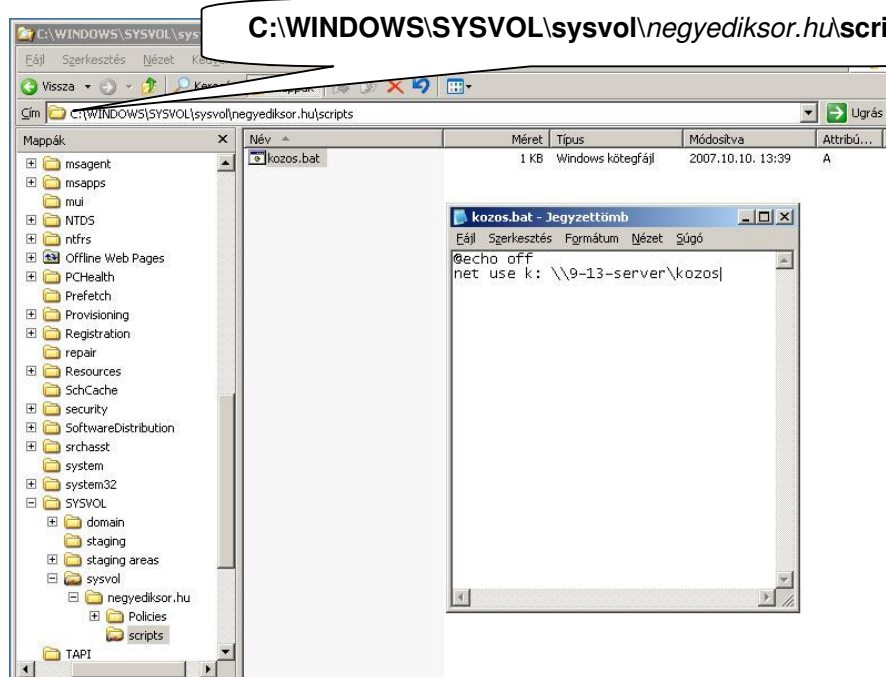
Hozzunk létre egy home nevű megosztást, amiben a későbbiekben felhasználói fiókokat fogjuk elhelyezni. Legyen ez pl. a C:\home mappa. Hozzuk létre először ezt a könyvtárat, majd adjunk megosztás szinten teljes hozzáférést mindenkinek.

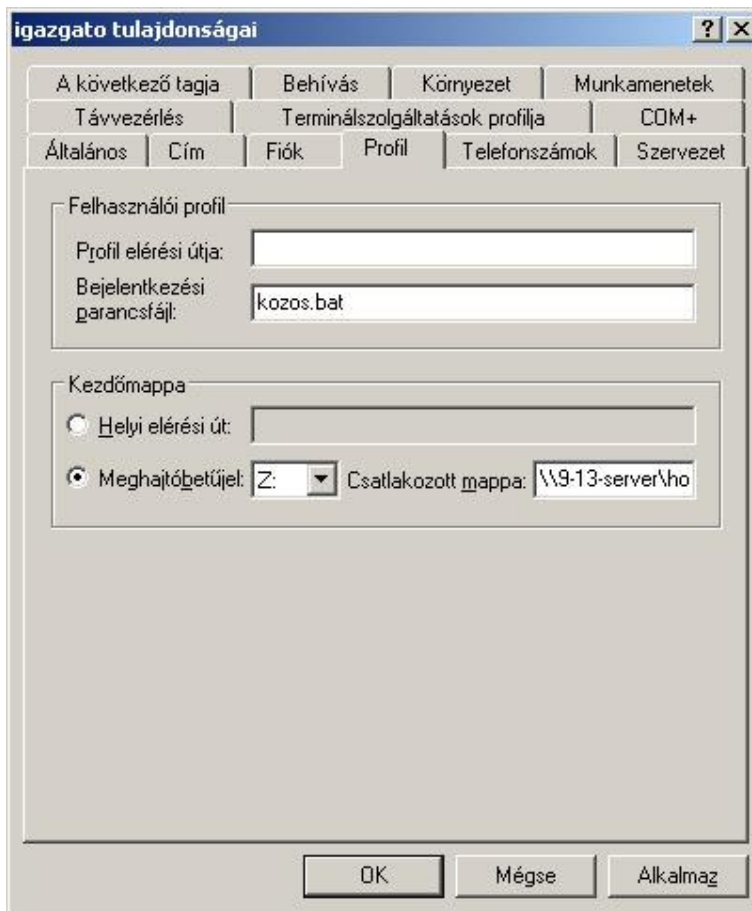


A felhasználó tulajdonságainál adjuk meg, hogy a home-on belül jöjjön létre a felhasználó saját könyvtára



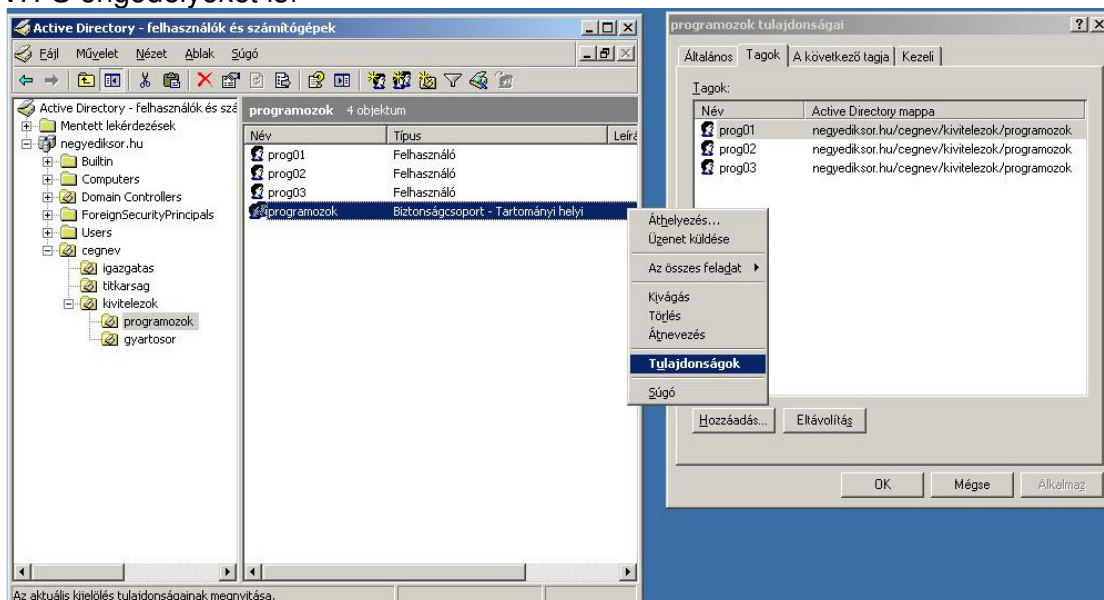
A hom-on belül hozunk létre egy közös nevű könyvtárat, majd állítsuk be, hogy bejelentkezéskor automatikusan csatlakozjon fel. Ehhez egy szkript állományt készítünk kozos.bat néven.

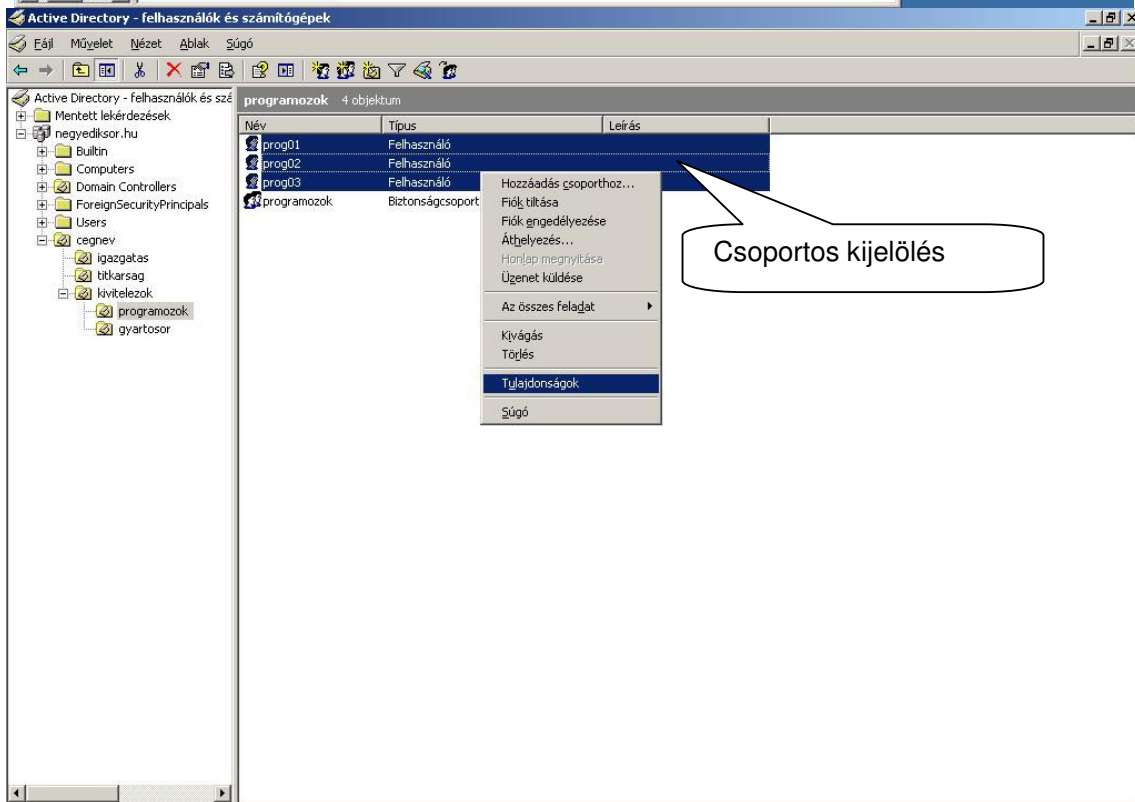
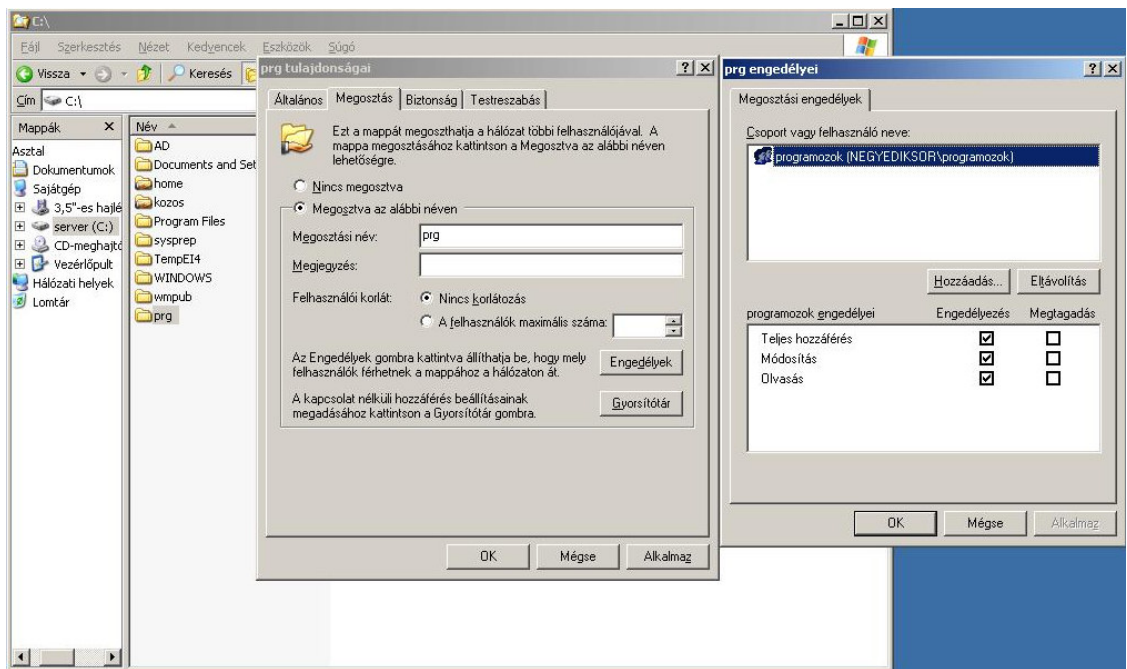




Az előzőekhez hasonlóan hozzuk létre a többi felhasználót, állítsuk be a tulajdonságaikat, és készítsünk bejelentkezési parancsfájlt, ahol szükséges vagy használjuk a már létrehozott parancsfájlt ahol ez lehetséges. Ezután hozzunk létre egy programozok csoportot és vegyük feléa prog01...03 fiókokat.

Hozunk létre egy prg mappát a C: \-ben és osszuk meg ezt teljes hozzáféréssel a programozok csoport tagja számára. A csoport tagjainak bejelentkezési parancsfájlja (prog.bat) csatolja fel számukra ezt a megosztást. Állítsuk be mindenhol a megfelelő NTFS engedélyeket is!





The screenshot shows the Active Directory console with the 'programozok' group selected. A 'Több objektum tulajdonsága' (Multiple Object Properties) dialog box is open, displaying the 'Profil' (Profile) tab. The 'Bejelentkezési parancsfájl' (Logon script) field is checked and contains the value 'prog.bat'. A callout bubble points to this field with the text 'Bejelentkezési parancsfájl: prog.bat'. Other visible fields include 'Profil elérési útja' (Profile path), 'Kezdőmappa' (Home folder), 'Helyi elérési út' (Local path), and 'Meghajtótípus' (Drive type) set to 'Z:'.

Név	Típus	Leírás
prog01	Felhasználó	
prog02	Felhasználó	
prog03	Felhasználó	
programozok	Biztonságcsoport - Tartományi helyi	

Több objektum tulajdonsága

Általános | Fiók | Cím | Profil | Szervezet

Több objektum tulajdonságának egyidejű módosításához előbb jelölje be a jelölőnégyzetet a módosítás engedélyezéséhez, majd írja be az adatokat.

Felhasználói profil

Profil elérési útja:

Bejelentkezési parancsfájl:

Kezdőmappa

Helyi elérési út:

Meghajtótípus: Csatlakozott mappa:

OK Mégse Alkalmaz

Bejelentkezési parancsfájl: prog.bat

A DHCP Szerver telepítése és beállítása

A feladat:

Konfigurálja a hálózatában lévő gépeket a következő elvárások szerint:

Címzési szabályok:

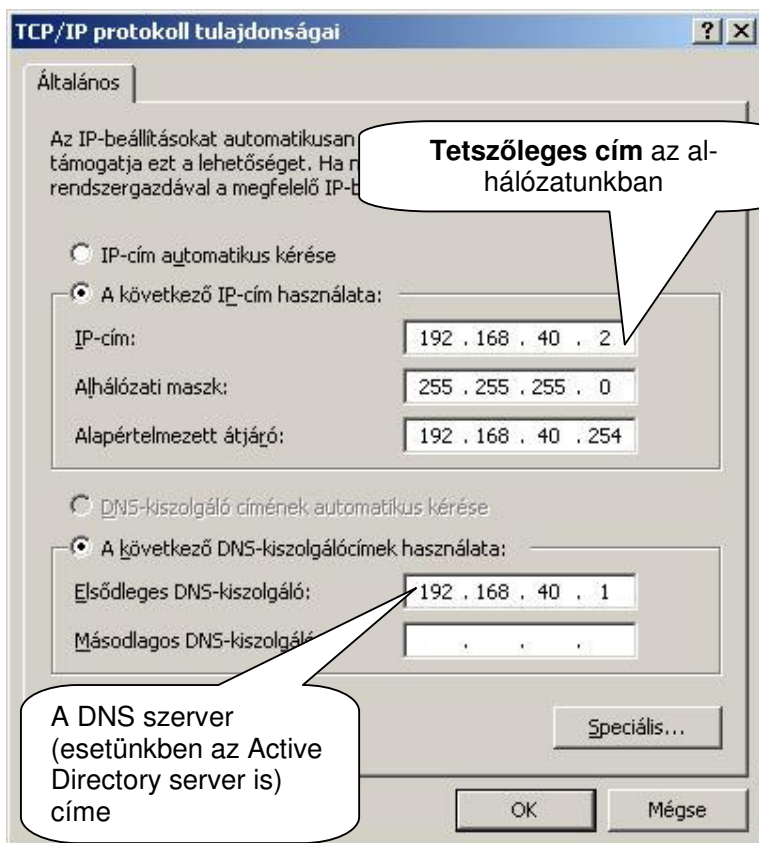
- első sor: 192.168.10.0/24
- második sor: 192.168.20.0/24
- harmadik sor: 192.168.30.0/24
- negyedik sor: 192.168.40.0/24

Alapértelmezett átjáró a hálózaton a címosztályban kiosztható legmagasabb cím legyen, a tartományvezérlő rendelkezzen a legkisebb címmel!

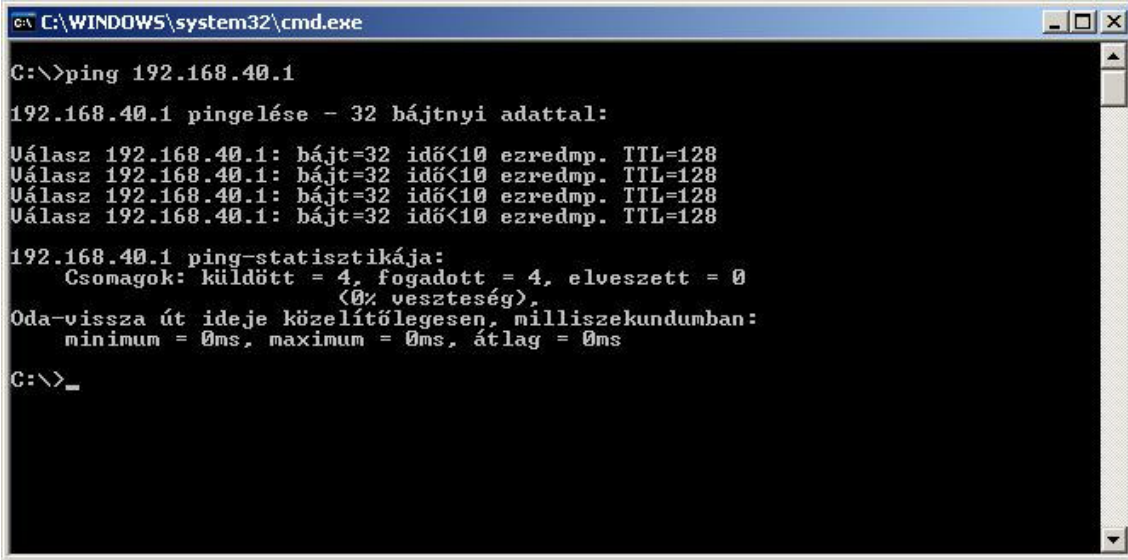
A szerver :

- felelős az IP-címek kiosztásáért
- IP-címek mellett ossza ki a hálózat megadott, és konfigurált paramétereit is
- Legyen a tartomány tagkiszolgálója, de ne legyen tartományvezérlő!
- Telepítse a WINS szerver funkciót!
- Adjon a rendszerhez két nyomtatót, az egyiket csak a titkarság, a másikat csak a programozók használhatják! Amennyiben lehetséges, a nyomtatóknál a „fekvő” legyen az alapértelmezett tájolási beállítás!
- Hozzon létre közös mappa céllal egy könyvtárat, amelyet megoszt a gyártósor felhasználói számára!

Első lépésben adjuk meg a fix IP címet, az alhálózati maszkot és az átjárót:



Ellenőrizzük le, hogy az egy alhálózaton lévő másik számítógépünkkel kommunikál-e:



```
C:\WINDOWS\system32\cmd.exe

C:\>ping 192.168.40.1


192.168.40.1 pingelése - 32 bájtnyi adattal:

Uálasz 192.168.40.1: bájt=32 idő<10 ezredmp. TTL=128
Uálasz 192.168.40.1: bájt=32 idő<10 ezredmp. TTL=128
Uálasz 192.168.40.1: bájt=32 idő<10 ezredmp. TTL=128
Uálasz 192.168.40.1: bájt=32 idő<10 ezredmp. TTL=128

192.168.40.1 ping-statisztikája:
Csomagok: küldött = 4, fogadott = 4, elveszett = 0
          (<0% veszteség),
Oda-vissza út ideje közelítőlegesen, milliszekundumban:
  minimum = 0ms, maximum = 0ms, átlag = 0ms

C:\>_
```

A Szerepkörök listájának megtekintése :



Kiszolgáló kezelése
Kiszolgáló: 9-14-SERVER

Szerepkörök hozzáadása a kiszolgálóhoz

A kiszolgáló bizonyos feladatait csak szerepkörök birtokában tudja végrehajtani. A Fájlkiszolgálói szerepkör hozzáadásával például fájlokat tud megosztani a kiszolgáló. Szerepkör hozzáadásához indítsa el a Kiszolgáló konfigurálása varázslót a Szerepkör hozzáadása és eltávolítása elemre kattintva.

- Szerepkör hozzáadása és eltávolítása
- Kiszolgálók szerepköreinek ismertetése

Kiszolgáló szerepköreinek kezelése

A kívánt szerepkör hozzáadását követően bármikor visszaléphet erre a lapra, hogy eszközök és információ segítségével tegye könnyebbé a mindennapos felügyeleti feladatokat végrehajtását.

Még nincs szerepköre ennek a kiszolgálónak. Szerepkör hozzáadásához kattintson a Szerepkör hozzáadása és eltávolítása hivatkozásra.

Ne jelenjen meg ez a lap bejelentkezéskor

Eszközök és frissítések

- Felügyeleti eszközök
- További eszközök
- Windows Update
- Számítógép- és tartománynévadatok
- Internet Explorer fokozott biztonsági beállításai

Lásd még

- Súgó és támogatás
- Microsoft TechNet
- Központi telepítés és Resource Kit csomagok
- Gyakori felügyeleti feladatok listája
- Windows Server közösségek
- Újdonságok
- Strategic Technology Protection Program (Stratégiai technológiavédelmi program)

A lista előkészítése:

Kiszolgáló konfigurálása varázsló

Várjon, amíg a varázsló megvizsgálja a hálózati beállításokat. Ez a kiszolgálón lévő mindegyik hálózati kapcsolatnál egy-két percig eltarthat.

Helyi kapcsolat beállításainak vizsgálata...



Kiszolgáló konfigurálása varázsló

Beállítási lehetőségek

Hozzáadhat egy közös szerepkészletet a kiszolgálóhoz, vagy pedig testreszabhatja azt a hozzáadandó vagy eltávolítandó szerepkörök megadásával.



A kiszolgáló konfigurálása a következő használatával:

Első kiszolgáló tipikus konfigurációja

Az első kiszolgálóhoz tipikus szerepkészletet adva egyszerűsítheti az új hálózatok beállítását. Ez a lehetőség az Active Directory címtárszolgáltatás telepítésével tartományvezérlőként állítja be a kiszolgálót, telepíti a DNS- és a DHCP-kiszolgálót (ha szükséges) az IP-címek kezeléséhez.

Egyéni konfiguráció

A kiszolgáló testreszabása a végeztetni kívánt szerepkörök (például fájlkiszolgálói, nyomtatókiszolgálói vagy alkalmazáskiszolgálói szerepkörök) hozzáadásával. Ezt a lehetőséget válassza a meglévő szerepkörök eltávolításához is.

< Vissza

Tovább >

Mégse

Súgó

A DHCP Szerepkör kiválasztása:

Kiszolgáló konfigurálása varázsló

Kiszolgálói szerepkör
Egy vagy több konkrétan meghatározott szerepkör betöltésére állíthatja be a kiszolgálót. Ha ezt a kiszolgálót egynél több szerepkör betöltésére kívánja beállítani, újra tudja futtatni a varázslót.

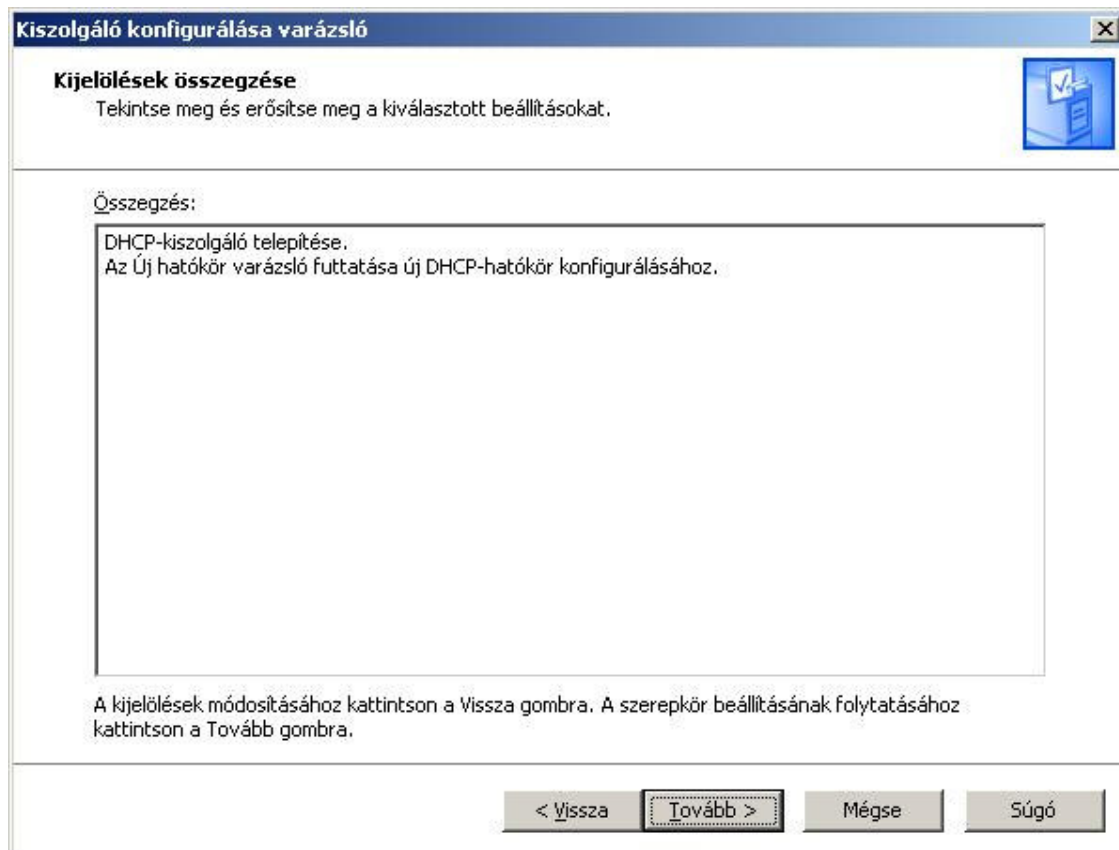
Válasszon egy szerepkört. Ha még nincs ilyen szerepkör, hozzáadhatja, ha már van, eltávolíthatja. Ha a hozzáadni kívánt szerepkör nem szerepel a listán, nyissa meg a [Programok telepítése és törlése](#) alkalmazást.

Kiszolgáló-szerepkör	Konfigurálva
Fájlkiszolgáló	Nem
SharePoint Services	Nem
Nyomtatókiszolgálók	Nem
Alkalmazáskiszolgáló (IIS, ASP.NET)	Nem
Levelezési kiszolgáló (POP3, SMTP)	Nem
Terminálkiszolgáló	Nem
Távoléresi / VPN-kiszolgáló	Nem
Tartományvezérlő (Active Directory)	Nem
DNS-kiszolgáló	Nem
DHCP-kiszolgáló	Nem
Adatfolyam-kiszolgáló	Nem
WINS-kiszolgáló	Nem

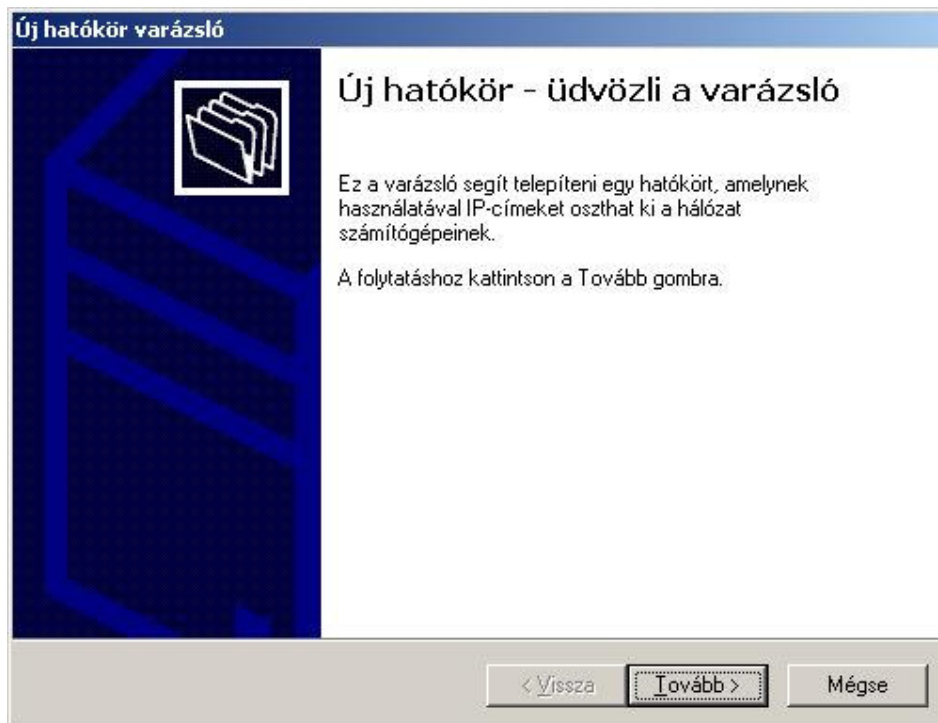
DHCP-kiszolgáló
A DHCP-kiszolgálók (Dynamic Host Configuration Protocol) IP-címeket rendelnek a hálózati ügyfelekhez.
[A DHCP-kiszolgálókkal kapcsolatos tudnivalók](#)

A [Kiszolgálókonfigurációs napló](#) megjelenítése.

< Vissza Tovább > Mégse Súgó



Elindul a hatókör telepítő varázsló:



Új hatókör varázsló

Hatókör neve
Az azonosításhoz meg kell adnia egy hatókörnevet. Ha akarja, megadhat egy leírást is.

Írja be a hatókör nevét és leírását. Ez az információ segít annak gyors azonosításában, hogy miként történik a hatókör használata a hálózatban.

Név:

Leírás:

< Vissza Tovább > Mégse

Megadjuk a kiosztani kívánt IP címeket:

Új hatókör varázsló

IP-címtartomány
Hatókörüi címtartományt úgy definiálhat, hogy megad egy egymást követő IP-címekből álló halmazt.

Adja meg azt a címtartományt, amelyet a hatókör terjeszt.

Kezdő IP-cím:

Záró IP-cím:

Az alhálózat határozza meg, hogy az IP-cím hány bitje adja meg a hálózati/alhálózati azonosítót, és hogy hány bit tartozik az állomásazonosítókhoz. Az alhálózati maszkot megadhatja a hosszával illetve egy IP-címmel.

Hossz:

Alhálózati maszk:

< Vissza Tovább > Mégse

Az al-hálózatunkban kiosztható címek tartománya

Bizonyos címeket ki tudunk zárni a kiosztásból:

Új hatókör varázsló

Kizárások hozzáadása
A kizárások olyan címek vagy címtartományok, amelyeket a kiszolgáló nem terjeszt.

Írja be a kizárandó IP-címtartományt. Ha egyetlen címet akar kizárni, akkor ezt a címet csak a Kezdő IP-cím mezőbe írja be.

Kezdő IP-cím: Záró IP-cím:

Kizárt címtartomány:

A kizárt címek tartománya

< Vissza

Új hatókör varázsló

Címberlet élettartama
A bérlet élettartama azt adja meg, hogy az ügyfél mennyi ideig használhat egy IP-címet a hatókörből.

A címberlet időtartamának tipikus esetben egyenlőnek kell lennie azzal az átlagos idővel, amennyit a számítógépek az adott fizikai hálózathoz csatlakozva töltenek. Mobil (azaz főleg hordozható számítógépekből álló) hálózatok vagy telefonos ügyfelek esetén hasznosabb lehet rövidebb címberleti időtartamot megadni.
Stabil (azaz főleg rögzített helyen levő, asztali számítógépekből álló) hálózatok esetén hosszabb bérleti időtartamot érdemes megadni.

Állítsa be a kiszolgáló által terjesztett hatókörberletek időtartamát.

Ennyi ideig:

nap óra perc

< Vissza

28

Új hatókör varázsló

DHCP-beállítások konfigurálása

Ahhoz, hogy az ügyfelek használni tudják a hatókört, konfigurálnia kell a leggyakoribb DHCP-beállításokat.

Amikor az ügyfelek egy címet igényelnek, akkor DHCP-beállításokat is kapnak a címmel együtt. Megkapják például az útválasztók IP-címeit (alapértelmezett átjárók), DNS-kiszolgálók adatait és a hatókör WINS-beállításait.

Az itt beállított adatok erre a hatókörré érvényesek, és felülbírálják a Kiszolgáló beállításai mappában konfigurált értékeket.

Kívánja most konfigurálni a hatókör DHCP-beállításait?

Igen, most akarom konfigurálni ezeket a beállításokat

Nem, később akarom konfigurálni ezeket a beállításokat

< Vissza Tovább > Mégse

Új hatókör varázsló

Új hatókör - a varázsló befejezése

A varázsló sikeresen befejeződött.

Mielőtt az ügyfelek címet kapnának, a következőket kell elvégezni:

1. Hatókörfüggő beállítások megadása (nem kötelező).
2. A hatókör aktiválása.

A varázsló bezárásához kattintson a Befejezés gombra.

< Vissza Befejezés Mégse

Kiszolgáló kezelése

Keresés a Súlyó és támogatás témakörökben

Kiszolgáló szerepköreinek kezelése

Az itt található eszközök és információ használatával szerepköröket adhat hozzá és távolíthat el, és végrehajthatja a mindennapos felügyeleti feladatokat.

A kiszolgálón a következő szerepkörök vannak konfigurálva:

- Szerepkör hozzáadása és eltávolítása
- Kiszolgálók szerepköreinek ismertetése
- A távoli felügyelet ismertetése

DHCP-kiszolgáló

A DHCP-kiszolgálók IP-címeket rendelnek a hálózati ügyfelekhez.

- Az aktuális DHCP-kiszolgáló kezelése
- A szerepkör következő lépéseinek áttekintése

A szerepkörlistában megjelent a DHCP szerepkör

Eszközök és frissítések

- Felügyeleti eszközök
- További eszközök
- Windows Update
- Számítógép- és tartománynevadatok
- Internet Explorer fokozott biztonsági beállításai

Lásd még

- Súlyó és támogatás
- Microsoft TechNet
- Központi telepítés és Resource Kit csomagok
- Gyakori felügyeleti feladatok listája
- Windows Server közösségek
- Újdonságok
- Strategic Technology Protection Program (Stratégiai technológiavédelmi program)

Ne jelenjen meg ez a lap bejelentkezéskor

Rendszergazda

Kiszolgáló kezelése

Sajátgép

- Vezérlőpult
- Felügyeleti eszközök
- Nyomtatók és faxok
- Súlyó és támogatás
- Keresés
- Futtatás...

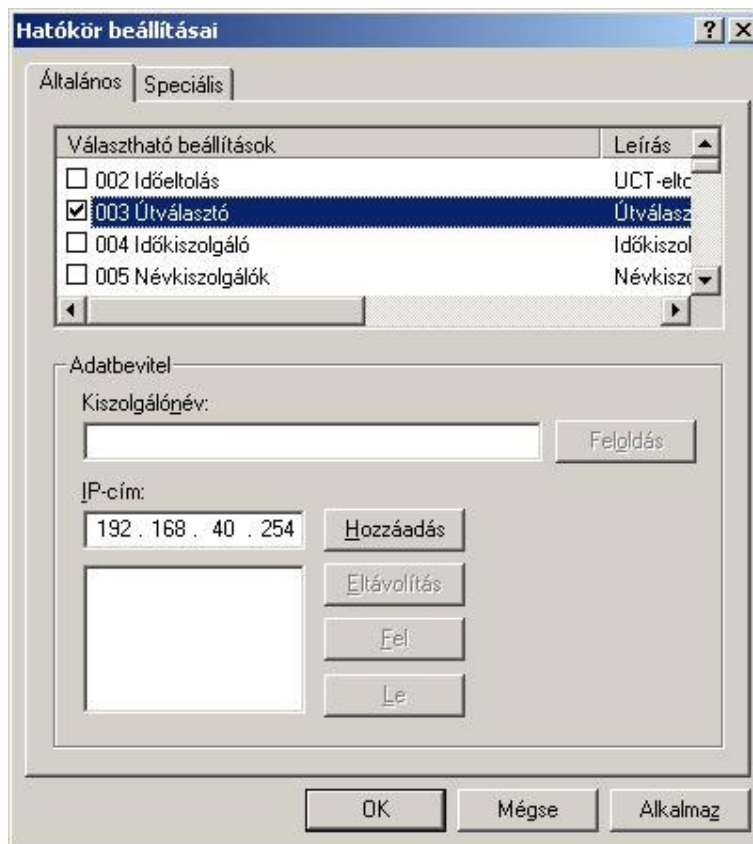
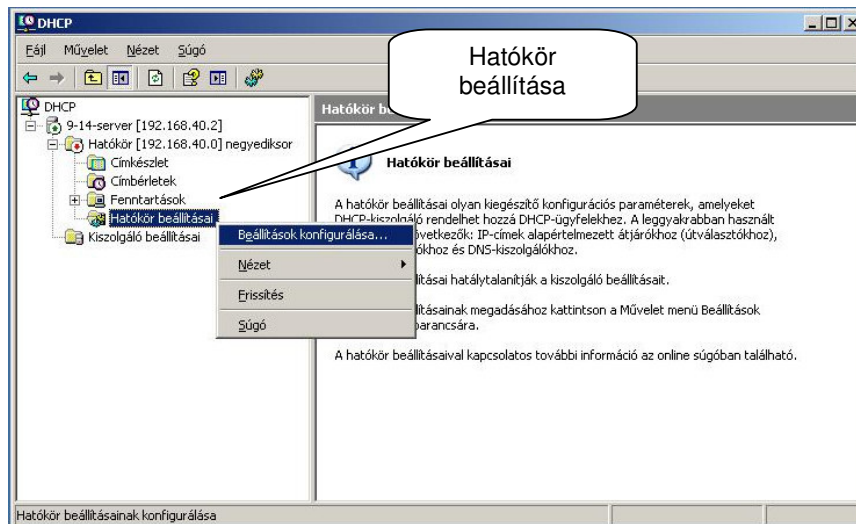
DHCP

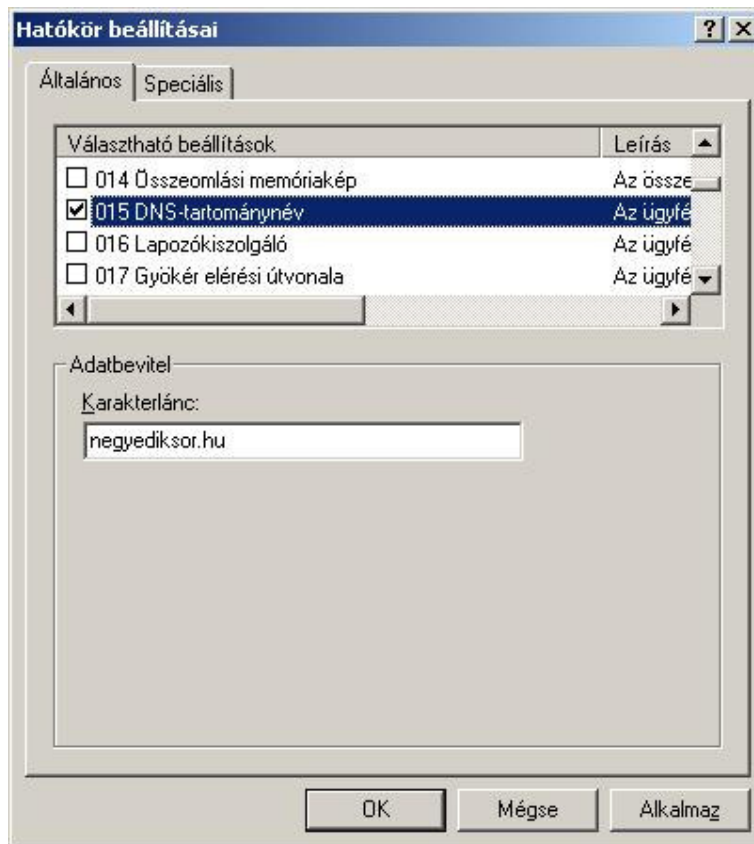
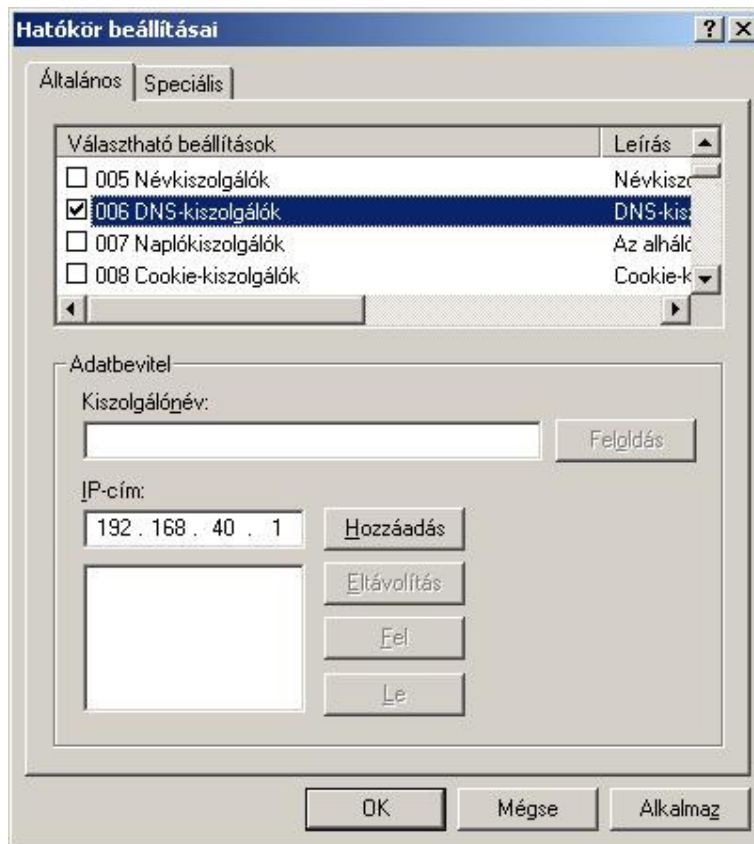
- Elosztott fájlrendszer
- Eseménynapló
- Fűrtfelügyelő
- Hálózati terhelésselosztás kezelője
- Helyi biztonsági házirend
- Hitelesítésszolgáltató
- Kiszolgáló kezelése
- Kiszolgáló konfigurálása varázsló
- Komponensszolgáltatások
- Licencelés
- Microsoft .NET-keretrendszer 1.1 — konfiguráció
- Microsoft .NET-keretrendszer 1.1 — varázslók
- ODBC adatforrások
- Számítógép-kezelés
- Szolgáltatások
- Távolsi asztalok
- Teljesítmény
- Terminálkiszolgáló licencelése
- Terminálszolgáltatások kezelője
- Terminálszolgáltatások konfigurálása
- Útválasztás és távelérés

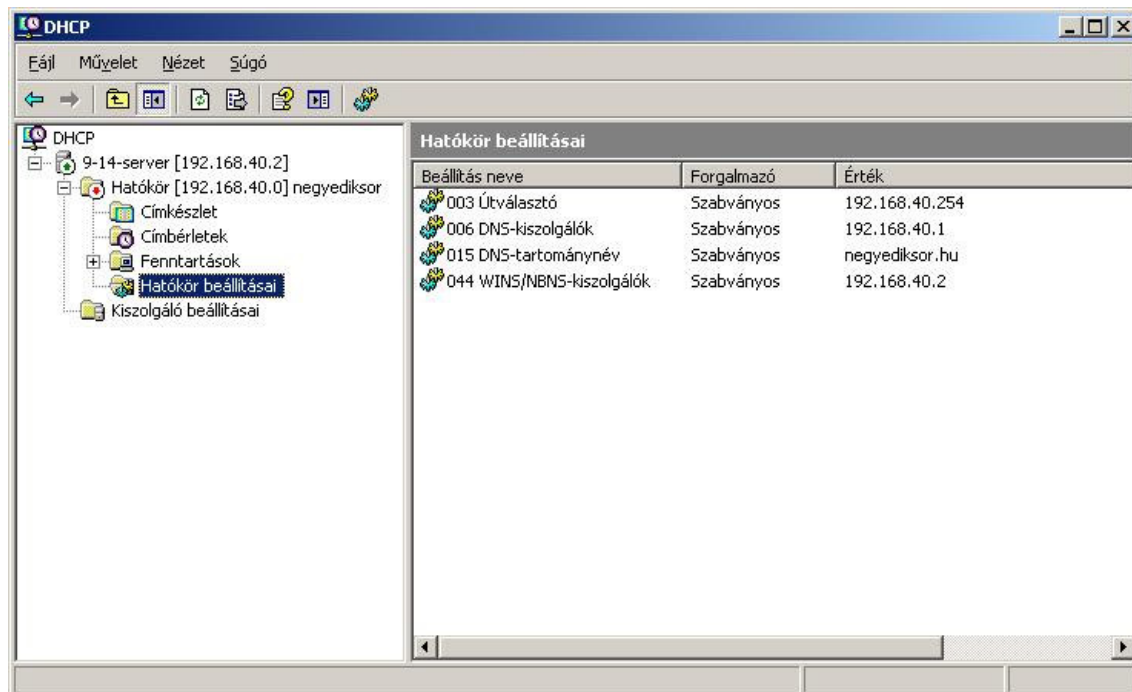
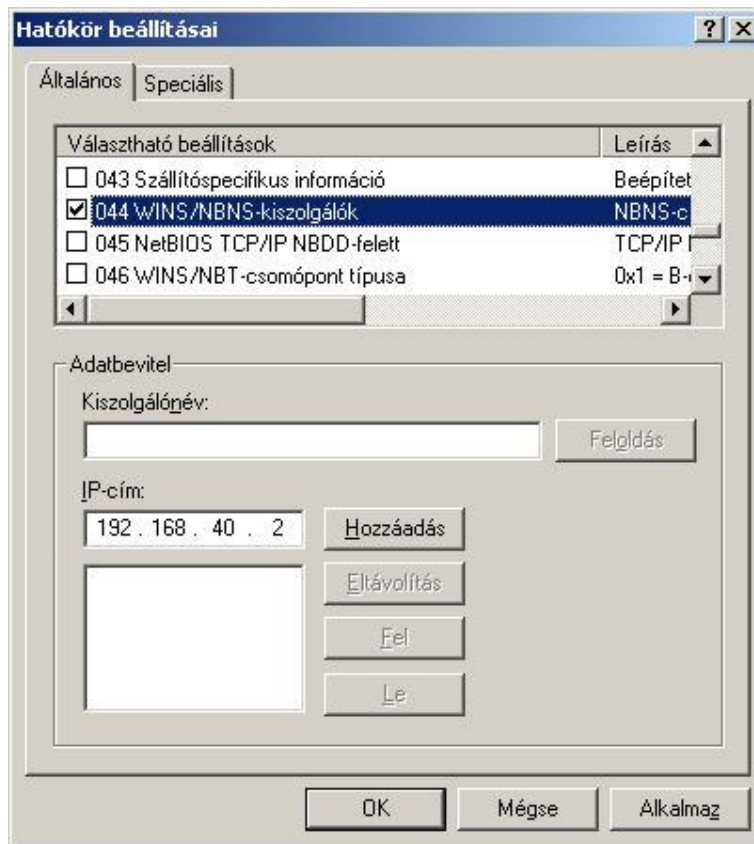
Minden program

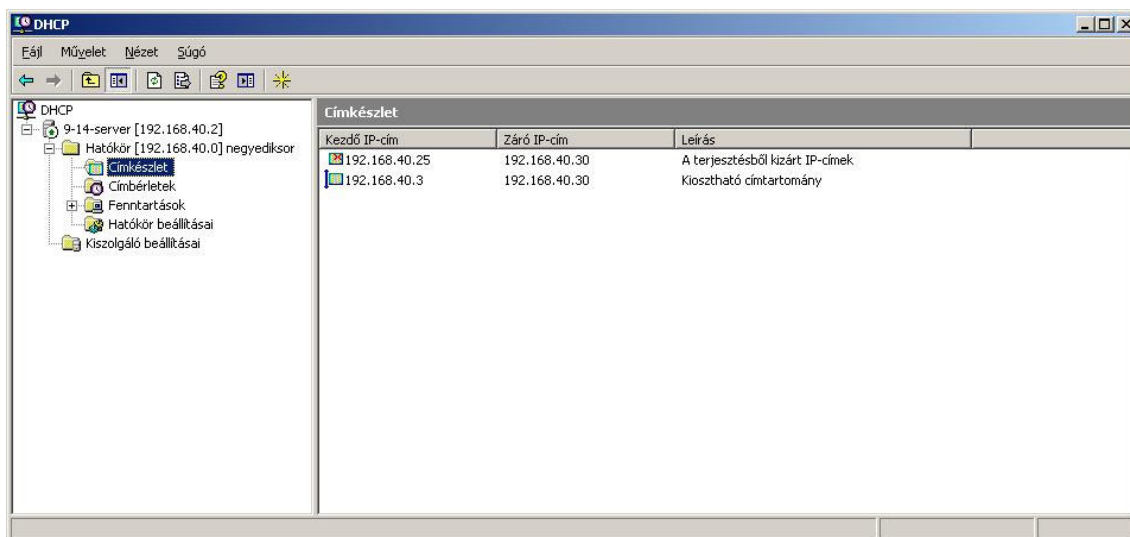
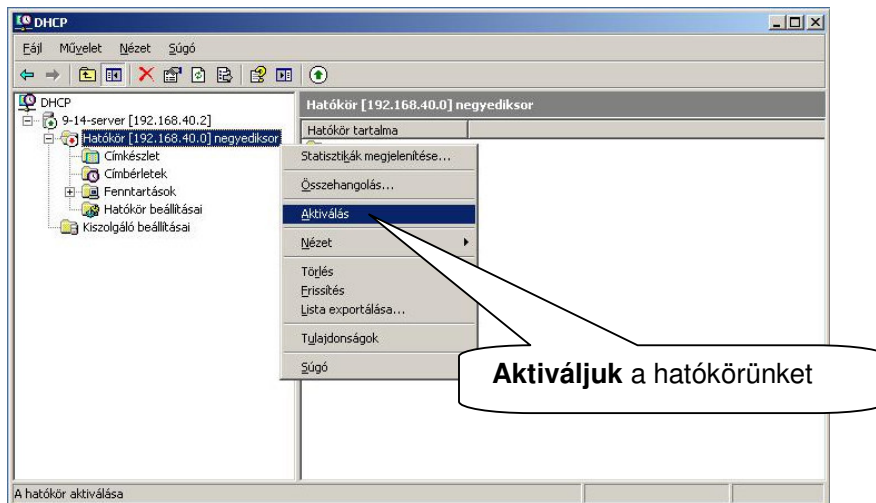
Kijelentkezés Leállítás

Start Kiszolgáló kezelése 16.JPG - Paint

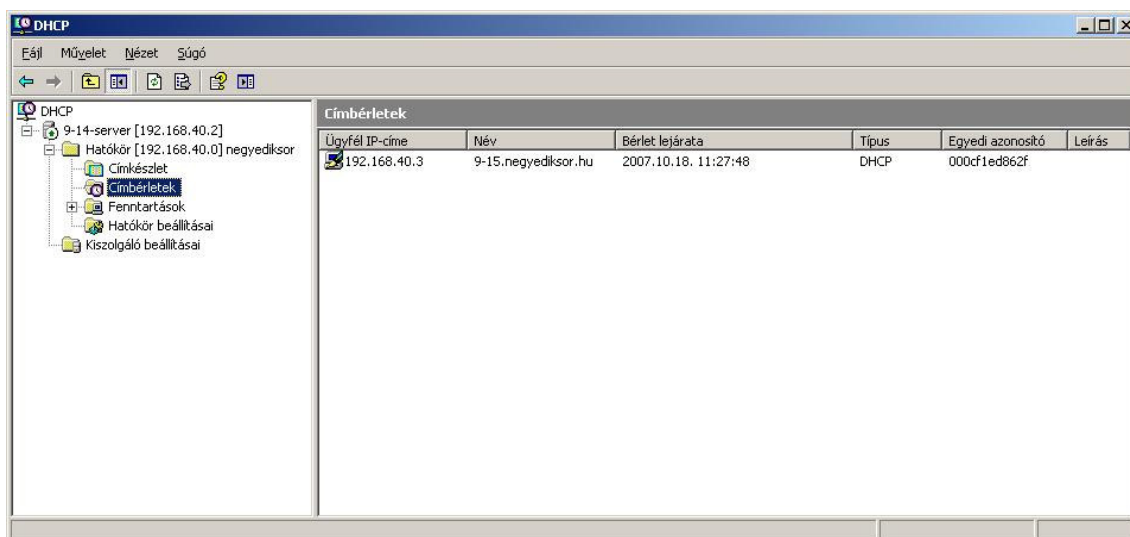


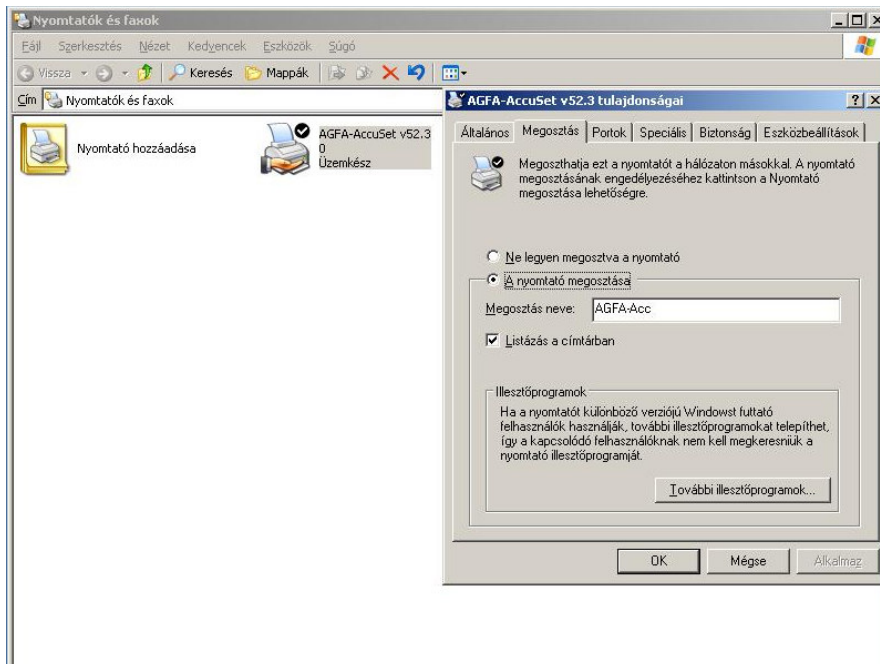
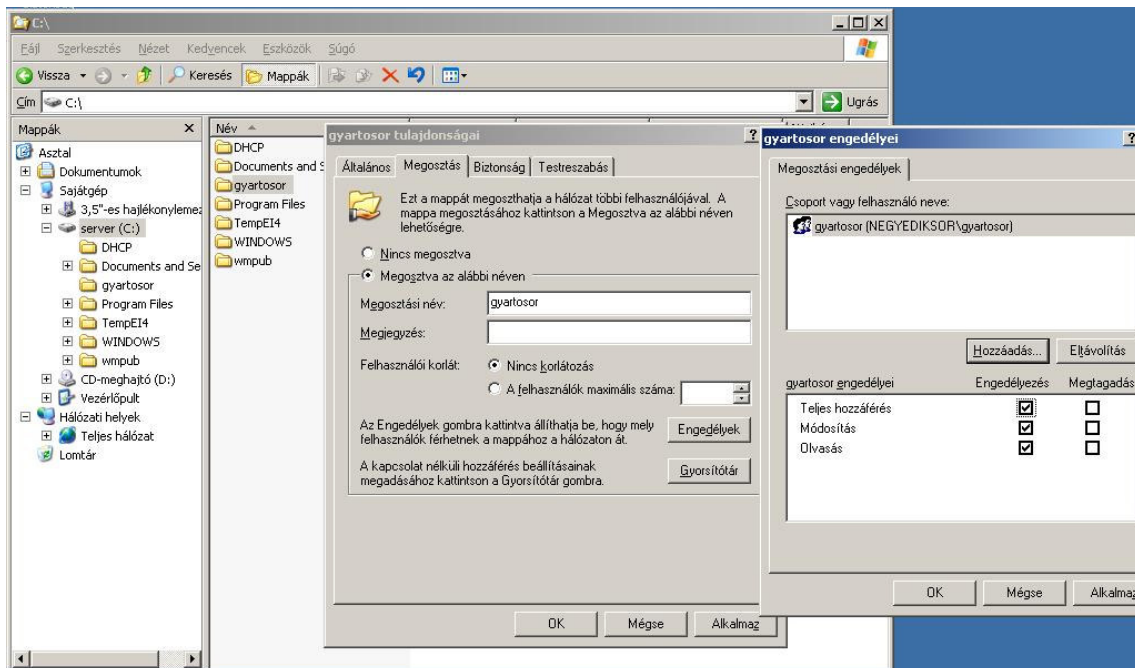


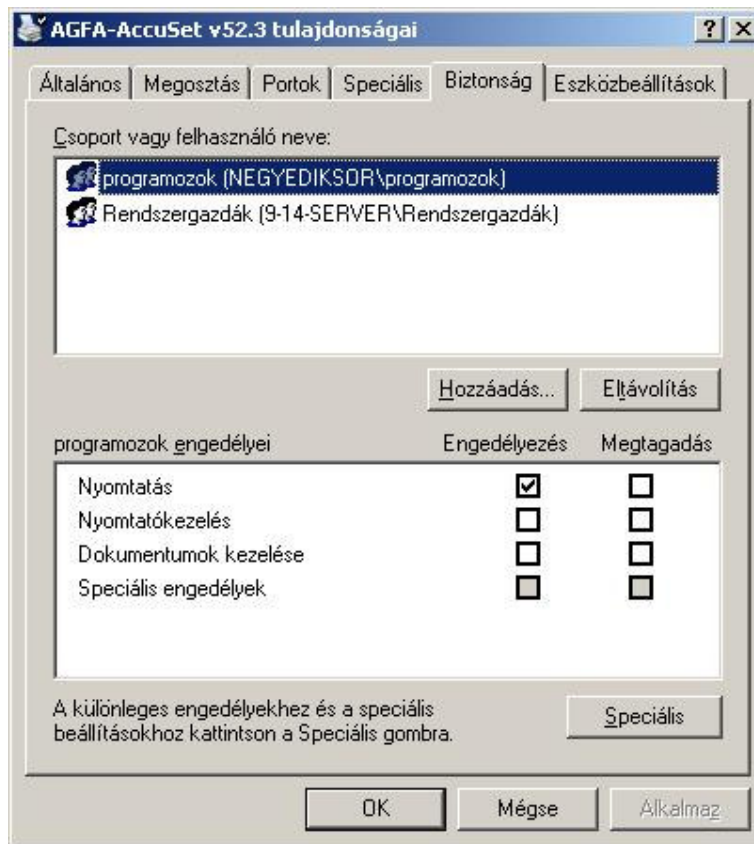




A már kiosztott IP címeket lehet megtekinteni:







A KLIENS gép beállításai

A feladat:

Konfigurálja a hálózatában lévő gépeket a következő elvárások szerint:

Címzési szabályok:

első sor: 192.168.10.0/24

második sor: 192.168.20.0/24

harmadik sor: 192.168.30.0/24

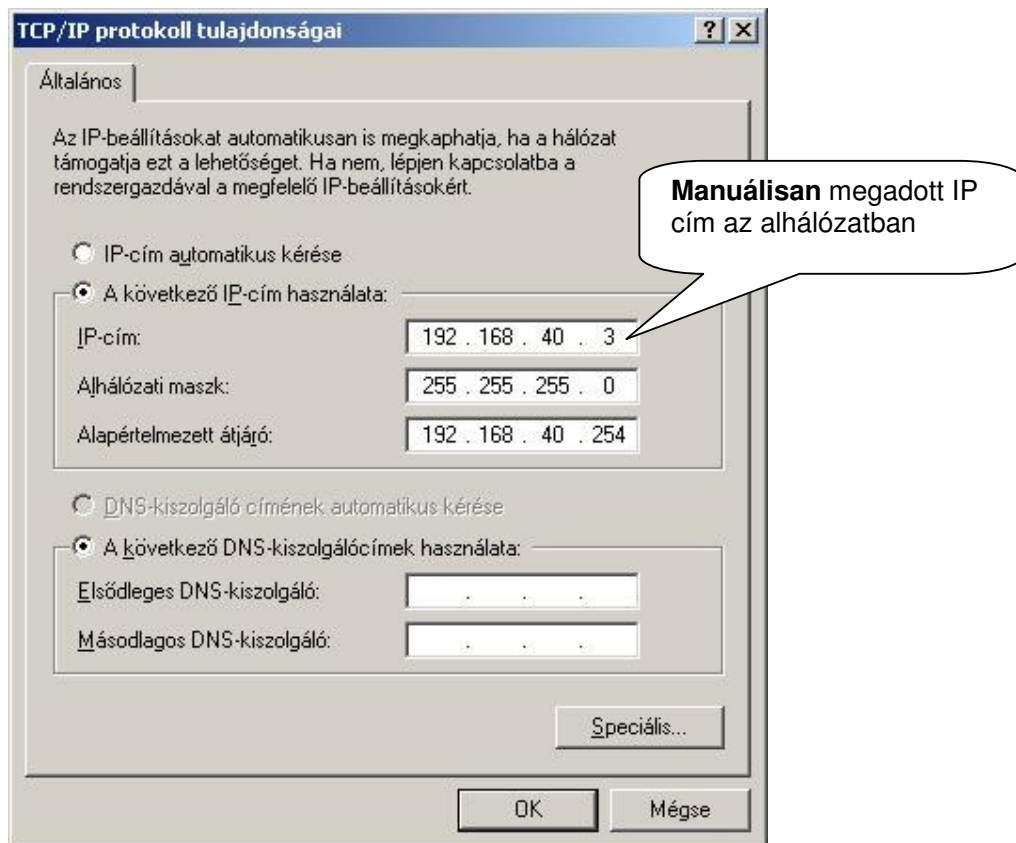
negyedik sor: 192.168.40.0/24

Alapértelmezett átjáró a hálózaton a címosztályban kiosztható legmagasabb cím legyen, a tartományvezérlő rendelkezzen a legkisebb címmel!

A kliens:

- Legyen a tartomány tagja!
- A megfelelő felhasználókhöz vegye fel a megfelelő nyomtatót!
- Tesztelje a hálózati meghajtókat!

Első lépésben ellenőrzésképpen adjunk fix IP címet a gépünknek:



Ellenőrizzük le, hogy az alhálózatunkon lévő DHCP és Active Directory Szerverünkkel kommunikálunk e:

```
C:\WINDOWS\system32\cmd.exe

C:\>ping 192.168.40.1

192.168.40.1 pingelése 32 bájt méretű adatokkal:

Válasz 192.168.40.1: bájt=32 idő<10 ezredmp. TTL=128
Válasz 192.168.40.1: bájt=32 idő<10 ezredmp. TTL=128
Válasz 192.168.40.1: bájt=32 idő<10 ezredmp. TTL=128
Válasz 192.168.40.1: bájt=32 idő<10 ezredmp. TTL=128

192.168.40.1 ping-statisztikája:
    Csomagok: küldött = 4, fogadott = 4, elveszett = 0 (0% veszteség),
Oda-vissza út ideje közelítőlegesen, milliszekundumban:
    minimum = 0ms, maximum = 0ms, átlag = 0ms

C:\>ping 192.168.40.2

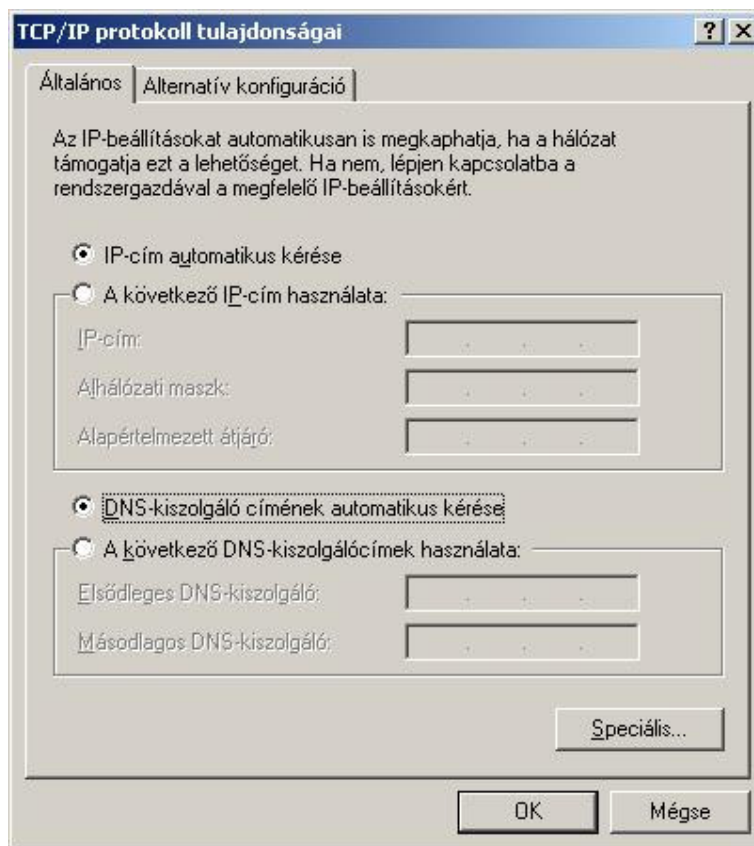
192.168.40.2 pingelése 32 bájt méretű adatokkal:

Válasz 192.168.40.2: bájt=32 idő<10 ezredmp. TTL=128
Válasz 192.168.40.2: bájt=32 idő<10 ezredmp. TTL=128
Válasz 192.168.40.2: bájt=32 idő<10 ezredmp. TTL=128
Válasz 192.168.40.2: bájt=32 idő<10 ezredmp. TTL=128

192.168.40.2 ping-statisztikája:
    Csomagok: küldött = 4, fogadott = 4, elveszett = 0 (0% veszteség),
Oda-vissza út ideje közelítőlegesen, milliszekundumban:
    minimum = 0ms, maximum = 0ms, átlag = 0ms

C:\>
```

Állítsuk vissza automatikusra az IP címünket, hogy a DHCP Szerver ossza ki nekünk:



Kérjük a DHCP-től az IP címünket:

IP cím felszabadítás: **ipconfig /release**

```
C:\WINDOWS\system32\cmd.exe
C:\>ipconfig /release

Windows IP konfiguráció

Ethernet-adapter Helyi kapcsolat:

    Kapcsolatspecifikus DNS-utótag. . . . . :
    IP-cím. . . . . : 0.0.0.0
    Alhálózati maszk. . . . . : 0.0.0.0
    Alapértelmezett átjáró. . . . . :

C:\>ipconfig /renew

Windows IP konfiguráció

Ethernet-adapter Helyi kapcsolat:

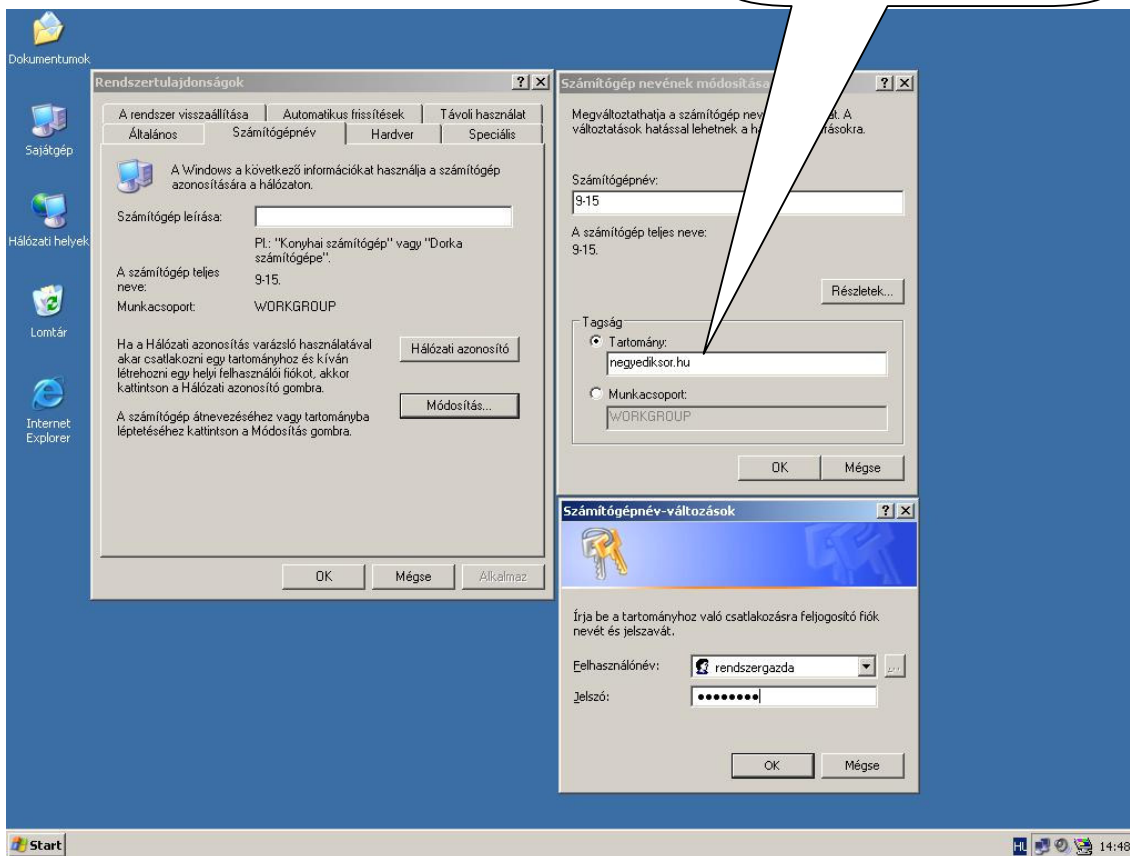
    Kapcsolatspecifikus DNS-utótag. . . . . : negyediksor.hu
    IP-cím. . . . . : 192.168.40.3
    Alhálózati maszk. . . . . : 255.255.255.0
    Alapértelmezett átjáró. . . . . : 192.168.40.254

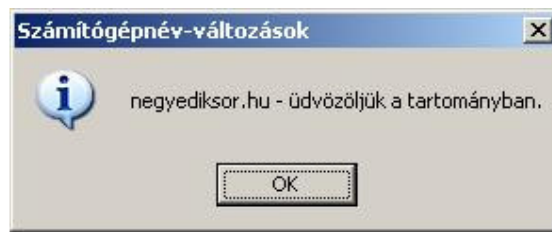
C:\>_
```

IP cím kérés: **ipconfig /renew**

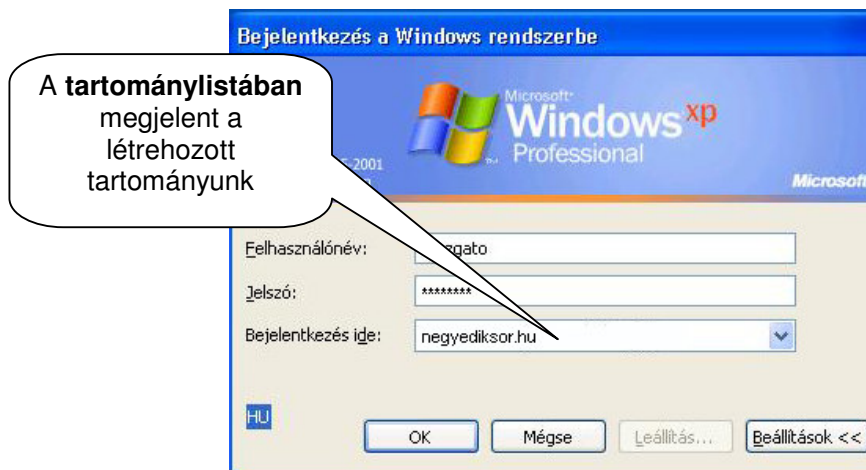
Fűzzük be tartományba a gépünket:

Tartománynév megadása
(pl.: negyediksor.hu)





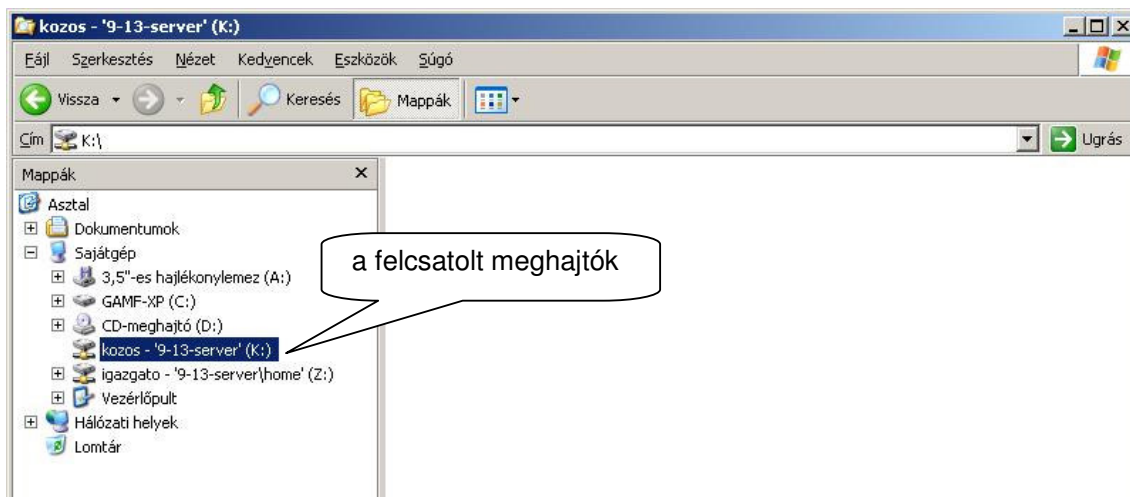
Lépjünk be „másik” felhasználóval a megfelelő tartományunkba:



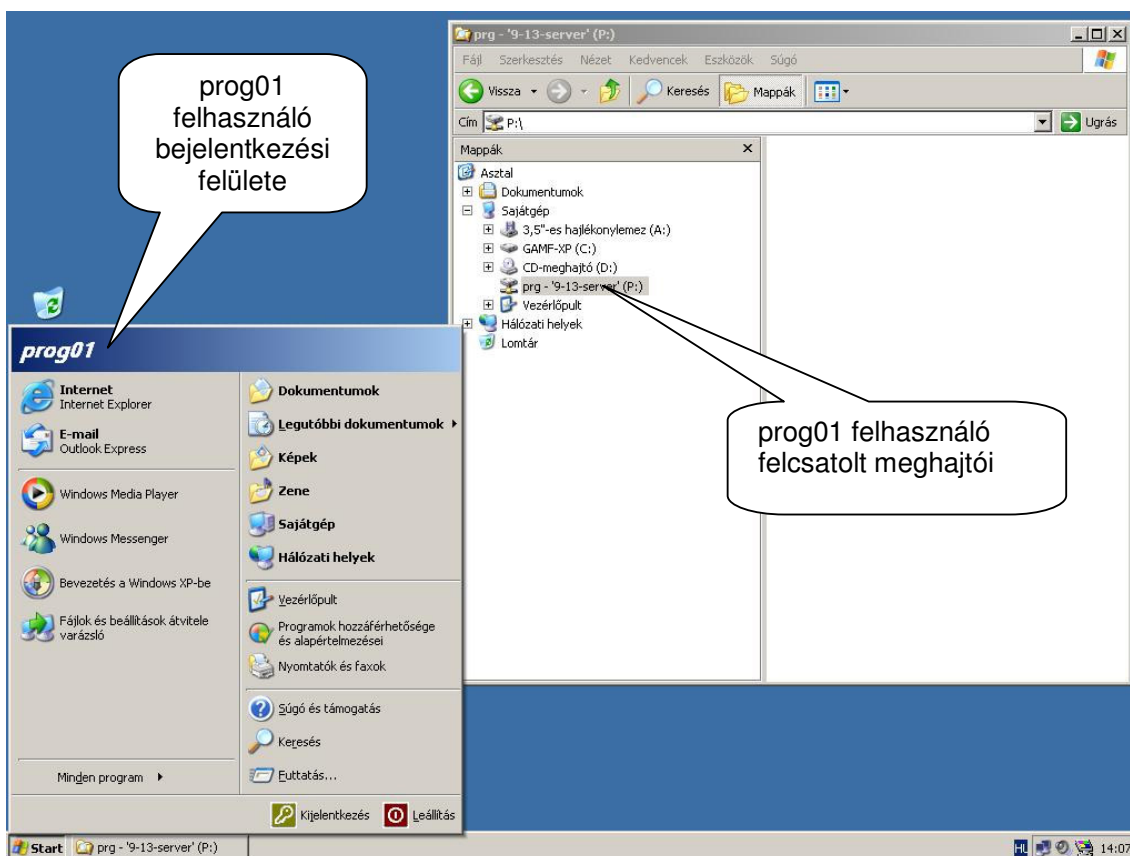
Bejelentkezéskor létrejön az új felhasználói profil :

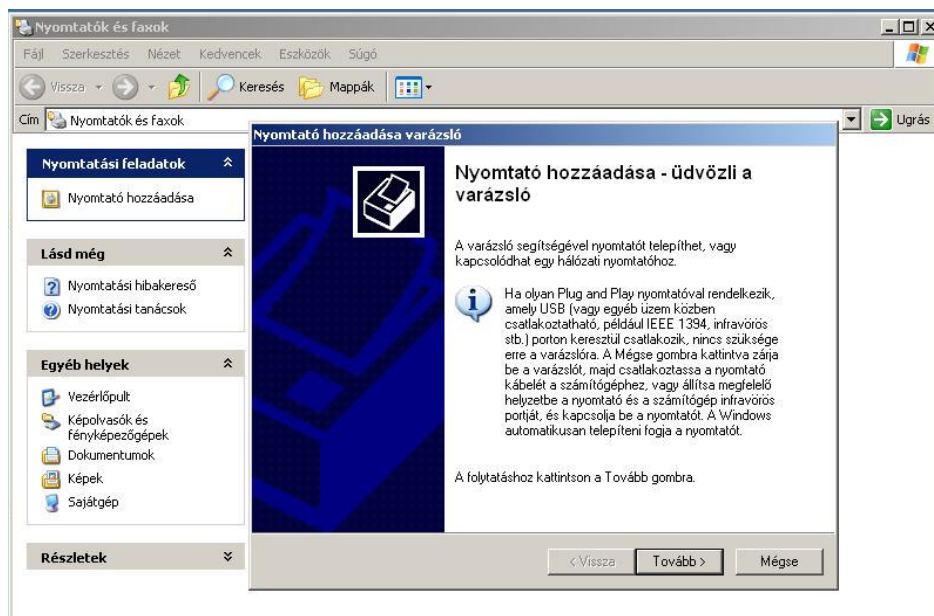
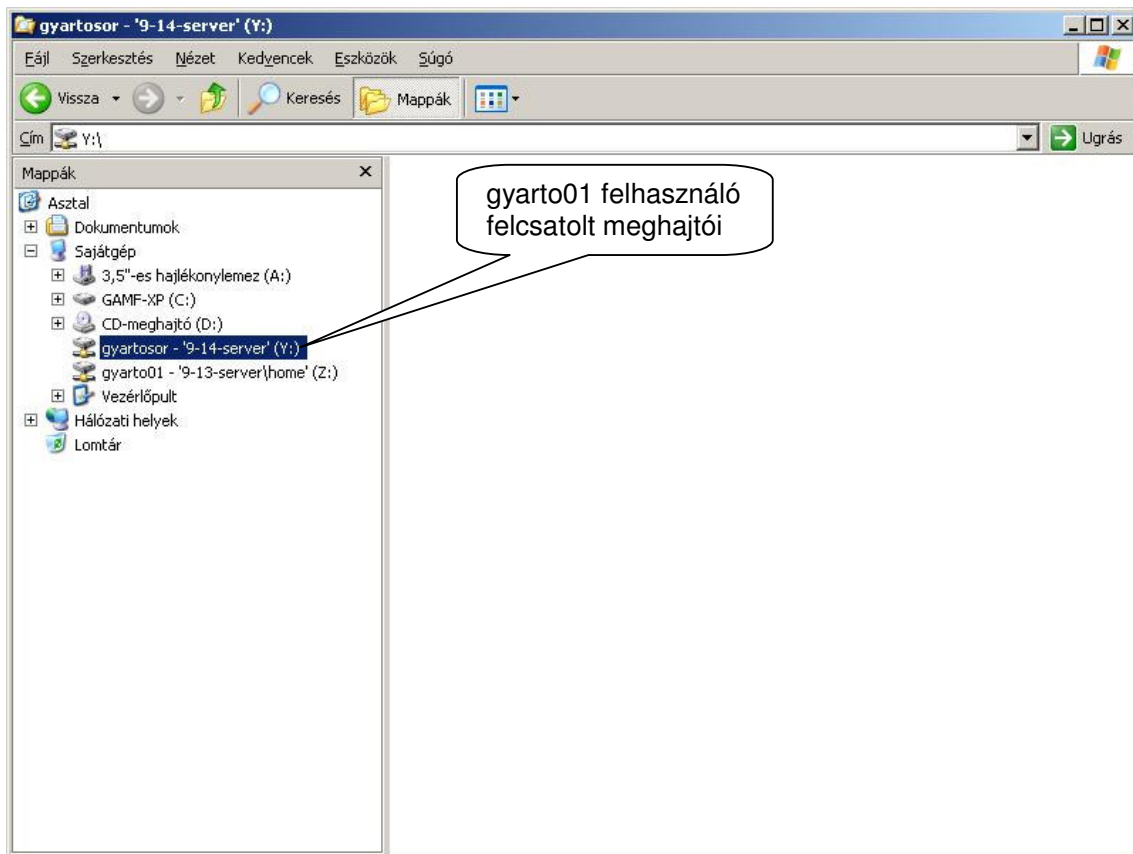


A felcsatolt meghajtókat ellenőrizzük:



Más bejelentkezésnél, más profil és más felcsatolt meghajtó jelenik meg:





Nyomtató hozzáadása varázsló

Helyi vagy hálózati nyomtató

A varázslónak tudnia kell, milyen típusú nyomtatót szeretne telepíteni.



Válassza ki, milyen nyomtatót kíván használni:

- A számítógéphez csatlakoztatott helyi nyomtató
 - Plug and Play nyomtató automatikus észlelése és telepítése
- Hálózati nyomtató, vagy másik számítógéphez csatlakozó nyomtató



Ha olyan hálózati nyomtatót szeretne telepíteni, amely nem csatlakozik nyomtatókiszolgálóhoz, használja a "Helyi nyomtató" beállítást.

< Vissza

Iovább >

Mégse

Nyomtató hozzáadása varázsló

Adjon meg egy nyomtatót

Ha nem tudja a nyomtató nevét vagy címét, kereshet egy igényeinek megfelelő nyomtatót.



Melyik nyomtatóhoz szeretne kapcsolódni?

- Nyomtatók keresése a címtárban
- A következőhöz (vagy nyomtató tallózásához válassza ezt a lehetőséget):

Név:

Pl.: \\kiszorgalo\nyomtato

- Az interneten vagy az intraneten keresztül kapcsolódni egy nyomtatóhoz:

URL:

Pl.: http://kiszorgalo/printers/sajatnyomtato/.printer

< Vissza

Iovább >

Mégse

