



Védené értékes adatait, de még nem tudja hogyan?

Ismerje meg az easySafe kulcs által nyújtott megoldást!

Az easySafe kulcs két megoldást ötvöz az adatvédelem érdekében:

1. **easyDrive:** titkosított adattárolásra tervezett eszköz, amelyben saját védett adatait tárolhatja. Virtuális meghajtót hozhat létre bármely adathordozón (pl. merevlemezzen, hordozható lemezen, USB pendrive-on, SD kártyán vagy akár CD lemezen), amelyen titkosított formában tárolhatja adatait.
2. **easyKey:** a hardveres védelem, amely segítségével elérheti a titkosított virtuális lemezegységén tárolt bizalmas adatait. A hardveres kulcs segítségével biztosíthatja adatai védelmét, és elérheti azokat bármelyik számítógépen. A kulcs hiányában senki nem férhet hozzá bizalmas adataihoz, mert azok a kulcs behelyezéséig rejtve maradnak az illetéktelen szemek előtt.

Ha csak egy easyKey kulccsal rendelkezik, akkor vigyázzon rá mert ha elvesz, akkor a titkosított állományaihoz többé nem fér hozzá!

Tartsa **easyKey** eszközét biztonságban! Két lehetőséget kínálunk:

- a.) A készletben **két kulcsot** talál – ha egyet elveszít, a másikkal még hozzáfér fontos adataihoz.
- b.) A gyártó honlapján elérhető "**online backup**" szolgáltatás használata lehetővé teszi az elvesztett kulcsok pótlását:
<http://www.fastnsafe.com>

1. Telepítés

Az easySafe kulcshoz mellékelt CD lemezt helyezze a számítógép CD meghajtójába, vagy a termék honlapjáról (<http://easysafe.atw.hu>) letöltött telepítőprogramot indítsa el a számítógépén. Az easySafe kulcsot addig ne csatlakoztassa a számítógéphez, amíg a telepítő nem kéri erre.

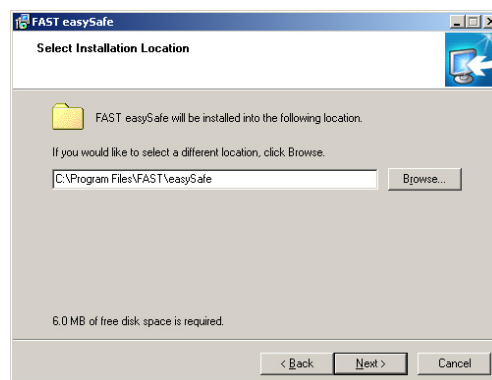


A telepítő program kezdő ablaka.



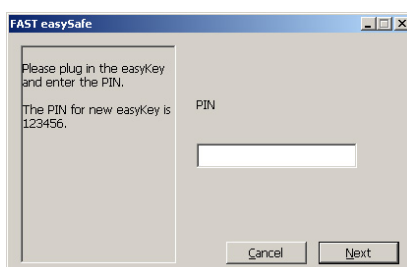
A licenzfeltételek ablaka.

A licenzfeltételek elfogadása után a telepítő felkínálja a telepítéshez az alapként beállított telepítési könyvtárat. Célszerű ezt jóváhagyni, ha csak nem kell valamilyen ok miatt (pl. helyhiány a céllemezen) ezt megváltoztatni.



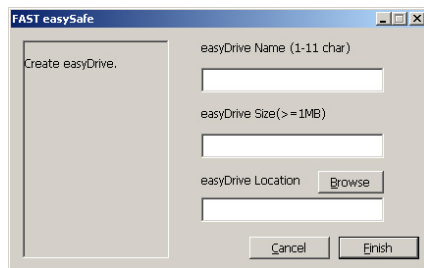
A telepítés helyének megadása.

A telepített állományok bemásolása után, amikor a telepítő kéri, helyezze be az easySafe kulcsot a számítógép egyik szabad USB csatlakozójába. A telepítés folytatásához meg kell adnia az easySafe kulcs PIN kódját. Az easySafe kulcsok gyári PIN kódja minden esetben "123456".

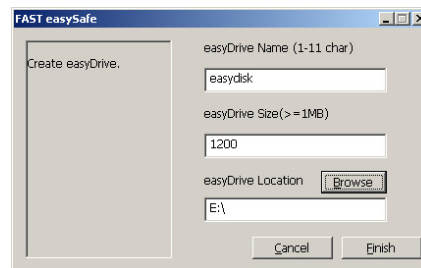


Az easySafe kulcs PIN kódját itt adhatja meg.

A PIN kód megadása után megjelenő ablak segítségével létrehozhatja titkosított meghajtóját. Ehhez meg kell adnia a meghajtó nevét (ahogyan majd a file kezelő programok megjelenítik), a titkosított meghajtó méretét (ennek mérete csak a céllemezen lévő szabad területtől függ), illetve ki kell választania azt a meghajtót, amelyen a rejtett adatait tárolni szeretné (ez lehet merevlemez, hordozható lemez, pendrive, CD és akár DVD lemez is).



Itt adhatja meg a virtuális lemez adatait.



Például így.

A telepítési folyamat lezárását jelentő ablak bezárása után az easySafe kulcs és a létrehozott titkosított lemezegység használatra kész.

Ha **Windows 2000** operációs rendszert használ, akkor a telepítés befejezése után a számítógépet **újra kell indítania**, azt követően használhatja az easySafe kulcsot és a virtuális lemezegységet.

Az easySafe kulcsot a következő operációs rendszereket futtató számítógépeken használhatja:

- Windows 2000, Windows XP és Windows Vista.

2. Az easySafe kulcs és easyDrive meghajtó kezelése

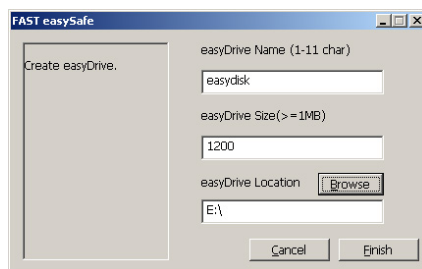
A telepítés során a Programok menüben új mappát hoz létre az easySafe telepítője. A mappa neve: **FAST easySafe**.

A mappa három segédprogram bejegyzését tartalmazza:

- Create easyDrive
- easyDrive Management
- easyKey Configuration

2.1. Create easyDrive

Ennek segítségével hozhat létre olyan új virtuális titkosított lemezegységet, amelyen az adatait titkosítva tárolhatja, és csak akkor férhet hozzá, amikor az easySafe kulcsot csatlakoztatta a számítógéphez. A program indításakor ugyanazt az ablakot jeleníti meg, amellyel már a telepítés során is találkozott, amikor szintén kiválaszthatott egy lemezegységet, amelyen létre kívánta hozni az easyDrive meghajtót.



EasyDrive létrehozása

Ezt a programot kell elindítania minden olyan esetben, amikor új meghajtót kíván létrehozni. A program indításához meg kell adnia azt a PIN kódot, amelyet az easySafe kulcs azonosításához használ.

2.2. easyDrive Management

Ha már létrehozott egy virtuális és titkosított meghajtót a számítógépén, akkor ezt a programmodult használva módosíthatja annak tulajdonságait.

Bizonyára Ön is tapasztalta már, hogy az alkalmanként a számítógépéhez kapcsolt meghajtók (pendrive, hordozható lemez) nem mindig ugyanazt a meghajtó jelölést kapják az operációs rendszertől. Az easyDrive esetében ezt elkerülheti, ha az easyDrive Management programmodulban állandó meghajtó jelölést választ a virtuális meghajtójának. Ezt alkalmazva az ön meghajtója állandó jelölést kap (pl. K:, X:), így nem téveszti majd szem elől.

Az automatikus jelölési beállítást alkalmazva a rendszer a "Z:" meghajtót választja ki elérési útvonalként. Ha ez már foglalt (pl. CD egység), akkor a rendszer az ezt megelőzően található első szabad meghajtót választja ki a virtuális lemez jeleként.

