

FORD MONDEO

140 LE (103 kW) ▶ 0-100 km/h 10,3 s ▶ Végsebesség 210 km/h ▶ Fogyasztás 8,2 l/100 km ▶ 9 128 000 Ft

Motor

Soros, négyhengeres dízelmotor elől keresztirányban beépítve, öntöttvas blokk, könnyűfém hengerveje. Turbófeltöltő, töltőlevegő-hűtő. Öt helyen csapágyazott főtengely, két felül fekvő vezérműtengely (fogasszíjhajtás), hengerenként négy szelep, hidraulikus szelephézag-kiegyenlítés. Közös nyomócsöves (common-rail) közvetlen befecskendezés elektronikus szabályozással, kétszeres előzetes befecskendezéssel, maximális befecskendezési nyomás: 1650 bar.

Teljesítmény 103 kW (140 LE)

Fajlagos teljesítmény	51,5 kW/l (70,1 LE/l)
Lökettérfogat	1997 cm ³
Furat × löket	85,0 × 88,0 mm
Sűrítés	17,9:1
Legnagyobb forgatónyomaték	320 Nm (túltöltéssel: 340 Nm)
	1750-2240/percnél
Motorolajtöltet	5,5 l
Hűtőrendszer térfogata	8,1 l

Erőátvitel

Elsőkerék-hajtás, hatfokozatú kézi váltó. Áttételek: I. 3,58, II. 1,95, III. 1,24, IV. 0,87, V. 0,94, VI. 0,79, hátramenet 3,39. A tengelyhajtás áttétele: 1:3,81 (1., 2., 3., 4. fokozat), 2:2,77 (5., 6. fokozat, hátramenet).

Futómű

Elöl független felfüggesztés keresztlengőkarral, MacPherson rugós taggal, hátul több lengőkaros (egy hosszanti, három keresztirányú), független felfüggesztés. Csavarrugók, hidraulikus lengéscsillapítók, kanyarstabilizátorok. Nyomtáv elől 1589 mm, hátul 1605 mm. Fogyalécs kormánymű hidraulikus, sebességfüggő ráségítéssel, ütközéstől ütközésig 2,71 fordulát. Hidraulikus, kétkörös fékrendszer ráségítéssel, elektronikus blokkolásgátlóval, elektronikus fékerelosztóval, elektronikus stabilizálórendszerrel. Elöl belső hűtésű, hátul tömör tárcsafék. Hátsó kerekekre ható rögzítőfék. Keréktárcsák mérete: 7,5 J × 17. Gumiabroncsok mérete: 235/45 R 17, típusa: Goodyear Excellence.

Karosszéria

Ötüléses, négyajtós, önhordó acélkarosszéria.	
Hosszúság	4844 mm
Szélesség	1886 mm
Magasság	1500 mm
Tengelytáv	2850 mm
Túlnyúlás elől	921 mm
Túlnyúlás hátul	1073 mm
Fordulókör jobbra/balra	11,8/11,4 m
Üzemanyagtartály	70 l
Saját tömeg	1632 kg
Tömegelosztás elől/hátul	60,4/39,6%
Megengedett össztömeg	2170 kg
Maximális tetőterhelés	100 kg
Csomagtartó térfogata	535 l (defektjavítóval 550 l)
Rakodóperem magassága	700 mm
Terhelhetőség	538 kg
Vontatható utánfutó fékezetlen/fékezett	750/1800 kg

Utastér

Belső szélesség elől/hátul	1480/1500 mm
Ülésmélység elől/hátul	510/510 mm
Norma szerinti üléstér	760 mm
Kormánykerék átmérője	370 mm

Karbantartás

Olajcsere-periódus	20 000 km vagy 1 év
--------------------	---------------------

Fogyasztás (ECE-norma)

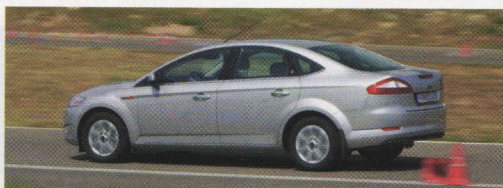
Város	7,6 l/100 km
Városon kívül	4,9 l/100 km
Vegyes	5,9 l/100 km

Károsanyag-kibocsátás

NO _x (határérték)	0,237 (0,39) g/km
HC+NO _x (határérték)	0,267 (0,46) g/km
CO (határérték)	0,255 (0,74) g/km
CO ₂	183 g/km
Részecske (határérték)	0,0008 (0,06) g/km

Garancia

Két év kilométer-korlátozás nélküli általános garancia (felárért egy vagy két évvel meghosszabbítható), tizenkét év garancia átrozsódás ellen, két év assistance.



Felszereltség/árak

Alapár	7 118 000 Ft
A tesztautó ára	9 128 000 Ft

Szériafelszereltség

Vezető- és utasoldali légszák, oldallégszák, függönylégszák, térdlégszák, blokkolásgátló, elektronikus fékerelosztó, menetstabilizáló rendszer, Isofix rögzítőpontok, aktív fejtmű, ködfényszóró, szervokormány, automatikus légkondicionáló, központi zár távirányítóval, elektromos ablakemelők elől-hátul, automatikusan elsötétülő belső tükör, elektromosan állítható, fűthető és behajtható külső tükörök, esőérzékelős ablaktörlő, automatikus fényszóróvezérlés, elektromosan állítható vezetőülés deréktámasszal, állítható magasságú utasülés deréktámasszal, dönthető hátsó ülés, távirányítású Sony CD-rádió nyolc hangszóróval, fedélzeti számítógép, tempomat, fautánzatú betétek, bőr kormánykerék és váltógomb, 16 colos könnyűfém keréktárcsák, részecskecsűrő.

Menetteljesítmények

Menetteljesítmények	s
0-50 km/h	3,4
0-80 km/h	7,2
0-100 km/h	10,3
0-120 km/h	15,1
0-130 km/h	17,6
0-160 km/h	29,7
400 m	17,3
Végsebesség	210 km/h

Menettulajdonságok

Menettulajdonságok	km/h
Szalom 18 m üresen/terhelten	61,8/60,8
ISO sáváltás üresen/terhelten	126,9/126,5
VDA kikerülési manőver	
Bemeneti sebesség üresen/terhelten	70/69
Kimeneti sebesség üresen/terhelten	45/46

Fogyasztás

Fogyasztás	l/100 km
gázolaj	
Minimum	4,7
Maximum	10,0
Tesztfogyasztás	8,2
Hatótávolság km-ben	854

Külső zaj

Külső zaj	dB(A)
Elhaladási zaj gyorsítva (50 km/h, III. fok.)	76
Elhaladási zaj állandó sebességnél (80 km/h, IV. fok.)	74

Belső zaj

Belső zaj	III.	IV.	V.	VI.
Fokozat				
80 km/h	66	66	64	64
100 km/h	70	68	68	68
120 km/h	71	70	68	68
130 km/h	73	71	70	70
140 km/h	-	73	72	71
Álló helyzetben				55
Maximális zaj III. fokozatban	73			

Sebességmérő pontatlansága

Sebességmérő pontatlansága	km/h
Mutatott érték	Valós érték
80	77
100	97
120	117
140	135

Fékút

Fékút	m
100 km/órától, hideg fékkel (üresen)	38,6
100 km/órától, hideg fékkel (terhelten)	39,4
100 km/órától, meleg fékkel (terhelten)	40,2
Nagy sebességű féktestzt (160 km/órától)	100,7

auto Értékelés



Apróbb szépséghibáit leszámítva nagyon meggyőző autó a Mondeo. Dinamizmus és komfort ilyen harmóniáját csak drágább prémiummárkák kínálják, de helykínálatban azok is elmaradnak tőle.

Karosszéria

- bőséges helykínálat elől és hátul
- tágas csomagtartó
- könnyű kezelhetőség
- minőségi összeszerelés
- szűk csomagtartónyílás
- korlátozott kilitás hátra

Menetényelem

- kiegyensúlyozott rugózási komfort
- nagy és kényelmes ülések
- nagy tempónál is alacsony zajszint
- hatásos légkondicionálás

Hajtáslánc

- kellően nyomatékos motor
- precízen kapcsolható váltó
- elindulási nehézségek

Menettulajdonságok

- biztonságos kanyarvételi tulajdonságok
- közvetlen kormányzás
- óriási fordulókör
- érzékeny a nyomvályukra
- túlságosan nehezen kioldó visszagurulás-gátló

Biztonság

- pontosan adagolható, hatásos fékek
- alapáron ESP és térdlégszák
- megbízható távolságtartó tempomat

Környezetvédelem

- méreteihez képest kedvező fogyasztás
- részecskecsűrő alapáron

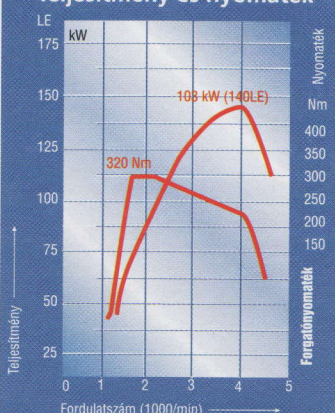
Költségek

- versenyképes vételár
- gazdag alapszereltség
- várható nagy értékvesztés

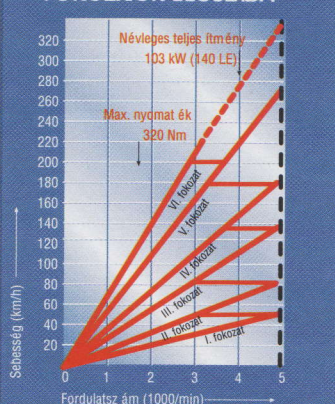
Extrafelszereltség

- ✓ = javasolt extra
- Adaptív tempomat 290 000 Ft
- Első és hátsó parkolóradar 128 000 Ft
- Hővisszaverő szélvédő 46 000 Ft
- Bőrkarptozás 400 000 Ft
- Keréknyomás-figyelő 60 000 Ft

Teljesítmény és nyomaték



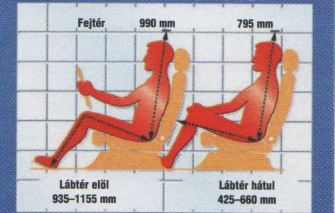
FOKOZATOK ELOSZÁSA



FÉKÚT 100-0 KM/H



Utastér méretei





Kézre áll és nagyon pontosan kapcsolható a hatfokozatú váltó



Méretesek és kényelmesek az első ülések



Bőrkárpitozásnál különösen hasznos az ötfokozatú ülésfűtés



Kissé primitív megoldás a ledugózott gyújtás-kapcsoló



Ital- vagy CD-tartóként is beválik a kartámasz



Logikusak a hifi és a tempomat gombjai



A hátsó utazóknak is jutnak szellőzőrostélyok



A gombot végig nyomva kell tartani indításkor



Minden irányban elképesztően tágas a hely hátul

behajolva, barlangász módjára lehet elővárásolni, ami újabb érv a jóval praktikusabb, megjelenésében pedig ugyanennyire elegáns ötajtós változat mellett.

Zavarba ejtő helykínálat fogad a hátsó ülésorban, ahová széles ajtónyíláson, bár kissé magas küszöbön keresztül vezet az út. A két személy tökéletes kényelmére formázott ülést elég magasan helyezték el ahhoz, hogy ne kelljen felhúzott lábakkal kuporogni, a térdek pedig az égimeszelők mögött is tisztaságban maradnak az üléstámlától. Bőséges a fejtér is, és ha valaki netán a kartámasz miatt kemény középső helyet választaná, annak sem kell küzdenie a túlélésért. A B-oszlop rostélyain át friss levegő érkezik hátra, némi felárért pedig az oldalablakok felhúzható redőnyei óvnak a napfénytől és a kíváncsi tekintetektől. Igazán jó dolga mégis a jókora első fotelokban terpeszkedőknek van, amelyek pontosan megfelelő mértékű oldaltartást és szabályozható deréktámaszt kínálnak.

A Ghia kivitelben alapáron minden irányban elektromotorok állítják a vezető ülését, az anyósülésnél hetven ezer forint felár fizetendő ezért a szolgáltatásért. Nyakigláb vagy gokartban felcseperedett vezetők a legelső állást is magasnak tarthatják, amúgy széles határok között választható ki az ideális pozíció, s ez érvényes a kormányoszlopra is. Maga a kormánykerék más kezelőszervekhez hasonlóan ismerős lehet az S-Maxból és a Galaxyból, kis átmérője mellett dicséret illeti a tempomat, a fedélzeti számítógép és az audio-rendszer logikusan különválasztott gombcsoportjaiért. Temérdek extra-szolgáltatása ellenére amúgy is gyerekjáték kiigazodni a Mondeón, egyedül a hátsó ablakemelő kapcsolóit érheti kritika, az ajtóbehúzó fogantyúk miatt nehéz hozzájuk férni. Puha, habosított műanyag borítja az egész műszerfalat, a szélvédőn nincsenek zavaró tükröződések. A Ghia kivitelről ugyanakkor mindenkit lebeszélne a túlzott mennyiségben felhasznált fafűzőanyag

berakások miatt, amelyek még a béka-szemű Scorpio utasterének ízléstelenségét is felülmúlják. Akkor legyen inkább a műszerfalon zongoralakk-imitáció, vagy a kormánykerék díszítésével rímelő ezüstsíntű betét.

Az indítógombot folyamatosan lenyomva életre kel a kétliteres dízelmotor, dörmögése nagyságrendekkel visszafogottabb, mint az elődmodellben. Csendes járását mindaddig megőrzi, amíg 4000-es fordulaton fölé nem hajszolják, de viselkedését ismerve ennek nincsen sok értelme. Az 1800–4000 közötti tartományban használva tisztességesen meglódítja a bő 1,6 tonnára hízott tömeget, utóbbi tükrében elfogadhatónak mondhatjuk a teszt során mért 8,2 literes átlagfogyasztást. Kormolásnak nyoma sincs, hiszen gázait alapáron részecskeszűrő tisztítja, mivel énk ez még a prémium vetélytársaknál sem bevett gyakorlat. Ügyes gáz- és kuplungkezeléssel elkerülhető az elindulási nehézség, ha pedig egyszer megvan a lendület, minden vezető örömet leli a