

GAZDASÁGI ÉS KÖZLEKEDÉSI MINISZTERIUM

MK/HU SZOLGÁLATI TITOK!

KORLÁTOZOTT TERJESZTÉSŰ!

Érvényességi idő: 2008. 03. 13. 10 óra 00 perc a vizsgakezdés szerint

Minősítő neve, beosztása: Nagy László s.k. NSZFI főigazgató

Készítő szerv: Nemzeti Szakképzési és Felnőttképzési Intézet

Készítő szerv iktatószáma: 02/2008. m ik **GKM**

Példányszáma: 1 eredeti

Lapszám: 8

Eredeti példány sorszáma: 1.

Az 1. eredeti példány címzettje: Informatikai és Tájékoztatási Iroda (Iráttár)

Másolati példányok készítése: nyomdai úton, a minősítő

külön utasítása szerinti példányszámban

Másolati példányok elosztása: külön iraton

Iráttári tételszám: 801

T

Vizsgarészhez rendelt követelménymodul azonosítója, megnevezése:
1143-06 Projektmenedzsment

Vizsgarészhez rendelt vizsgafeladat száma, megnevezése:
**1143-06/1 Projektirányítási rendszerek, projekttervezés, kockázatelemzés,
erőforrás-kezelés**

Interaktív vizsgatevékenység

Jóváhagyta:


Csóka Ákos
főtanácsos



Vizsganap: I.
Időtartam: 45 perc

2008

NEMZETI SZAKKÉPZÉSI ÉS FELNŐTTKÉPZÉSI INTÉZET

A 10/2007 (II. 27.) SzMM rendelettel módosított 1/2006 (II. 17.) OM rendelet Országos Képzési Jegyzékről és az Országos Képzési Jegyzékbe történő felvétel és törlés eljárási rendjéről alapján.

Szakképesítés, szakképesítés-elágazás, rész-szakképesítés, szakképesítés-ráépülés azonosító száma és megnevezése, valamint a kapcsolódó szakképesítés megnevezése:

54 482 01 0010 54 01	Adatbázisstervező	Adatbázis adminisztrátor
54 482 01 0010 54 02	Adatelemző	Adatbázis adminisztrátor
54 481 01 1000 00 00	CAD-CAM informatikus	CAD-CAM informatikus
54 481 02 0010 54 01	Infokommunikációs alkalmazásfejlesztő	Informatikai alkalmazásfejlesztő
54 481 02 0010 54 02	Információrendszer-elemző és -tervező	Informatikai alkalmazásfejlesztő
54 481 02 0010 54 03	Internetes alkalmazásfejlesztő	Informatikai alkalmazásfejlesztő
54 481 02 0010 54 04	Szoftverfejlesztő	Informatikai alkalmazásfejlesztő
54 481 03 0010 54 01	Informatikai hálózattervező és -üzemeltető	Informatikai rendszergazda
54 481 03 0010 54 02	Informatikai műszerész	Informatikai rendszergazda
54 481 03 0010 54 03	IT biztonság technikus	Informatikai rendszergazda
54 481 03 0010 54 04	IT kereskedő	Informatikai rendszergazda
54 481 03 0010 54 05	Számítógéprendszer-karbantartó	Informatikai rendszergazda
54 481 03 0010 54 06	Szórakoztatótechnikai műszerész	Informatikai rendszergazda
54 481 03 0010 54 07	Webmester	Informatikai rendszergazda
54 481 03 0100 52 01	Számítástechnikai szoftverüzemeltető	Informatikai rendszergazda
54 481 04 0010 54 01	Gazdasági informatikus	Informatikus
54 481 04 0010 54 02	Infóstruktúra menedzser	Informatikus
54 481 04 0010 54 03	Ipari informatikai technikus	Informatikus
54 481 04 0010 54 04	Műszaki informatikus	Informatikus
54 481 04 0010 54 05	Távközlési informatikus	Informatikus
54 481 04 0010 54 06	Telekommunikációs informatikus	Informatikus
54 481 04 0010 54 07	Térinformatikus	Informatikus
54 482 02 0010 54 01	IT mentor	IT kommunikációs szolgáltató
54 482 02 0010 54 02	Közösségi informatikai szolgáltató	IT kommunikációs szolgáltató
54 482 02 0010 54 03	Oktatási kommunikációtechnikus	IT kommunikációs szolgáltató
54 213 04 0010 54 01	Designer	Multimédia-alkalmazás fejlesztő
54 213 04 0010 54 02	E-játék fejlesztő	Multimédia-alkalmazás fejlesztő

54 213 04 0010 54 03	E-learning tananyagfejlesztő	Multimédia-alkalmazás fejlesztő
54 213 04 0010 54 04	Multimédiafejlesztő	Multimédia-alkalmazás fejlesztő
54 213 04 0010 54 05	Tartalommenedzser	Multimédia-alkalmazás fejlesztő

I. A helyes megállapítás kiválasztására irányuló rövid feladatok

1. Karikázza be az alábbiak közül a helyesnek tartott megállapítás(ok) betűjelét(jeleit)!
(több helyes megállapítás is lehetséges!) 16 pont

1.1. Melyik feladat(ok) nem tekinthető(k) projektnek?

- A.) Újabb verziójú operációs rendszere illetve irodai szoftverekre történő átállás.
- B.) Egy adott típusú merevlemez gyártási folyamata.
- C.) Egy szoftver kifejlesztése.
- D.) Egy szoftver üzemeltetése.

1.2. A projektszponzor feladata

- A.) a tevékenységfelelős mátrix elkészítésének segítése.
- B.) a funkcionális menedzsmenttel szemben megvédeni a projekt érdekeit.
- C.) a projektterv elkészítése.
- D.) tanácsot adni a projektmenedzsernek a felmerülő problémák megoldásában.

1.3. A kockázat

- A.) bekövetkezése jelenthet többletkiadást, de többletbevételt is.
- B.) mindig negatív jelentést hordoz a projektmenedzser számára.
- C.) mindig 100%-os valószínűséggel következik be, ezért kell előre felkészülni a hatásaira.
- D.) kezelésének egyetlen lehetősége a magas kockázati tartalék képzése.

1.4. A projektdefiníciós szakasz dokumentumai tartalmazzák

- A.) az alapító okiratot.
- B.) a projekt hatókörének megadását.
- C.) az érdekhordozók (Stakeholderek) felsorolását.
- D.) a részletes tevékenységfelbontási struktúrát.

1.5. Jelölje meg a helyes választ (válaszokat)!

- A.) A mérföldkő mindig 0 időtartammal rendelkezik.
- B.) Minden tevékenység, amely rövidebb 4 óránál mérföldkő.
- C.) Némely esetben időtartammal bíró tevékenységek is tekinthetők mérföldkőnek.
- D.) Csak 0 és 4 óra közötti időtartamú tevékenységek tekinthetők mérföldkőnek.

1.6. A matematikai értelemben vett kritikus út

- A.) egyetlen tevékenységének időbeli megváltozása a teljes projekt átfutási idejére kihatással van.
- B.) mindig tartalmaz szabad tartalékidőt.
- C.) csak kezdési tartalékidőt tartalmazhat.

1.7. Egy projekttervező program szerint túlterhelt egy erőforrás, ha

- A.) túlóráztatjuk.
- B.) az ütemterv szerint azonos időben több tevékenységen is kellene dolgoznia.
- C.) hétvégén is berendeljük dolgozni.
- D.) előzetes megbeszélést követően éjszakai műszakot kell vállalnia a projekt sikerének érdekében.

1.8. Egy munka típusú erőforrás órábère a projekttervező szoftverben

- A.) az illető nettó órabérét jelenti.
- B.) az illető bruttó órabérét jelenti.
- C.) azt a költséget jelenti, amit a cégnek az illető foglalkoztatása egy óra alatt igényel.

2. Válassza ki az alábbi megállapításokból, hogy melyek az igazak és melyek a hamisak! Választását jelölje mindegyik megállapítás után I vagy H betűvel, és mindegyik megállapítás alatt röviden indokolja meg! 24 pont

2.1. Egy átlagos projekt esetén egy tevékenység időtartama általában legalább egy napot, de legfeljebb két hetet vehet igénybe.

.....

.....

.....

.....

2.2. A hálóterv elkészítését a projekttervező programban az egyes tevékenységek kezdési illetve befejezési dátumainak megadásával indítjuk.

.....

.....

.....

.....

2.3. A nyomon követés során már nincsenek kockázatmenedzsment teendők.

.....

.....

.....

.....

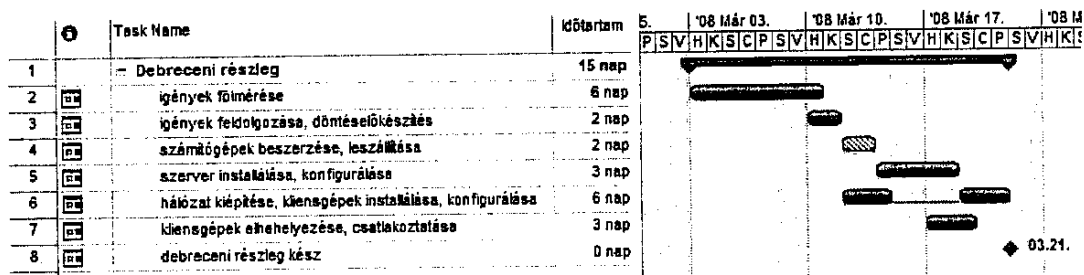
II. Projektterv készítése szoftverrel

Az alábbi projekt részlet egy új részleg számítógépes architektúrájának kiépítését mutatja.

1. Elemezze az alábbi projektet jellemző Gannt diagramot.

60 pont

Az alábbi diagram egy felújítási projekthez kapcsolódik.



1.1. Sorolja fel az ábrán látható projektterv hibáit, hiányosságait! (legalább négyet)

(8 pont)

.....

.....

.....

.....

.....

1.2. Készítse el helyesen a tervet az alábbiak szerint:

(52 pont)

- ➔ Jelöljük a terven a döntést az új rendszerről (döntés-előkészítés után)!
- ➔ Az igények fölmérésének megkezdése után legalább 5 napot kell várni az igények feldolgozásának megkezdéséig, de ezt legalább 1 nappal később kell befejezni az igények fölméréséhez képest.
 - Látszattervékenység felvétele megfelelő hosszal (kérdőjeles időérték nem jó)
 - igények feldolgozása: 2KK+5 nap
 - igények feldolgozása: 3BB
 - Látszat: 2BK
- ➔ A számítógépek beszerzése, leszállítása csak a döntés után kezdődhet meg.
- ➔ A számítógépek beszerzése, leszállítása után kezdődhet meg a szerver installálása, konfigurálása és a kliensgépek elhelyezése, csatlakoztatása.
- ➔ A számítógépek beszerzésével egyidőben kezdődhet a hálózat kiépítése.
- ➔ A kliensgépek installálása, konfigurálásának megkezdésével meg kell várni a gépszerver installálása, konfigurálása tevékenység befejezését.
- ➔ Miután befejeződött a hálózat kiépítése, kezdhető a kliensgépek elhelyezése, csatlakoztatása.
- ➔ A kliensgépek elhelyezésének, csatlakoztatásának megkezdése után 1 nappal kezdhető a kliensgépek installálása, konfigurálása, de legalább 1 nappal a kliensgépek elhelyezése, csatlakoztatása után fejeződhet csak be.
 - Látszattervékenység felvétele megfelelő hosszal (kérdőjeles időérték nem jó)
 - kliensgépek installálása, konfigurálása: 9KK+1 nap
 - kliensgépek installálása, konfigurálása: 10BB
 - Látszat: 7BK
- ➔ Miután elkészült a kliensgépek installálása, konfigurálása, lesz kész a debreceni részleg.

- ➔ Készítsen egy HÁLÓZATÉPÍTŐ, egy MŰSZAKI INFORMATIKUS, illetve egy ADMINISZTRÁTOR nevű erőforrást.
- ➔ Összesen 3 HÁLÓZATÉPÍTŐnk, 2 MŰSZAKI INFORMATIKUSunk és 4 ADMINISZTRÁTORunk van.
- ➔ Egy HÁLÓZATÉPÍTŐ, illetve egy MŰSZAKI INFORMATIKUS 1500 Ft/ó, egy ADMINISZTRÁTOR 1000 Ft/ó alapóradíjat kapjon.
- ➔ Rendeljen 1 HÁLÓZATÉPÍTŐt, 1 MŰSZAKI INFORMATIKUS-t és 2 ADMINISZTRÁTOR-t az igények feldolgozása, döntés-előkészítés tevékenységhez úgy, hogy az időtartama ne változzon!
- ➔ Írja fel a tartalékidővel rendelkező tevékenység(ek) nevét (neveit)!

-
- ➔ Rögzítse az alaptervet!
 - ➔ Jelölje készre az igények fölmérésének tevékenységet!
 - ➔ Jelölje 50%-os készülségűre az igények feldolgozása, döntés-előkészítés tevékenységet!

Összesen: 100 pont

100% = 100 pont

A VIZSGAFELADAT MEGOLDÁSÁRA JAVASOLT %-OS EREDMÉNY:

EBBEN A VIZSGARÉSZBEN A VIZSGAFELADAT ARÁNYA 60%.

Munkalap1

[illegible]