

Használati útmutató

magyar nyelven

DEEP FREEZE ENTERPRISE VERZIÓ

Faronics Corporation.

Copyright 1999-2003

Minden jog fenntartva az egész világon

<http://www.deepfreeze.hu>

Neuwald Tivadar

Értékesítési Vezető

Microsoft Certified Professional
Microsoft Sales Specialist / OSL-MYO
CITRIX Certified Sales Person

DELTA Elektronik Kft.

Microsoft Gold Certified Partner

CITRIX Silver Partner

Telefon: +36 1 437 52 67

Mobiltelefon: +36 30 982 13 68

E-mail: tivadar.neuwald@delta.hu

H-1033 Budapest, Szentenderei út 39-53

tivadar.neuwald@delta.hu

F O N T O S !

A Deep Freeze nem véd a floppy-ról vagy CD-ROM-ról történő boot folyamat végrehajtásakor.

Amennyiben teljes védelmet akar, annyiban a CMOS beállításait változtassa meg, hogy tiltsa a rendszerindítást floppy és CD-ROM kiválasztásakor. A Windows regisztrációs adatbázisát, a CMOS-t illetve a boot szektort védi a szoftver, azonban a fenti változtatásokat mindenképpen eszközölje!

A Deep Freeze Adminisztrátor nem a Deep Freeze! Az Adminisztrátor egy olyan program, melyek segítségével a Deep Freeze-t más számítógépekre telepíthetjük fel az általunk beállított konfiguráció szerint.

F I G Y E L E M !

Biztonsági okokból a Deep Freeze Adminisztrátort ne arra a számítógépre telepítsük, melyre majd a Deep Freeze kerül. Ilyet kizárólag tesztelés céljából tegyünk.

Amennyiben az Internetről történő letöltéssel jutott a legális programhoz, annyiban a telepítéshez a DF5ENT.EXE fájlt kell indítania, CD-ROM esetében a válassza ki az INSTALL DEEP FREEZE ENTERPRISE ADMINISTRATOR lehetőséget.

A telepítés végeztél Ön a CONFIGURATION ADMINISTRATOR felületet kapja meg. Ez nem a Deep Freeze, ez csak egy Konfigurációs Konzol.

Copyright 1999-2003 Faronics Ltd.

Minden jog fenntartva az egész világon

Már több, mint 4 millió olyan személyi számítógép van, amelyet a Deep Freeze véd!

Az utolsó bájtig mindent visszaállít a szoftver, egyetlen szimpla újraindítással.

Kezdeti lépések

Általános jelzések

A Deep Freeze színekkel különbözteti meg az ikonokat. A felosztás a következő:

- **Piros:** az ilyen színű ikonokkal jelzett programokat mindig az adminisztrátor számítógépre kell telepíteni.
- **Sárga:** az ilyen színű ikonokkal jelzett programokat mindig az munkaállomás számítógépre kell telepíteni.
- **Hálózati kapcsolatra utaló ikon:** távoli konzol elérést tesz lehetővé. Ezt a programot csak az adminisztrátor számítógépre kell telepíteni.

Rendszerkövetelmények

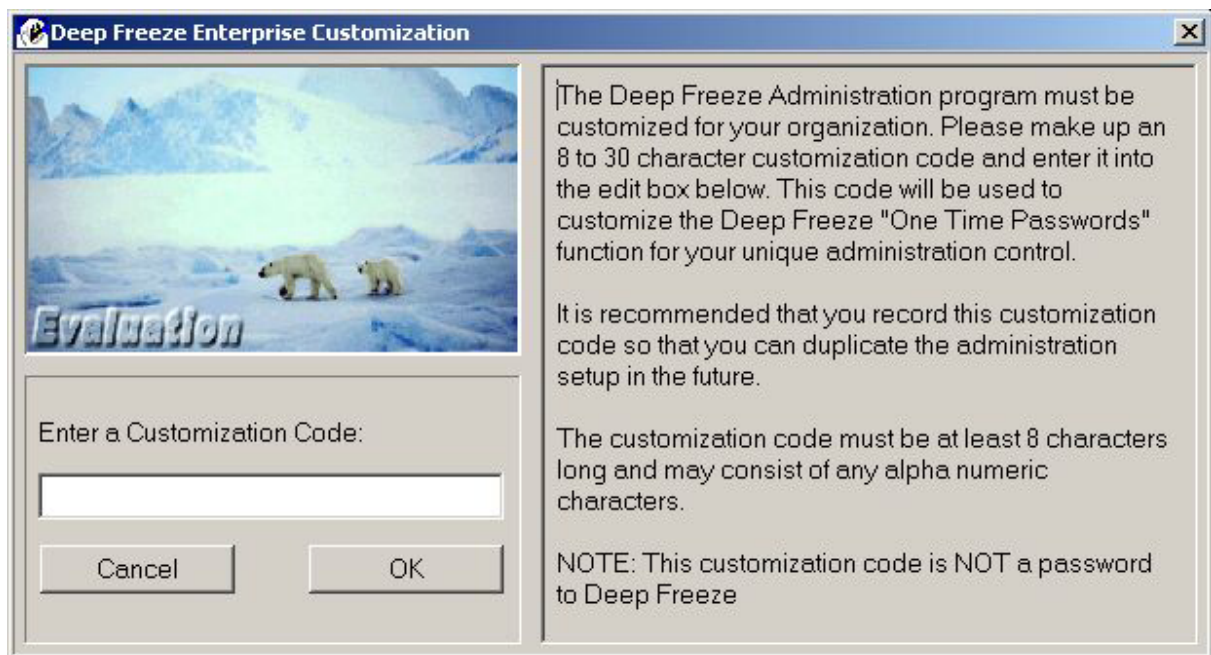
- Konfigurációs Konzol: Windows 2000 or XP
- Deep Freeze: Windows 95/98/Me/2000/XP és 10 % üres hely a teljes merevlemez kapacitásának arányában

Kezdőbeállítás

Futtasuk az Adminisztrátort!

- Programs
- Faronics
- Deep Freeze Enterprise
- Deep Freeze Administrator

Az Adminisztrátor első alkalommal történő használatakor az alábbi képernyő fog megjelenni:



Ahhoz, hogy használni tudjuk a Deep Freeze Pro Adminisztrátort, el kell végeznünk a kezdeti beállításokat, melyek segítségével minden konfigurációt illetve későbbi telepítést egyedivé tehetünk. A Testreszabási Kódot az Adminisztrátor azonosítóként kezeli a később elkészülő installációk számára. Például egy idegen felhasználó a Deep Freeze birtokában sem fogja tudni az egyszerűjelszó-generáló (ONE TIME PASSWORDS) programot használni a Testreszabási Kód (CUSTOMIZATION CODE) ismerete nélkül. A kód nem egy jelszó arra, hogy elérjük a Deep Freeze szoftvert. Titkosítja a Konfigurációs Adminisztrátort, az Enterprise Konzolt, a Munkaállomás Telepítő Programot, az Egyszerijelszó Generáló Programot, illetve nem utolsósorban a Deep Freeze Parancssori felületet is. A Testreszabási Kód beírásával (legalább nyolc karakter, alfanumerikus) a Konzol telepítési befejezettnek nyilvánítható. Kérjük, hogy a Testreszabási Kódot őrizze meg, ezt később nem lehetséges kinyerni.

FIGYELEM:

A Testreszabási Kód nem jelszó, csupán egy azonosító.

Amint ezt a kódot megváltoztatjuk, az Adminisztrátor nem fogja tudni az előzetesen megkonfigurált installációkat működtetni. Hogy azokat használni tudjuk, ismét a DFnit5.EXE-t kell futtatnunk, és vissza kell állítanunk az eredetileg beállított kódot. Mindenképpen jegyezze fel a kódot!

Van még egy lehetőség arra, hogy védjük a CONFIGURATION ADMINISTRATOR konzolt.

- File
- Password protection

Ekkor már magának a Konzolnak a megnyitásához is jelszó kell. Kérjük, hogy ezt is jegyezze fel, ugyanis amennyiben elfelejti, annyiban a jövőben nem fér a Konzolhoz.

Konfiguráció lépésről lépésre

Adminisztrációs képernyő

A kezdőbeállítás után az Adminisztrátor az alábbi képernyővel indul. Itt tudjuk elkészíteni, visszakeresni, módosítani és elmenteni az installációs programokat, illetve itt tudunk egyszeri jelszavakat generálni. Egy új konfiguráció létrehozását kétféle módon tehetjük meg: kattintsunk a CONFIGURATION fülre vagy használjuk az CREATE NEW CONFIGURATION FILE eszköztár ikonját.



Adminisztrációs eszköztár

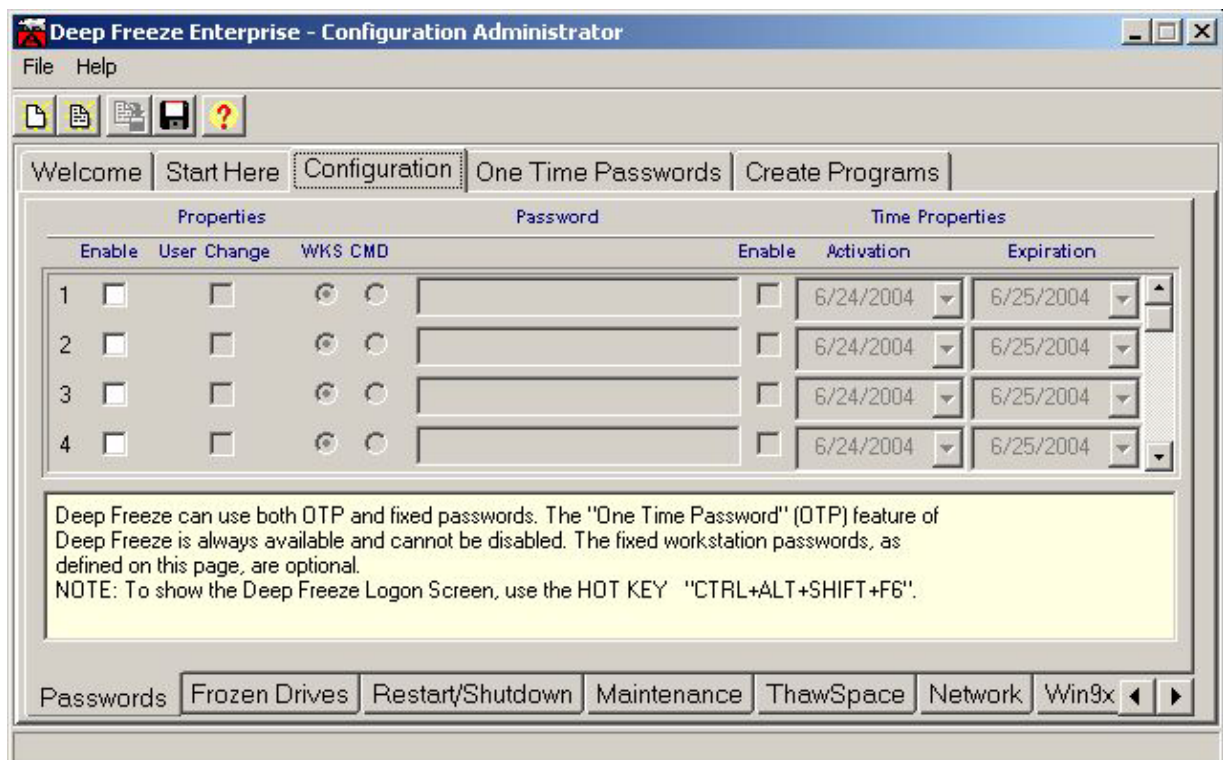
Az Adminisztrációs eszköztár segítségével egy egyedi installációs fájlkészletet hozhatunk létre, vagy módosíthatjuk a korábban létrehozott fájlkészletet. Az alábbi eszköztárral a következő műveleteket tudjuk elvégezni:

- **A változások elmentése egy megnyitott Konfigurációs Fájlba:** Megnyithatunk egy előzetesen megkonfigurált fájlt, módosíthatunk, illetve menthetünk.
- **Új Konfigurációs Fájl létrehozása:** megnyitja a Konfigurációs fület egy új konfiguráció számára.
- **Konfigurációs Fájl mentése.** Elmenthető vele a konfigurációs fájl.
- **Létező Konfigurációs Fájl megnyitása:** Megnyit, megmutat, vagy módosít egy már létező fájlon.

Konfigurációs képernyő

Az alapképernyő öt fület tartalmaz:

- Welcome (Nyitóképernyő)
- Start Here (Néhány hasznos tudnivaló)
- Configuration (Konfiguráció)
- One Time Passwords (Egyszerijelszó Generáló)
- Create Program (Programok Generálása)



Most már el tudunk készíteni egy installációs fájlkészletet. Minden erről a készletről készített installáció tartalmazni fogja az általunk beállított konfigurációt.

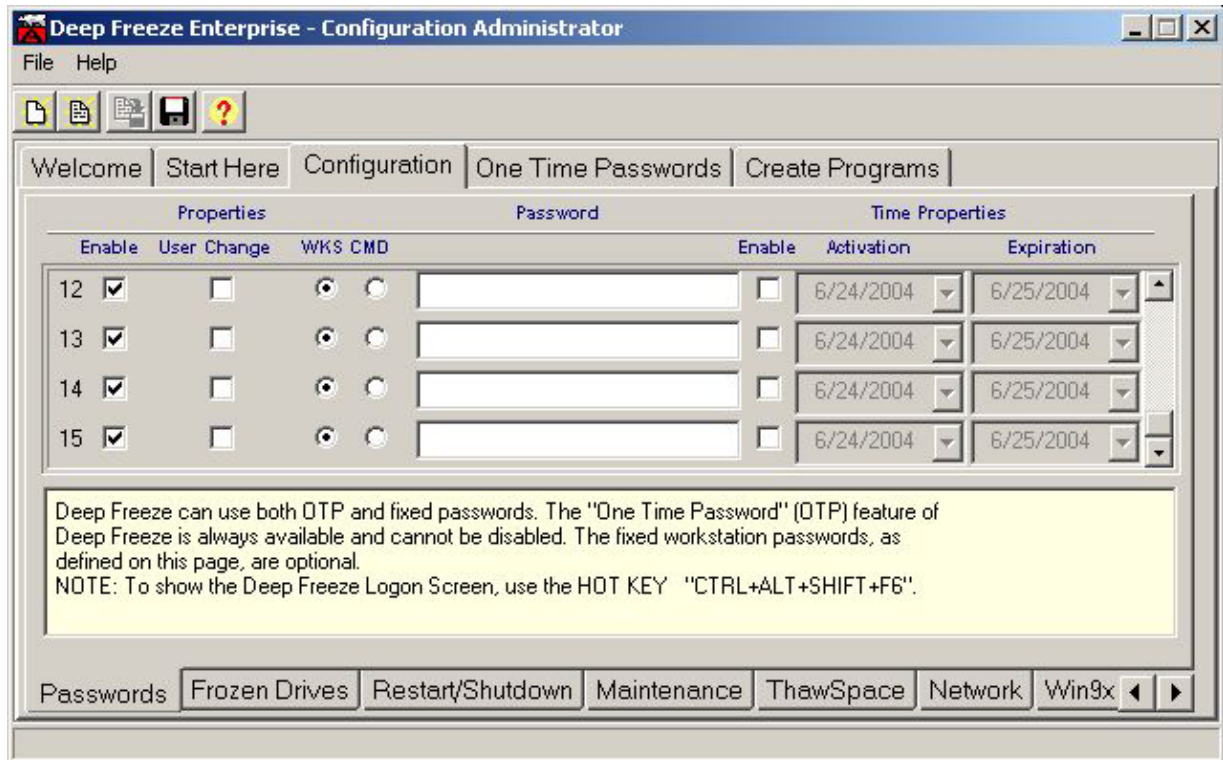
Kattintsunk a CONFIGURATION gombra. A fent bemutatott képernyő alján látható az a hat konfigurációs lehetőség, mely rendelkezésünkre áll. Az egyes gombok kiválasztásával beállíthatjuk a konfigurációs lehetőségeket.

- Passwords (Jelszavak)
- Frozen Drives (Fagyasztott meghajtók)
- Restart/Shutdown (Újraindítás/Leállítás)
- Maintenance (Karbantartás)
- ThawSpace (Felolvasztott Virtuális Meghajtó)
- Network (Hálózat)
- Win9x
- Misc (Egyebek)

Miután ezeket kiválasztottuk, el kell készítenünk egy installációs programot, amivel az előre megkonfigurált DeepFreeze verziókat a munkaállomásokra installáljuk.

A jelszavak áttekintése:

A Deep Freeze Enterprise 15 jelszóval képes dolgozni, illetve ezen felül az OTP is használható jelszó generálásra.



Ahhoz, hogy egy jelszót elérhetővé tegyünk, kattintsunk az ENABLE mezőbe, a kívánt számú jelszó mellett. Írjuk be a jelszót. A USER CHANGE mezőt bepipálva adhatunk jogot a felhasználónak, hogy megváltoztathassa az általunk generált jelszót. Állítsa be a jelszó típusát:

- WKS (munkaállomás)
- CMD (a parancssori lehetőség addig nem működik, amíg legalább egy CMD jelszót nem generálunk)

Opcionálisan beállítható, hogy a jelszó lejárjon egy adott dátumot elérve, mindez a TIME PROPERTIES fülben tehető meg. Az ACTIVATION (jelszó aktivizáció) illetve az EXPIRATION (jelszó lejár) menü csak akkor érhető el, ha a jelszó mező mögött bepipáljuk az ENABLE (engedélyez) dobozt.

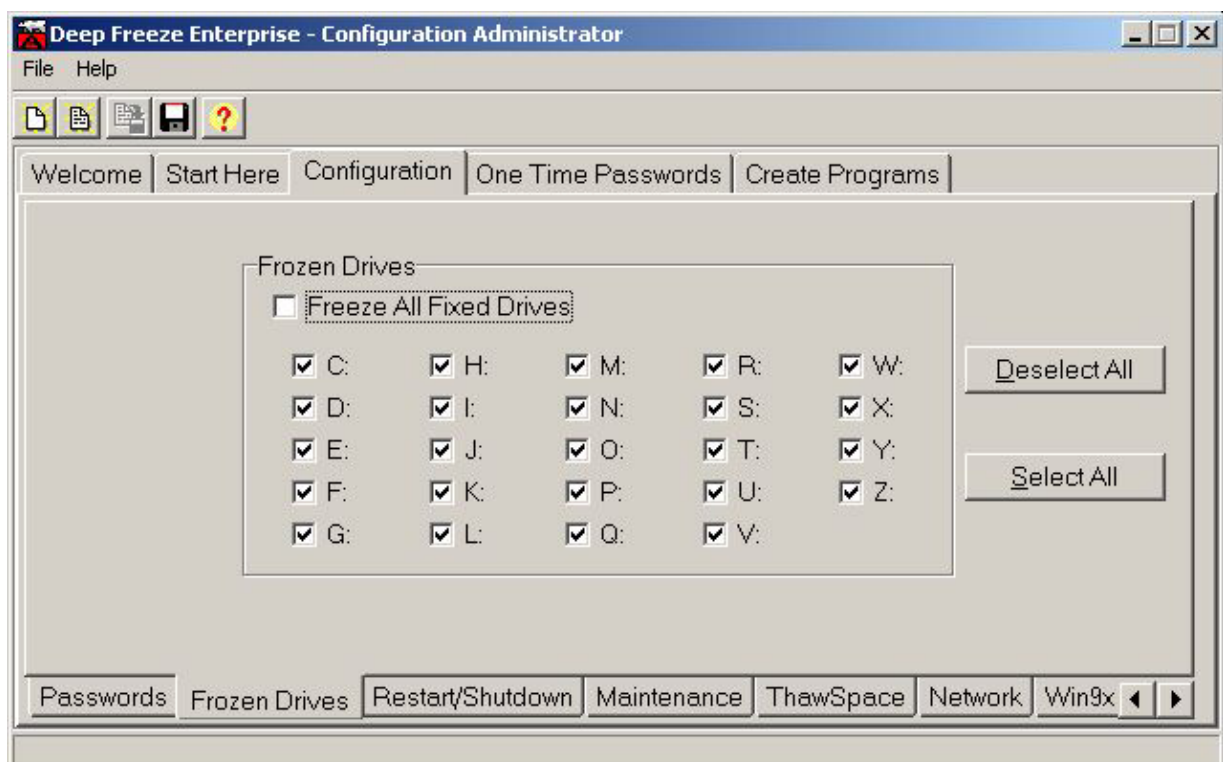
A USER CHANGE opció kizárólag WKS beállításokkal használható, ami jól ellenőrizhető, mivel ha a USER CHANGE és a CMD lesz egyszerre bepipálva, akkor a USER CHANGE mező beszűkül.

Meghajtók fagyasztása

A FROZEN DRIVES füllel választhatjuk ki a befagyasztandó illetve kiolvasztani kívánt meghajtókat. A pipával jelölt meghajtók fagyasztott állapotban vannak. A FREEZE ALL FIXED DRIVES opció választásával egyszerre befagyaszthatjuk az összes meghajtót. Azért tartjuk szükségesnek ezek bemutatását, mert ugyanazt a konfigurációt egyszerre számos eltérő hardver- és szoftverbeállítással rendelkező számítógépre feltelepíthetjük. Elképzelhető, hogy csupán egy C: meghajtó van egy gépen, de a merevlemez ketté is lehet osztva, ilyenkor még egy D: meghajtóról is gondoskodnunk kell. Ilyenkor lehetőségünk van arra, hogy csak az egyiküket fagyasszuk be, ami például egy hideg C: illetve egy olvasztott D: meghajtót eredményez. Külső USB csatolóval ellátott vagy FireWire merevlemezek lokális meghajtóként kerül felmountolásra. Ezeket a szoftver alapértelmezetten fagyasztja. USB FlashDrive nem fagyasztható.

FIGYELEM!

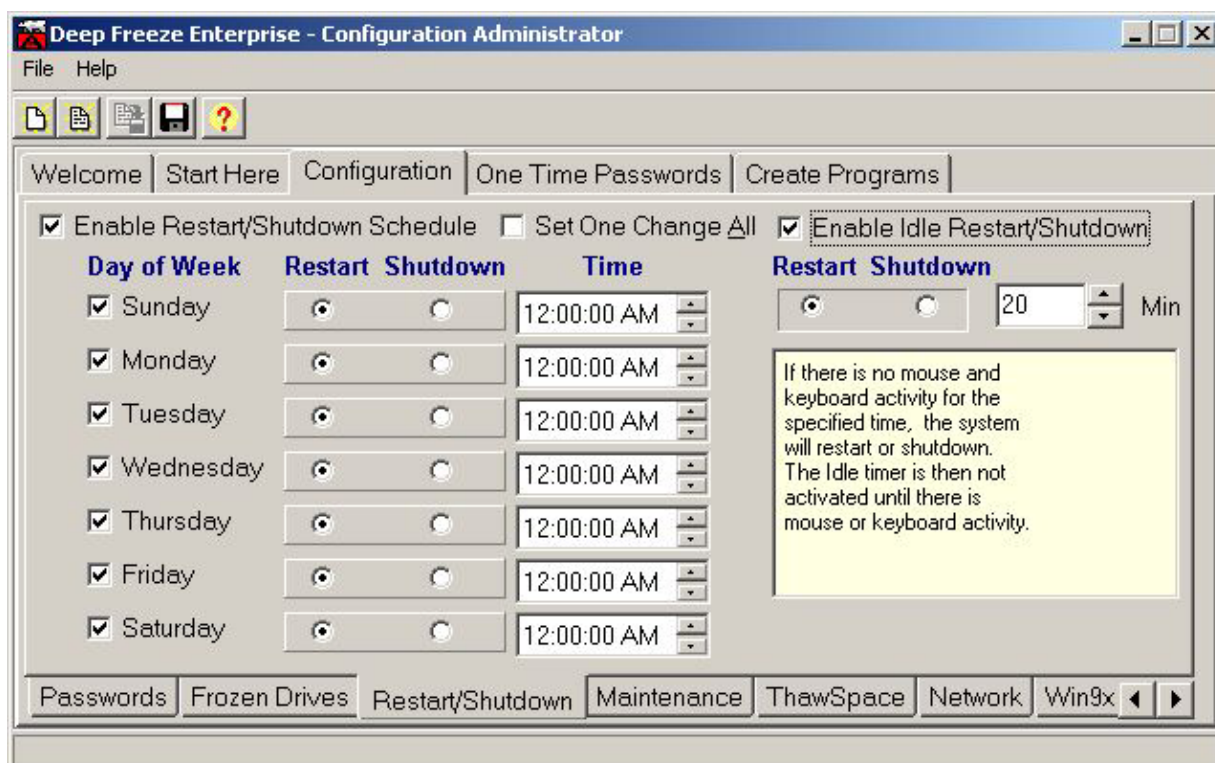
Kizárólag helyi meghajtókat fagyaszthatunk be, hordozható média- illetve hálózati meghajtókat nem.



Beütemezett leállítás és újraindítás

A REBOOT/SHUTDOWN gomb segítségével tudjuk beállítani előre (egynapos intervallumra lebontva) a számítógép újraindítását és leállítását. Csak 1 leállítás/újraindítás eszközölhető 1 nap ezzel az eszközzel. Amennyiben többet akar, használja a Takarékos leállítás/újraindítás opciót.

- Újraindítás (RESTART): újraindítja a számítógépet az előre meghatározott időpontban.
- Leállítás (SHUTDOWN): leállítja a számítógépet az előre meghatározott időpontban.
- A SET ONE CHANGE ALL opció az egy napra beállított értékeket állítja be az összes napra.



Takarékos leállítás/újraindítás

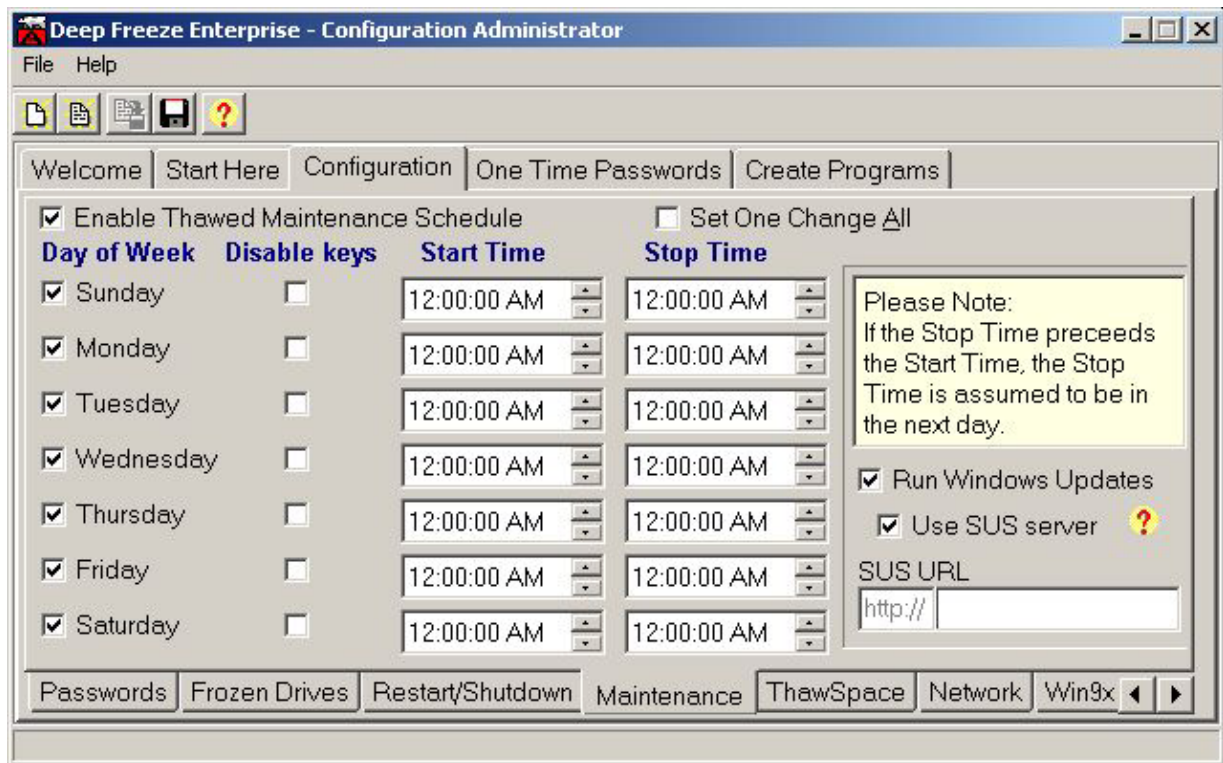
Ez a lehetőség szintén a fenti képernyőn található. Jelöljük ki az „ENABLE IDLE RESTART/SHUTDOWN” dobozt és határozzuk meg azt az időintervallumot, melynek el kell telnie, mielőtt a gép újraindul vagy leáll. Ha a gép ez alatt az idő alatt nem érzékel billentyűzeti- vagy egéraktivitást, le fog állni / újra fog indulni, és minden beállítás visszaáll az eredeti konfigurációban meghatározottakra. A leállásról a felhasználó értesítést kap, annak folyamatát le tudja állítani, és a munkát tovább tudja folytatni.

FIGYELEM !

A számítógép a meghatározott idő letelte után csak egyszer indul újra. Csak a billentyűzet illetve az egér használatával tudjuk újra bekapcsolni az újraindító/leállító funkciót.

Karbantartás

A MAINTENANCE (karbantartás) segítségével meghatározhatunk egy időintervallumot, ami alatt a Deep Freeze kikapcsol, és a számítógépen kézi, táv- illetve automatikus változtatásokat hajthatunk végre, programokat installálhatunk, felülírhatjuk a vírusprogramot, módosíthatjuk a merevlemez-beállításokat, stb. Akár SUS szerver URL-t is megadhatunk az automatikus frissítések elvégzésére.



FIGYELEM!

Ha a STOP TIME (leállási idő) megelőzi a START TIME-ot (elindulási idő), a STOP TIME a következő napon esedékes. Állítsa be a rendszeridőt.

A RUN WINDOWS UPDATES Windows 2000 és Windows XP munkaállomásokon futtatja automatikusan a webes frissítéseket.

Microsoft SUS kliens letölthető az alábbi címen:

<http://www.microsoft.com/windows2000/downloads/recommended/susclient/default.asp>.

Microsoft SUS szerver ingyenesen letölthető a Microsoft weboldaláról:

<http://www.microsoft.com>.

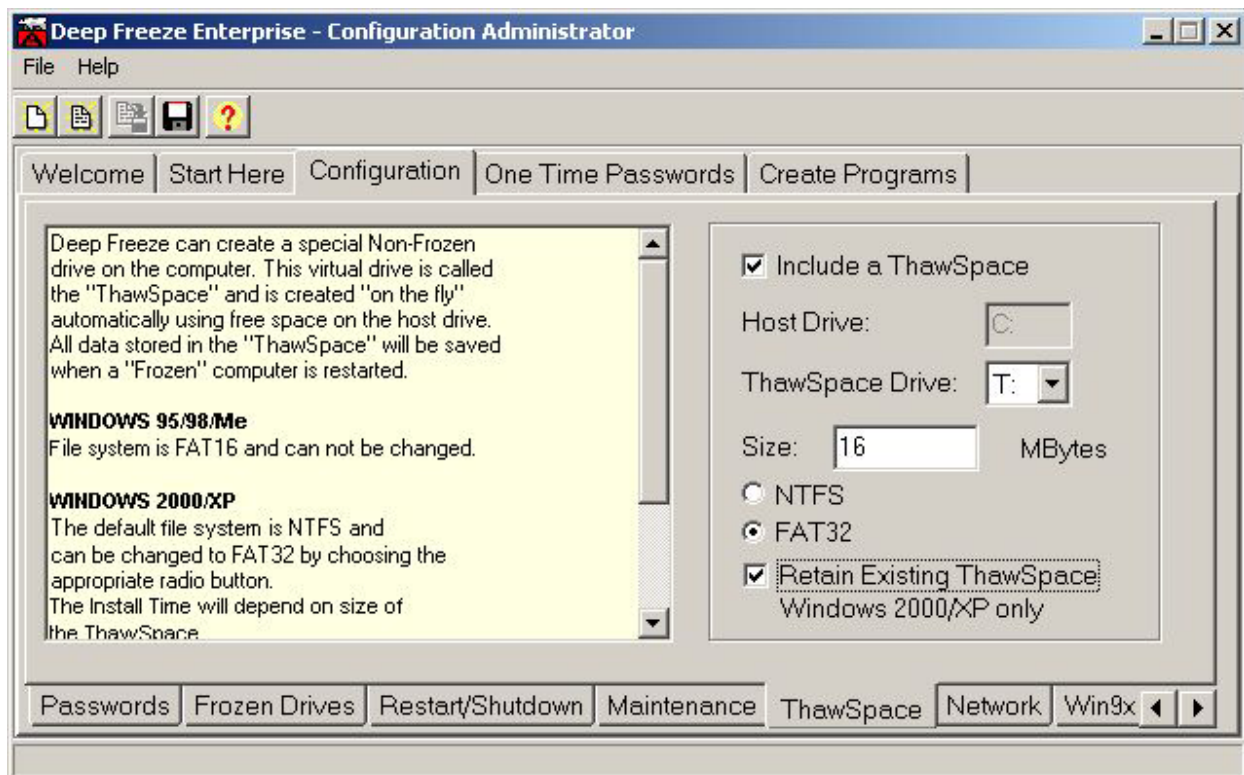
A SET ONE CHANGE ALL lehetőséggel, ha bekapcsoljuk, a karbantartási időt a meghatározott napokon ugyanolyanra állíthatjuk be.

A Microsoft Windows Update funkciót bekapcsolva legalább 5 óra karbantartási időtartamot kell megadni.

A DESABLE KEYS a billentyűzetet és az egeret elérhetetlenné teszi a karbantartási idő alatt. Erről a felhasználó egy dialógus ablakban értesül.

Olvasztó (ThawSpace)

Az Olvasztó a merevlemez azon része, ahol programokat tárolhatunk, fájlokat menthetünk, illetve maradandó módosításokat eszközölhetünk. A számítógép újraindítása nem fogja érinteni az itt lévő fájlokat. Az Olvasztó virtuális meghajtóként jelenik meg a számítógépen, egy általuk kiválasztott betűjellel, és a THAWSPACE felirattal. Az installáció során a Deep Freeze észreveszi, ha az Olvasztó jelölésére olyan betűt kívánunk használni, mely már foglalt, ebben az esetben a következő szabad betűt választja ki. Ha nem találjuk az Olvasztót, használjuk a Sajátgép menüt, hogy megjelenítsük a már létező meghajtókat.



FIGYELEM!

Az Olvasztótér nem particionált meghajtó, hanem a Deep Freeze által kezelt drive.

Az INCLUDE THAWSPACE mezőt bepipálva a telepítő program fog az adott munkaállomásokon létrehozni egy virtuális meghajtót. A pipa nélkül a program nem hoz létre virtuális nem fagyasztott merevlemez területet.

Az Olvasztó mérete

A méretet a SIZE mezőben tekinthetjük meg.

- Minimum 16 MB, ez minden operációs rendszerre vonatkozik
- Windows 95, 98, ME: maximum 2 GB
- Windows 95, 98, ME: FAT 16-os fájlrendszernek kell lennie az Olvasztó használatához
- Windows 2000, XP: maximum 100 GB NTFS fájlrendszerrel
- Windows 2000, XP: maximum 4 GB FAT32 fájlrendszerrel
- Windows 2000, XP: alapértelmezett NTFS van beállítva, de átállítható FAT32-re is

A telepítés során az Olvasztó mérete vagy a szabad meghajtóterület maximum 20%- a lesz, vagy az általunk előre meghatározott terjedelmet teszi ki, attól függően, melyik a kisebb. Amennyiben az Olvasztó mérete több, mint az elérhető üres merevelem hely, annyiban automatikusan korrigálja a Deep Freeze az Olvasztó méretét, úgy, hogy az operációs rendszer működésében ne legyen probléma.

Az Olvasztó betűjele

Alapértelmezetten T, azonban ha a rendszer már létező T jelű meghajtót érzékel, akkor automatikusan felajánlja a következő betűjelet. A T is megváltoztatható természetesen D-től kezdődően. A C foglalt, lásd alant.

A Befogadó meghajtó

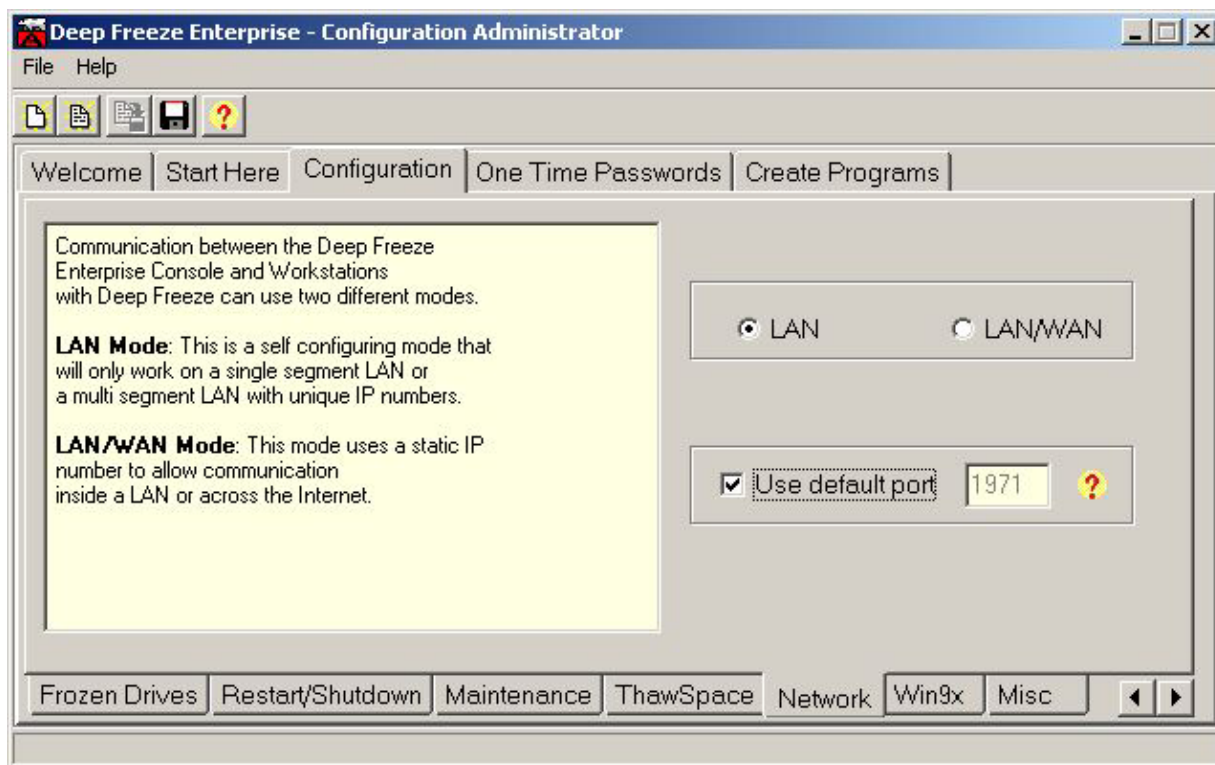
A befogadó meghajtó az a meghajtó, amely az Olvasztó forrásául szolgál. A Deep Freeze ezen verziójában a befogadó meghajtó jele automatikusan a C:, ezt nem lehet megváltoztatni. Erre a meghajtóra fog a Deep Freeze létrehozni egy virtuális meghajtót.

A Deep Freeze eltávolításával minden adat törlődik az Olvasztóból, mivel ezt a virtuális teret maga a program generálja illetve felügyeli.

A RETAIN EXISTING THAWSPACE (a létező olvasztott meghajtó megtartása) mezőt bepipálva azt érhetjük el, hogy a Deep Freeze eltávolítása után is megmarad a virtuális meghajtó, a saját betűjével. Ez a funkció kizárólag Windows XP Pro és Windows 2000 Pro operációs rendszereken érhető el. Amennyiben az INCLUDE A THAWSPACE opció is megjelölésre került, annyiban az olyan munkaállomások amelyek már rendelkeztek meglévő olvasztott virtuális meghajtóval megőrzik azt, egészen az újratelepítésig. A Deep Freeze minden ilyen esetben megkérdezi, hogy meghagyja-e az olvasztott meghajtót vagy törölje, attól függetlenül, hogy a RETAIN EXISTING THAWSPACE be van-e pipálva, vagy sem.

Network (Hálózat)

Ez a program rész teszi lehetővé, hogy konfigurálhassuk azokat a kommunikációs protokollokat, amelyeken keresztül az Enterprise Konzol kommunikál a Munkaállomás Magokkal (WORKSTATION SEED) illetve a Deep Freeze telepítő programmal.



Amennyiben csak LAN-on belül dolgozik, annyiban pipálja be a LAN mezőt. Ha LAN/WAN környezetet használ, akkor a LAN/WAN mezőt kell bepipálni.

LAN módban a Konzol és a Munkaállomások az alapértelmezett 1971-es porton kommunikálnak. Amennyiben port ütközés lenne, konfigurálja át az alapértelmezett portszámot. A Konzol és a Munkaállomások UDP Broadcast segítségével kommunikálnak. A kapcsolat csak a Konzol számítógép illetve a Munkaállomások elindításakor történik meg, tehát a napi munka alatt nem okoz hálózati többletforgalmat. A LAN mód önnállóan beállítja magát. Akár egy szegmensből áll a LAN, akár többől a Munkaállomások részére egyedi IP cím kell.

LAN/WAN módban a Konzol számítógépnek értelemeszerűen fix IP címet kell adni illetve ugyanúgy specifikálni kell a port számot. A LAN/WAN opció akár LAN, akár WAN vagy Interneten keresztüli kommunikációt is lehetővé tesz.

Deep Freeze a Tűzfal mögött

Amennyiben a Konzol tűzfal vagy NAT forgalomirányító mögött van, annyiban ezeket az eszközöket úgy kell beállítani, hogy átengedje a forgalmat amely a Konzolra illetve a Konzolról történik a munkaállomások felé. Attól függően, hogy milyen tűzfal vagy router van a Konzol előtt, a munkaállomásokat is konfigurálni kell a tűzfal IP címére, hogy azok forwardolhassák a csomagokat a Konzol részére.

FIGYELEM!

Amennyiben a 1971-es portszámtól eltérő portot adunk meg, annyiban figyeljünk arra, hogy a jól ismert portokat (0-1023) illetve a Regisztrált Portokat (1024-49151) kezeljük óvatosan az esetleges konfliktusok elkerülése érdekében.

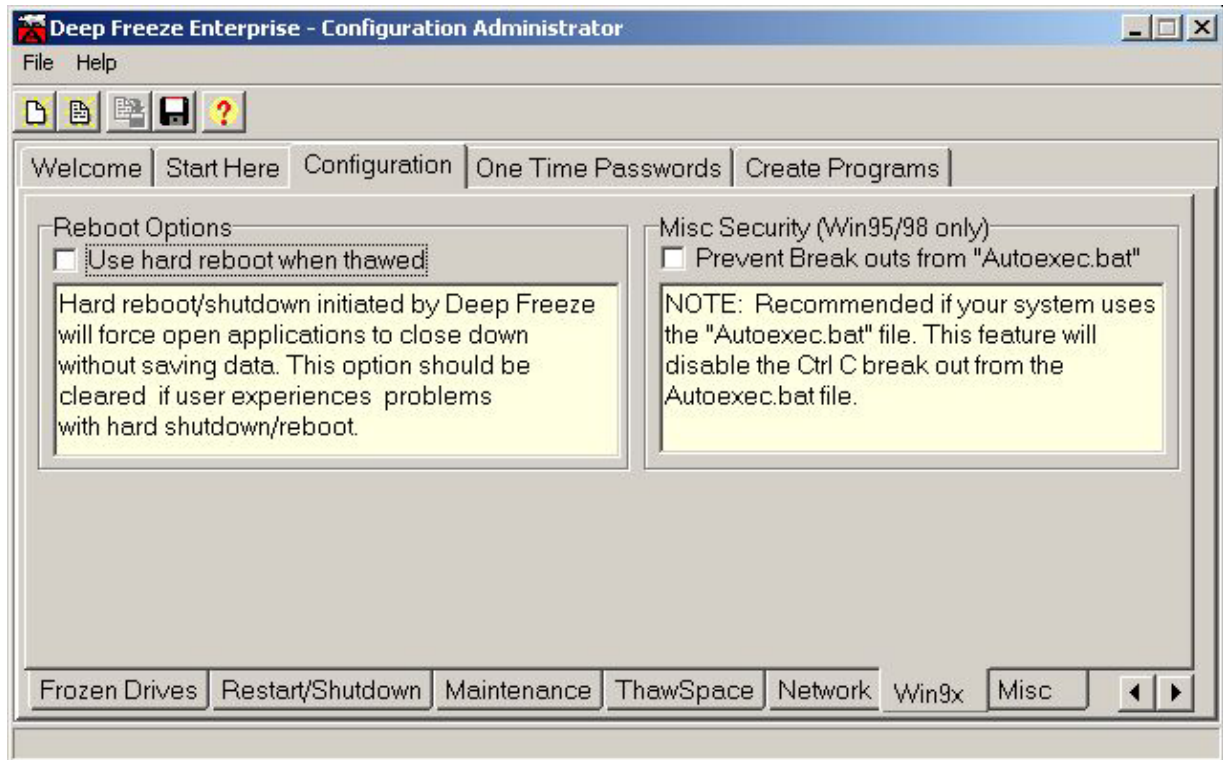
Ha bizonytalan a port kiválasztását illetően, annyiban kattintson az alábbi URL-re.:

<http://www.iana.org/assignments/port-numbers>

Ezen az oldalon Ön megtalálhatja az összes portszámot illetve azokat az alkalmazásokat, amelyekhez a számok kötődnek.

WIN9X

Itt kizárólag a Windows 95, 98 és Millenium Edition operációs rendszerekre vonatkozó beállításokat tehetünk.

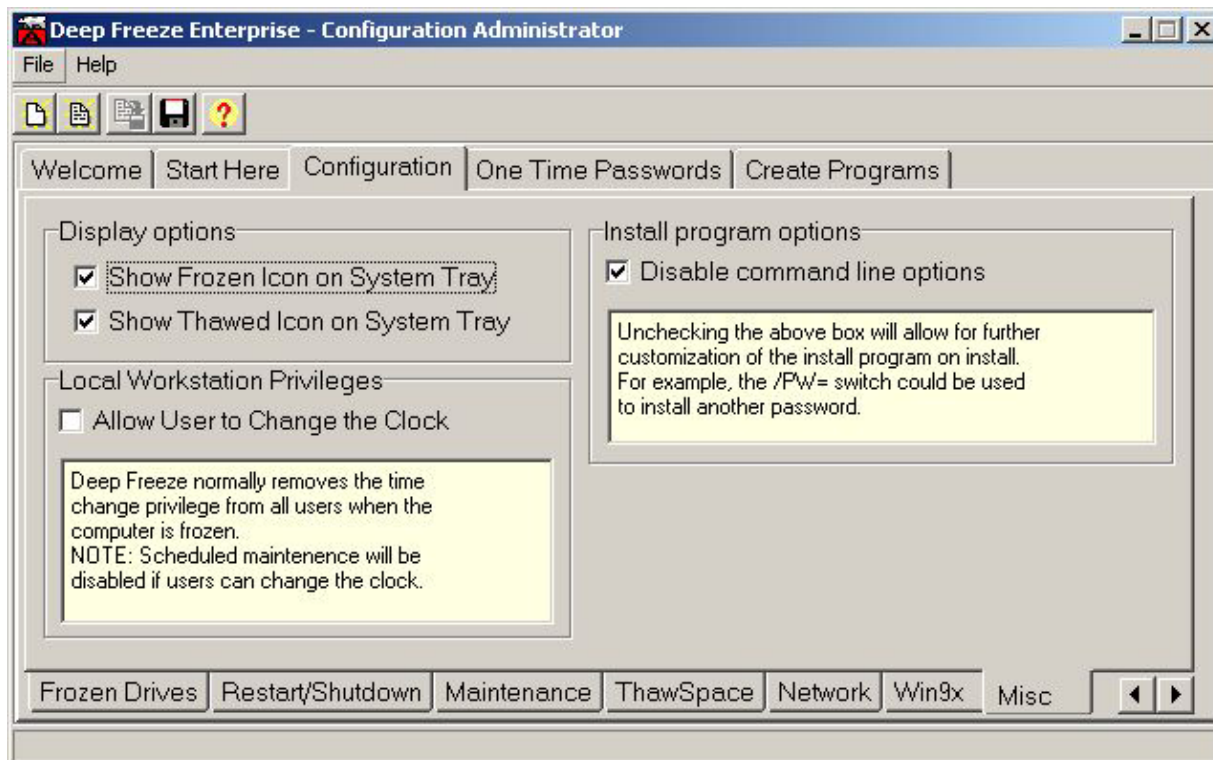


A USE HARD REBOOT WHEN THAWED bepipálása azt eredményezi, hogy ha a munkaállomás nem fagyasztott üzemmódban működik illetve a felolvasztott állapotot befejezi, akkor a Deep Freeze kikényszeríti az azonnali újraindítást. Ez a nyitott programok bezárását eredményezi, illetve az munkaadatok sem kerülnek lementésre. Amennyiben a felhasználó a ki és bekapcsoláskor problémákat tapasztal, annyiban ezt az opciót mindenképpen pipálja be. Amennyiben a Karbantartási Időszak lezárására és az újraindítás alatt a felhasználó hibákat észlel szintén javasolt a mező kiválasztása.

A CHECK PREVENT BREAK OUTS FROM "AUTOEXEC.BAT" funkció lehetővé teszi, hogy amennyiben a felhasználó munkaállomásának oprációs rendszerének indulása előtt az autoexec.bat indítófájl elindít bizonyos programokat, annyiban letiltja a CTRL C leállítási lehetőséget. Ezzel kivédi azt, hogy valaki az operációs rendszerhez hozzáférjen a nem védett állapotban.

Miscellaneous (Vegyés)

Egyéb más konfigurálható összetevőket érhet el a segítségével.



A DISPLAY OPTIONS menük arra valók, hogy az operációs rendszer Tálcáján megjelenjen-e a Deep Freeze ikon vagy sem. Mutatja akár a Fagyasztott, akár az Olvasztott állapotot. Egy normál Deep Freez ikon egy villogó vörös X jellel azt mutatja, hogy a Deep Freeze telepítésre került, azonban a meghajtott olvasztott állapotban vannak jelenleg.

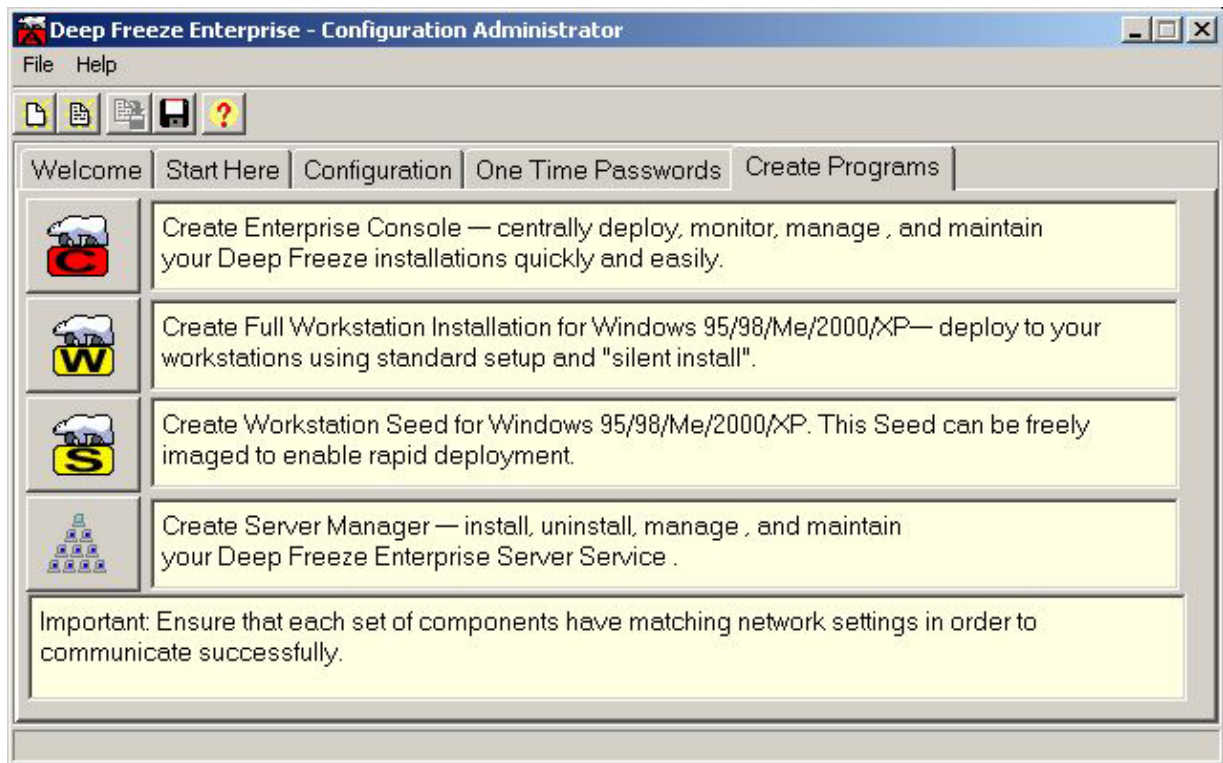
Ezen ikonok segítségével tudja Ön elérni a Deep Freeze logon dialógus ablakot. Tartsa lenyomva a SHIFT billentyűt és kattintson kétszer az ikonra.

Amennyiben a Deep Freeze szolgáltatás egyáltalán nem látszik a Tálcán (mivel a Konzolon nem jelöltük be az állapotjelzéseket), annyiban a logon dialógus ablakot a CTRL+ALT+SHIFT+F6 billentyűkombinációk egyszerre való lenyomásával érhetjük el.

Az ALLOW USER TO CHANGE THE CLOCK funkcióval a Fagyasztott munkaállomások felhasználóinak adjuk meg a rendszeridő állítás jogot. Amennyiben ez a menü kiválasztásra kerül, annyiban a MAINTENANCE SCHEDULE funkció letiltásra kerül, vice versa. A DISABLE COMMAND LINE OPTIONS menü alapértelmezett bekapcsolva található. Ha kiveszi a pipát, akkor a SILENT INSTALL SYSTEM rendszeren keresztül a telepítés alatt is megváltoztathatja a Deep Freeze telepítő program konfigurációját.

Programok készítése

Ezzel testreszabott Deep Freeze telepítő fájlokat tudunk készíteni. Ebben a fájlban minden olyan lehetőséget konfigurálni tudunk, amelyekről az előző témákban szóltunk. Ezzel az eszközzel tudjuk létrehozni az ENTERPRISE KONZOLT is. A most látott képernyő a CONFIGURATION ADMINISTRATOR.



Az Enterprise Console

Központi telepítést, menedzselést, monitorozást és karbantartást tesz lehetővé. Csak az adminisztrátori gépre kell fellepíteni értelemszerűen.

A Workstation Seed

Ez egy kis program, amely távoli Deep Freeze telepítést és adminisztrációt tesz lehetővé LAN-on vagy WAN-on belüli cél munkahelyekre. A MASTER IMAGE részeként telepíthető és az Enterprise Console-ban minden olyan LAN-on belüli munkahely megjelenítésre kerül, amely ilyen módon került fellepítésre.

A Full Workstation Installation Program

Felügyelet melletti telepítést tesz lehetővé a munkaállomásokra. Akár SILENT INSTALL SYSTEM, akár a TARGET INSTALL eszközzel is használható. Amennyiben ezzel a módszerrel kerül a Deep Freeze feltelepítésre, abban az esetben a Workstation Seed nem szükséges.

A Server Manager Program

A Deep Freeze Enterprise Server Service telepíthető a segítségével.

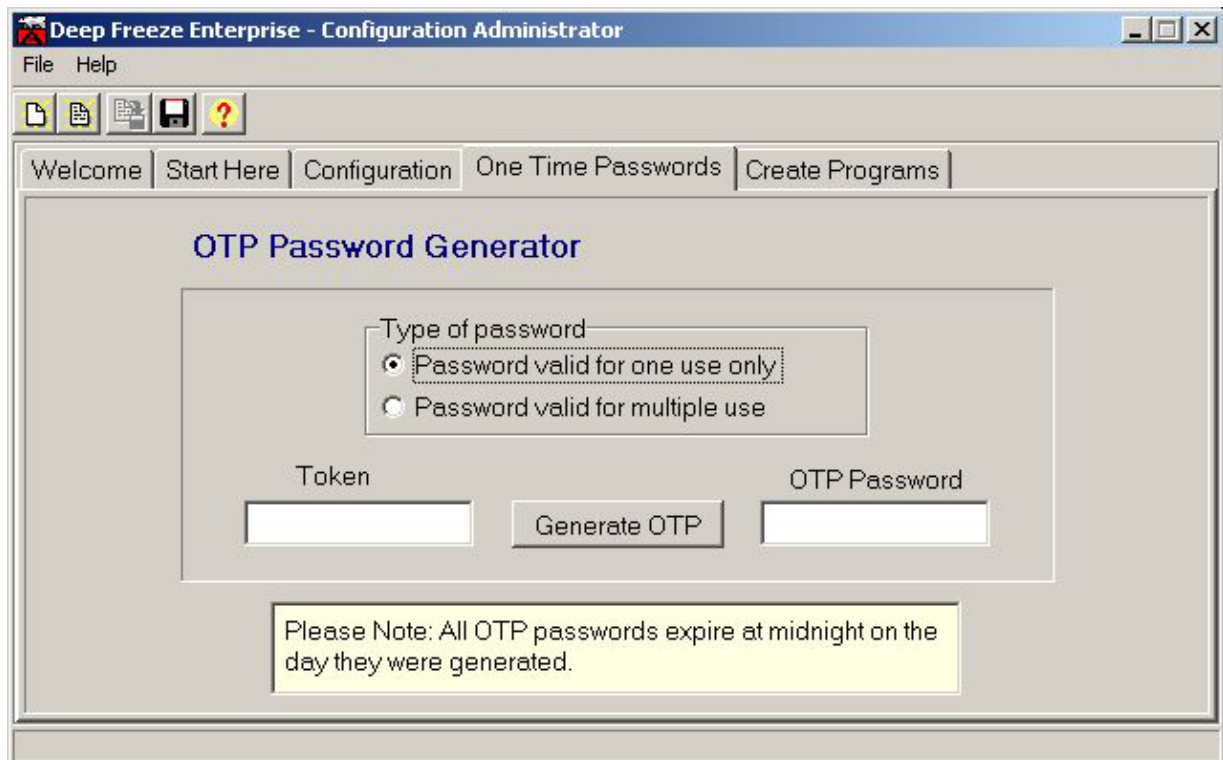
Áttekintés

Kattintson a megfelelő ikonra, ahhoz, hogy a telepítő programot elkészíthesse. Minden fájl a DF5 INSTALL PROGRAMS mappába kerül. Ez a mappa a Deep Freeze Enterprise mappában van alapértelmezetten. Ez megváltoztatható akár fájlnev, akár mappanév szinten is. Névkonvenciót érdemes kialakítani, amennyiben többféle testreszabott telepítő fájlt is készíteni akar.

One Time Passwords (Egyszerijelszavak)

Egyszerhasználatos jelszavak

A Deep Freeze egyszerijelszó-generáló programja (OTP) segítségével elkerülhetjük, hogy csupán meghatározott jelszavakat használjunk. Generálhatunk jelszavakat bármikor a helyszínen vagy e-mailről, akár telefonról is. Az OTP jelszó egy speciális, nem állandó jelszó.



Akkor lehet hasznos, ha mondjuk valaki elfelejti a jelszavát, vagy olyan konfigurációt készítettünk, amelyből kimaradt a jelszógenerálás.

Továbbá hasznos abban az esetben, ha egy egyedi munkaállomáson akarunk karbantartási feladatokat végrehajtani, anélkül, hogy a munkaállomáson levő Deep Freeze program állandó jelszavát ismernénk.

A PASSWORD VALID FOR MULTIPLE USE kiválasztása adott napra több felhasználó esetében is működik.

FIGYELEM!

A jelszógenerátorral egyszeri vagy több felhasználós jelszót készíthetünk. Mindkettő a készítés napján éjfélkor jár le.

Ha meghatározott jelszavakat használunk, de nem engedjük meg azok megváltoztatását, gondot okozhat, ha a jelszót elfelejtjük.

Az OTP rendszer által előállított jelszóhoz szükségünk van egy engedélyre a munkaállomás bejelentkezési képernyőjéről. Ezt a képernyőt a SHIFT + két kattintás a Deep Freeze ikonra akcióval csalogathatjuk elő. A munkaállomás token a dialógusablak bal tetején látható. Az token például 002E2600. A token egyedi és minden munkaállomás esetében különböző. Például a 00E2600 tokenre a 8D9C-057CFFC2 az OTP.

OTP egyszerijelszó-generáló program

Válasszuk ki a jelszó típusát, másoljuk vagy gépeljük be az engedélykódot, kattintsunk a GENERATE OTP gombra, és mentjük el a számítógép által generált jelszót.

Az ily módon előállított jelszót nem tudjuk átmásolni egy másik Deep Freeze Adminisztrátorral, hacsak az ugyanazt a Testreszabási Kódot használja. Ez biztonsági okokból van így, ennek segítségével megfelelő egyszeri jelszavakat tudunk generálni ugyanazzal a Testreszabási Kóddal, hogy egy újabb adminisztrációs programot létrehozzunk például egy másik helyen.

Az OTP jelszógenerálás teljesen biztonságos és titkosított, mindezt a CONFIGURATION ADMINISTRATOR végzi.

A Deep Freeze munkaállomás működtetése

Telepítés munkaállomásra

Lépünk ki minden programból, és távolítsunk el vagy kapcsoljunk ki minden biztonsági vagy vírusvédő programot, mielőtt a telepítést elkezdjük, mivel ezek a programok megzavarhatják a telepítést. Azzal a telepítő fájlal kell dolgozni, amelyet előzőleg elkészítettünk a CONFIGURATION ADMINISTRATOR felülettel.

Négy féle telepítést választhatunk:

- Felügyelt Telepítés
- Cél Telepítés
- Csendes Telepítés Rendszer
- Image fájl

Semmiképpen ne állítsuk le a telepítést, ha már azt egyszer elindítottuk. Miután bármely fajta telepítés befejeződött, a rendszer automatikusan újraindul.

Felügyelt Telepítés

- Futtasuk az Adminisztrátor által készített DF5Wks.exe programot a munkaállomáson
- Haladjunk végig a Végfelhasználói Licencszerződés elfogadásáig
- A rendszer újraindul

Csendes Telepítés Rendszer (Silent Install)

A gyors telepítő segítségével automatikusan egyszerre több számítógépre vagy egy hálózat minden gépére telepíthetjük a programot. Miután a normál telepítés befejeződött, a rendszer automatikusan újraindul.

Parancssori opciók:	Szintaxis
Gyors telepíti a DeepFreeze-t	DF5Wks.exe [/Install]
Csak a specifikus munkaállomás magot telepíti	DF5Wks.exe [/Install/Seed]
Törlés	DF5Wks.exe [/Uninstall]
Törlés, munkaállomás mag telepítve marad	DF5Wks.exe [/Uninstall/Seed]
Új jelszót állít be az installáció során	DF5Wks.exe [/PW=password]
Megengedi, hogy a rendszeróra megváltozzék	DF5Wks.exe [/AllowTimeChange]
Csak a felsorolt meghajtókat fagyasztja be, a többi meleg állapotban marad	DF5Wks.exe [/Freeze=C,D,...]
Csak a megjelölt meghajtókat olvasztja ki, a többi hideg állapotban marad	DF5Wks.exe [/Thaw=C,D,...]

Egy példa a parancssori telepítésre

```
DF5Wks.exe /install /freeze=C: /pw=password
```

Itt csak a C: meghajtót fagyasztjuk be, amennyiben létezik még más meghajtó is. Ha csak C: meghajtónk van, nem szükséges a "/freeze=" parancs használata. A jelszó "password" lesz, és a számítógép a telepítés befejezése után egyből újraindul.

Csendes Telepítés Rendszer (Silent Install) parancsikkal

A Telepítő Dialógusablak használata nélkül is telepíthető a Deep Freeze.

Hálózatos telepítés több munkaállomásra

A Csendes Telepítés alkalmas arra is, hogy a hálózaton keresztül több munkaállomást is telepíthessünk. Ha a munkaállomások hálózati logon szkriptet használnak, akkor abban az esetben ezzel a Deep Freeze-t automatikusan telepíthetjük minden ilyen számítógépre. Minden ilyen munkaállomás fagyasztott állapotba kerül az újraindításkor.

Használja ezeket a parancssori utasításokat, ha telepítési hiba logokat szeretne készíteni:

- \\Server Name\Share Name\DF5Wks.exe /install > dfinstall.log
- \\Server Name\Share Name\DF5Wks.exe /install >> dfinstall.log

Már létező Deep Freeze verziókra való telepítés

Bármilyen előző verzióra való telepítés előtt mindenképpen törölje a régi verziót.

Telepítés Image használatával

A Deep Freeze Enterprise-t úgy tervezték, hogy működjön együtt a legtöbb a világon elterjedt image készítő illetve deszktop menedzsmnt szoftverrel. Akár Felügyelt, akár Csendes Telepítést használhat arra, hogy Master Image-be telepítse a Deep Freeze-t szoftvert.

A Master Image befejezése előtt a Deep Freeze-t mindenképpen olvasztott állapotban kell tartania. A munkaállomás megkíván egy kiegészítő újraindítást amennyiben image-ből történt a Deep Freeze telepítése, mivel a diszk konfigurációban történt változásokat helyesen kell detektálni. Ha a munkaállomások nem felügyelt módban lettek imidzselve, annyiban mindenképpen újra kell indítani a gépeket, hogy biztosítsuk a konfiguráció frissülésének lehetőségét.

Miután az imidzselés befejeződött a Fagyasztott állapothoz való visszatéréséhez, állítsa be a Deep Freeze-t Olvasztott állapotra n számú újraindításra (a Master Image-ben), így n számú újraindítás után a munkaállomás automatikusan Fagyasztott állapotba kerül. Alternatívaként a DEEP FREEZE COMMAND LINE CONTROLL is használható a munkaállomás lefagyasztására.

Deep Freeze Enterprise Console

Az Enterprise Konzol nem a Configuration Administrator. Az EC-vel gyakorlatilag távolról felügyelhetők a munkaállomások illetve azok állapotait is ezzel az eszközzel monitorozhatjuk.

Az alábbi távoli folyamatokat tudjuk elvégezni:

- Azonnali távoli munkaállomás telepítés
- Egy vagy több munkaállomás kiolvasztása távolról (a Konzol több gép kiválasztására is lehetőséget ad)
- Egy vagy több munkaállomás fagyasztása távolról (a Konzol több gép kiválasztására is lehetőséget ad)
- Jelszavak, konfigurációk azonnali megváltoztatásának lehetősége (egy adott konfiguráció elmenthető *.RDX fájlba, amely beimportálható egy másik telepítésbe is)
- A munkaállomások távoli leállítása vagy újraindítása
- Wake on LAN hálózati kártyán keresztüli távoli bekapcsolás

F O N T O S!

A konzol telepítéséhez és használatához kizárólag Windows 2000 vagy XP operációs rendszer alkalmas. Csak és kizárólag a Konzol fusson az ilyen számítógépen.