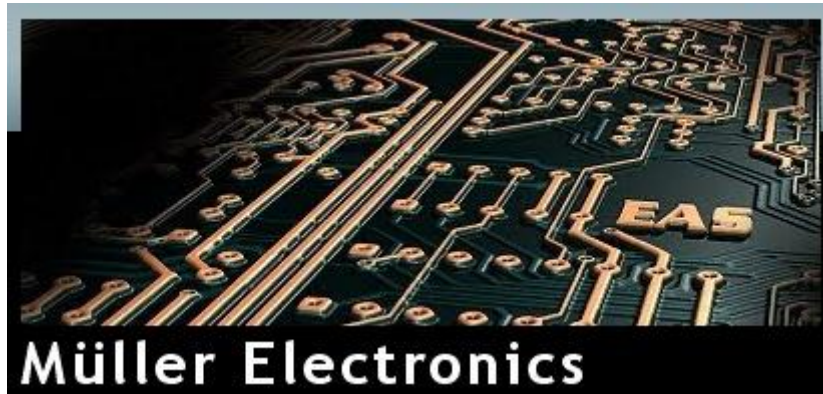


6/12V digitális vezérlésű jeladós gyújtás szerelési útmutató



Műszaki adatok:

Működési feszültségtartomány: 4,5-20V DC

Áramfelvétel: 20mA

Gyújtótrafó áramfelvétel: Maximum 46A

Járműhöz csatlakoztatás:

6,3mm-es csúszósarukkalsarukkal ellátott 0,75/5 ér vezeték:

T1/T2/T3 gyújtótrafó 1-es csatlakozása

15 Gyújtótrafó 15-ös csatlakozása

31 test, jármű testcsomópontjára (váz)

Ha van rá lehetőségünk, illetve rendelkezőnk mérőműszerrel mindenképp bizonyosodjunk meg arról a felszerelése előtt a vezetékeknek, hogy mindegyik a megfelelő helyén legyen, test a testen, tápfeszültség, a tápfeszültségen, ellenkező esetben a jeladó és a gyújtóegység meghibásodhat!

Minden kontakt tiszta és szoros legyen!

Győződjünk meg arról, hogy a gyújtótrafó szekunder ellenállása 5-8k Ω között legyen! Ezt a gyújtóvezeték kimenet és a terminálok között tudjuk megmérni, egy ellenállásmérő, vagy multiméter segítségével!

Gyertyapipának lehetőség szerint zavarászúrt, jól illeszkedő minőségi pipát használjunk! PI: NGK LB05F

Rossz gyertyapipa esetén a szikra lehúzhat a hengerfejre, ezáltal a testen keresztül húzva tönkreteheti a jeladókat.

Felszerelés:

WARTBURG esetében:

- Szereljük le a megszakító bütyköt a tengellyel együtt, cseréljük ki az új tengelyre
- Szereljük le a komplett gyújtásalaplapot megszakítókkal együtt
- Helyezzük fel a hall jeladós alaplapot
- Helyezzük és csavarozzuk fel a forgórészt, 3x M4 hernyócsavarral rögzítsük!
- Állítsuk be a gyújtást a gyári értéknek megfelelően, ezt gyújtásstroboszkóppal is megtehetjük.

Ügyeljünk arra, hogy a jeladók és a forgórész között minimum 1mm, maximum 3mm légrés legyen, ha szükséges, akkor a forgórész tengelyének hézagoló lemezekkel történő hézagolása szükséges!

A csomag nem tartalmazza a hézagoló lemezeket!

Használható jeladók:

- HALL
- OPTO
- INDUKTÍV
- RELUKTOR
- ECM
- ECU
- MEGSZAKÍTÓ KALAPÁCS

Beállítás:

Ha levesszük a gyújtás fedelét, található benne egy 3-mas DIP kapcsoló. Jelenleg minden kapcsolóállás OFF, azaz kikapcsolt állapotban van!

1. kapcsolóállás:

ON állásban követő mód, ha ON állásban van, a gyújtás "követi" a jeladó jelét, pontosan azt a gyújtójelet adja le, amit a jeladó, ad, igazából ez egy normál jeladós gyújtás minden digitális szabályozás nélkül, ebben az üzemmódban! (lehetőleg ezt a funkciót ne használjuk!)

2. kapcsolóállás:

Ha ez ON állapotban van, akkor szikrateszt üzemmód van bekapcsolva! Folyamatosan szikráztatja a gyertyát a mikrovezérlő a beállított frekvenciával! A Frekvenciát a POT2 potencióméter tekerésével csökkenteni, illetve növelni! (15-75Hz között állítható a freki)

3. kapcsolóállás:

Jelszorzási opció, ezt akkor kell ON állapotba kapcsolni, ha nagyon kicsi a használt jeladó jele és növelni szeretnénk a PIC-nek a bemeneti impulzus nagyságát.

Potik beállítása:

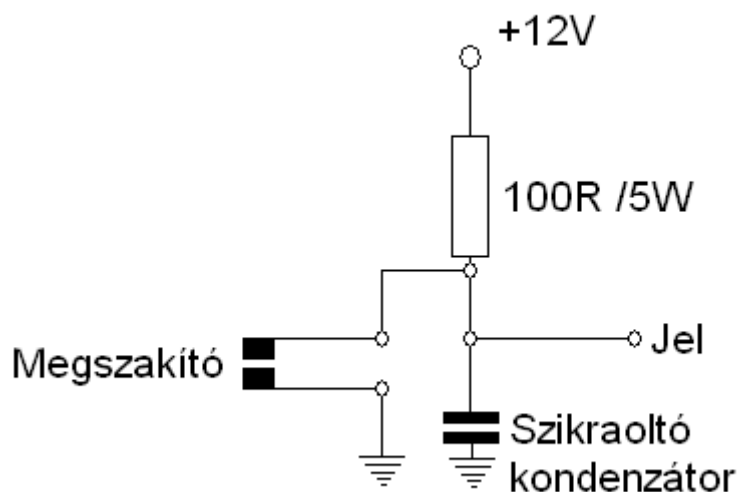
POT1 poti:

Ez a poti a trafó kitöltésért felelős, a kitöltési tényező állítható 126us és 26ms között! Egy MZ trafónak olyan 4-6ms felelne meg. Ez határozza majd meg a szikraenergiát! Ez az idő automatikusan nő, ha az akkufeszültség leesik 12V alá (integrált feszültség figyelés) azért, hogy kompenzálni tudja a kitöltési időt. A motor képes már 4,5V-tal beindulni! **A gyújtóegységen ez előre be van állítva!**

POT2 poti:

A POT2 0-5ms között állítható! Ez fogja meghatározni a trafó kapcsolási idejét, illetve a jeladó választást. Hall, induktív vagy optikai jeladó esetében ezt az időt kisebbre kell csökkentenünk, míg megszakító esetében növelni kell! Ha túl nagy ez az idő, akkor felsőbb fordulattartományban a gyújtás kihagyhat, de csak 1 pillanatra, ekkor csökkentenünk kell ezt az időt, a potit az óramutató járásával megegyezően.

Megszakítót használva jeladóként:



A csomag tartalmazza a 100 ohm/5W-os ellenállást!

Ügyeljünk arra, hogy a megszakító kalapács és az üllő, érintkező felületei megfelelően érintkezzenek és tiszták legyenek!

Induktív illesztő csatlakoztatása:

Induktív illesztő	Digitális IGBT gyújtásmodul
narancs	induktív jeladó jel vezetéke
zöld-sárga	zöld-sárga 7
fekete	barna 31g
kék	kék 15g

Operatív ajánlások:

1. Nedvességtől védendő
2. Extrém hőmérsékletektől védjük! (Működési hőmérséklettartomány -20°C-+70°C)
3. Védje a mechanikai sérülések ellen!
4. A készülék üzemeltetéséhez mindenképp egyenfeszültségű tápegységet alkalmazzon a megadott feszültségtartományon belül!
5. Ne hagyja a készüléket huzamosabb ideig erős UV fényben, vagy közvetlen napfényben!

Hulladékkezelés:



Óvja környezetét! A meghibásodott készüléket ne dobja kukába, tegye szelektív hulladékgyűjtőbe, vagy helyezze el az erre specializálódott elektronikai hulladéklerakó helyen!



Figyelem!

A 70°C feletti hőmérséklet maradandóan károsíthatja a műszert!

Garancia:

A termékekre a garancia 1/2 év, további 2 év munkadíjmentes javítást vállalok. A garancia telephelyemen érvényesíthető. A garancia nem terjed ki a következőkre:

- Szándékos rongálás/helytelen tárolás/szakszerűtlen kezelés
- Külső mechanikai hatás(ok)ra bekövetkező sérülések

- Szakszerűtlen, az útmutatónak nem megfelelő beszerelésből adódó hibák, (működési feszültségtartomány és áramerősség betartása)
- Ha a termék azonosítására szolgáló gyári számot, garancia címkét eltávolítják, átírják, megrongálják/avagy a garancia jegyet elveszítik.

A kizáró okok miatt bekövetkezett meghibásodások javítási költségei jótállási időn belül is a vevőt terhelik.

Minden termékre 3 nap (azonnali) cseregaranciát vállalok a fentebb leírt feltételekkel.

Ha a termék a vásárlástól számított 3 napon belül meghibásodott, a vásárló kívánságára azt azonos típusú új termékre cseréljük. Amennyiben ilyen cserére nincs lehetőség, az Ön választása szerint a termék visszaszolgáltatásával egyidejűleg a vételárat visszafizetjük, vagy a vételár-különbözet elszámolása mellett más típusú terméket adunk. A 3 napos cseregarancia nem a termék azonnali cseréjét, hanem a termék javítás nélküli cseréjét jelenti. Ha van raktárkészleten az aktuális termékből, akkor természetesen a csere azonnali!

A 3 nap letelte után termékcserével kapcsolatos reklamációt ill. áru ellenérték visszafizetést csak alapos kifogás esetén fogadunk el.

Utólagos kérdésekért és segítségért bizalommal forduljon hozzám a subee19@gmail.com címen.!

.....

Müller Szabolcs

szombat, 2013. október 12.