


<div></div> <div>IPARI MINISZTERIUM</div> <div>KOHÓ- ÉS GÉPIPARI</div> <div>ÁGAZATI SZABVÁNY</div>	TARGONCÁK EMELŐVILLÁI	MSZ-05 97.0811-84
		D 86

<div>Машины напольного транспорта</div> <div>Захваты вилочные погрузчиков</div> <div>≡СТ СЭВ 3247-81 (Г 86)</div>	Fork-lifts of barrows
<div>Настоящий венгерский стандарт полностью соответствует СТ СЭВ 3247-81 и содержит полный текст последнего (прямой шрифт). Части текста данного венгерского стандарта, напечатанные курсивным шрифтом, в упомянутом стандарте СЭВ не имеются</div>	<div>This Hungarian Standard is equivalent in total to ST CMEA 3247-81 and contains, in upright letters, its full text. Texts in this Hungarian Standard, printed in italics, are not part of the CMEA standard</div>

<div>Az állami szabványok hatályára vonatkozó rendelkezéseket a szabványosításról szóló 19/1976. (VI. 12.) MT számú rendelet 5-12. §-ai tartalmazzák.</div> <div>AKGST-szabványoknak és a magyar állami szabványoknak a külkereskedelemben való alkalmazását a külkereskedelmi miniszter és a Magyar Szabványügyi Hivatal elnöke a 12/1978. (KkÉ 14.) Kkm-MSZH számú együttes utasításban szabályozta. Az utasítás hatályát a szövetkezetekre a 8/1978. (X. 28.) Kkm számú rendelet terjesztette ki.</div> <div>A szabványban szereplő megjelöléseket, rajz- és betűjeleket, megnevezéseket, minőségi osztály megjelöléseket, valamint a szabványban meghatározott fogalmakat csak az állami szabványban meghatározott értelemben szabad használni, abban az esetben is, ha a szabványtól való eltérés egyébként nincs engedélyhez kötve [19/1976. (VI. 12.) MT számú rendelet 11.§].</div>

<div>Előszó a magyar szabványhoz</div> <div>E szabvány műszaki tartalma teljesen megegyezik a KGST SZT 3247-81 KGST-szabványával (? KGST SZT 3247-81).</div> <div>E szabvány álló betűkkel nyomtatott részei megegyeznek a KGST SZT 3247-81 KGST-szabvánnyal, és annak teljes szövegét tartalmazzák. E részeket a KGST-tagországok közötti szerződésjogi kapcsolatokban a KGST-szabványra vonatkozó, a Magyar Népköztársaság Elnöki Tanácsának 1976. évi 29. sz. törvényerejű rendeletével kihirdetett Egyezmény rendelkezései szerint alkalmazni kell.</div> <div>Megjegyzés: A dőlt betűkkel nyomtatott szövegrészeket a KGST-szabvány nem tartalmazza; e részek csak a belföldi alkalmazásban mértékadók.</div>
--

<div>Méretek mm-ben</div> <div>E szabvány tárgya a targoncák tömör keresztmetszetű emelővilláinak típusai, fő és csatlakozó méretei, műszaki követelményei, vizsgálati módjai és megjelölése.</div>

<div>A jóváhagyás időpontja:</div> <div>1984. november 13.</div>	<div>A hatálybalépés időpontja:</div> <div>1985. július 1.</div>
--	--

1. TÍPUSOK

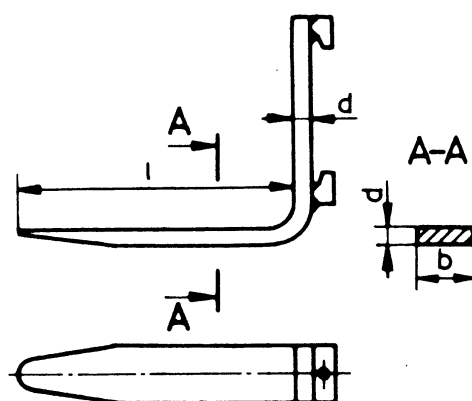
A 2. ábra és a 2. táblázat szerinti „a” mérettől függően az emelővillák típusai:

A alacsony kivitelű;

B magas kivitelű.

2. FŐ MÉRETEK

2.1. Az emelővillák „d” vastagságának, a villakar és hátrész „b” szélességének névleges méretei az 1. ábra és az 1. táblázat szerint.



1. ábra

1. táblázat

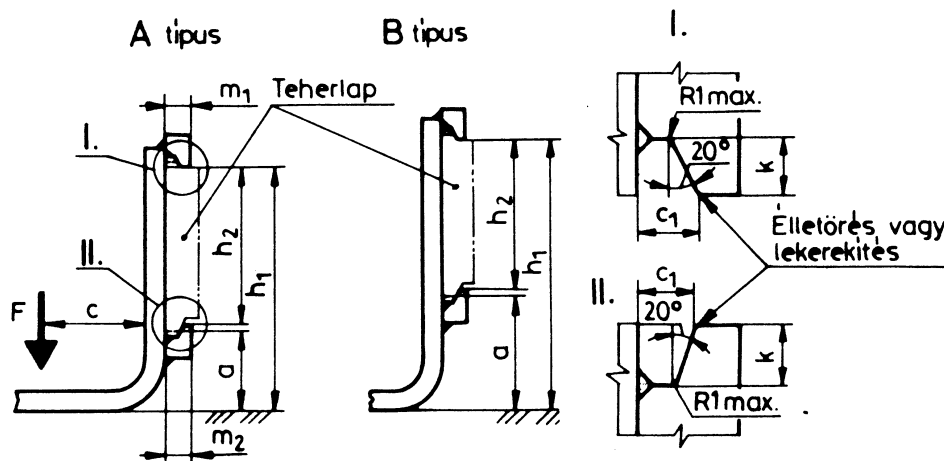
Emelővilla vastagsága, d	Emelővilla szélessége, b									
	80	100	120	125*	130	140	150	160	180	200
25	X									
30	X	X								
35		X	X	X	X					
40		X	X	X	X					
45			X	X	X	X	X	X		
50						X	X	X	X	
60						X	X	X	X	X
70								X	X	X
80									X	X
90										X

*A 125 mm méret nem ajánlott.
Megjegyzés: Az emelővilla keresztmetszetének szabványos méretei „X”-szel jelölve.

- 2.2. A villakar „l” hosszát a következő méretsből kell kiválasztani: 750, 800, 900, 950, 1000, 1050, 1150, 1200, 1350, 1500, 1600, 1650, 1800, 2000, 2400 mm.

3. CSATLAKOZÓ MÉRETEK

Az emelővilla csatlakozó méretei a 2. ábra és a 2. táblázat szerint.



2. ábra

Megjegyzés: Az ábra nem határozza meg a konstrukciót.

2. táblázat

A targonca névleges teherbírása Q, kg	A teher súly- pontjának tá- volsága a vil- la-hátrész hom- lok oldalától, c	Az emelő- villa típusa	a	c ₁ (+ 1,0)	h ₁ (± 3,0)	h ₂		m ₁ leg- fel- jebb	m ₂ leg- fel- jebb	k leg- alább
						Név- leges	Határ- elté- rés			
0-tól 1000-ig	400 (500, 600)	A	76	17,5	394	307	+ 1,0	28	26	14
		B	114		432					
1000 felett 2500-ig	500 (600)	A	76	17,5	470	383	+ 1,5	31	29	14
		B	152		546					
2500 felett 5000-ig	500 (600)	A	76	23	568	478	+ 1,5	40	38	17
		B	203		695					
5000 felett 6300-ig	600	A	127	27	743	599	+ 1,5	47	45	20
		B	254							

Megjegyzés: 1. A zárójelben levő méretek nem ajánlottak.

2. Az "a" méretek körülbelüli értékek.

4. MŰSZAKI KÖVETELMÉNYEK

4.1. Az emelővillákat el kell látni a KGST SZT 3248-51 (MSZ-05 97.0807) szerinti teherlapra történő felerősítéshez szükséges rögzítő szerkezetekkel.

4.2. Az emelővilla névleges teherbírása „P” kg-ban nem lehet kevesebb, mint a targonca „Q” névleges teherbírása, osztva az emelővillák „n” számával, vagyis:

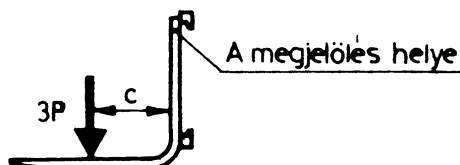
$$P = \frac{Q}{n}$$

4.3. Az emelővilla anyagát, és ha szükséges, annak hőkezelését úgy kell kiválasztani, hogy az emelővilla vizsgálata után megfeleljen az 5.4 követelményeinek.

5. VIZSGÁLATI MÓD

5.1. Az emelővillát a vizsgálat alatt ugyanúgy kell rögzíteni, mint a targoncán.

5.2. A vizsgálati terhelés az emelővilla „P” névleges teherbírásának háromszorosa legyen, és az emelővilla hátrészének elülső felületétől „c” távolságra legyen elhelyezve a 3. ábra szerint.



3. ábra

5.3. A vizsgálati terhet simán, ütés nélkül kell ráhelyezni kétszer az emelővillára, mindkétyszer 30 s-ig.

5.4. A második vizsgálat után az emelővillát ellenőrizni kell. Nem engedhető meg maradó deformáció a második vizsgálat után.

6. MEGJELÖLÉS

6.1. Minden emelővillán a 3. ábrán megadott helyen kell lenni a jelölésnek, amely tartalmazza a névleges teherbírását „P” kg-ban, a tehersúlypont-távolságot „c” mm-ben, az emelővilla hátrészének elülső felületétől.

Jelölési példa az 1000 kg névleges teherbírású emelővillára, amelynek tehersúlypont távolsága 500 mm az emelővilla hátrészének homlok oldalától

1000 x 500

6.2. A megjelölésnek tartósnak és jól olvashatónak kell lennie.

VÉGE

TÁJÉKOZTATÓ ADATOK

1. Szerző: BNK delegáció, a KGST Gépipari Együttműködési Állandó Bizottságban.
2. Témaszám: 17.012.09-79
3. A SZÁB a KGST-szabványt az 50-ik ülésén hagyta jóvá.
4. A KGST-szabvány alkalmazására vállalt határidők:

KGST- tagország	A KGST-szabvány alkalmazásának kezdete	
	a tagországok egymás közötti külkereskedelmi és tudományos- műszaki kapcsolatában	az egyes tagországok népgazdaságában
BNK	1983. január	1984. január
MNK	1984. január	1984. január
Vietnami Sz.K.		
NDK	1983. január	1984. január
Kuba		
MoNK		
LNK		
RSZK	–	–
SZU	1983. július	1983. július
CSSZSZK	1983. január	1984. január

5. Az első felülvizsgálat időpontja: 1990, a felülvizsgálatok ismétlődése: 10 évenként.
6. A KGST-szabvány kidolgozásához felhasznált nemzetközi dokumentumok: ISO 2328-77, ISO 2329-77, ISO 2330-74 és ISO 2331-74.

A szövegben említett magyar állami szabvány

*Targoncák teheremelő lapjának fő és
csatlakozó méretei..... MSZ–05 97.0807*

A tárggyal kapcsolatos nemzetközi szabványjellegű dokumentumok

Szállítógépek. Targoncák emelővillái..... KGST SZT 3247–81

*Targoncák teheremelő lapjának fő és
csatlakozó méretei..... KGST SZT 3248–81*

Honosította a Gépek és Gépi Berendezések Szabványosítási Központ

*A szabvány alkalmazása előtt győződjön meg arról, hogy nem jelent-e meg módosítása, kiegészítése, helyesbítése, illetve hatálytalanítása, mert a szabványt a kibocsátója a műszaki haladásnak megfelelően időnként átdolgozza. A szabvány érvényességében beálló minden változást a Magyar Szabványügyi Hivatal hivatalos lapjában, a Szabványügyi Közlönyben hirdetnek meg; beszerezhető a Posta Központi Hírlapirodánál. A gyakorlati tapasztalatok alapján ajánlatosnak látszó helyesbítő, módosító indítványokat, észrevételeket megfelelő indoklással a szabványtkidolgozó szabványosítási központhoz lehet benyújtani.
A szabvány beszerezhető a PRODINFORM Műszaki Tanácsadó Vállalat Kiadványboltjában, Budapest VI., Rippl-Rónai u. 38. 1068. (levélcím: Budapest, Pf. 453. 1372).*