

<p style="text-align: center;"><b>Magyar Köztársaság</b></p>  <p style="text-align: center;"><b>Országos Szabvány</b></p>	<p><b>EMELOŐGÉPEK FŐ MŰSZAKI JELLEMZŐI</b></p> <p><b>Felrakódaru</b></p>	<b>MSZ 12433/7–1989</b>
		Az MSZ 12433/5–1981 10. szakasza helyett
		<b>D 86</b>

**Краны-штабелеры мостовые. Основные параметры  
≡ СТ СЭВ 6046—87 (Г 86)**

Настоящий венгерский стандарт полностью соответствует СТ СЭВ 6046—87 и содержит полный текст последнего (прямой шрифт). Частси текста данного венгерского стандарта, напечатанные курсивным шрифтом, в упомянутом стандарте СЭВ не имеются.

**Principal engineering characteristics of hoisting machines. Stacking bridge crane**

This Hungarian Standard is equivalent in total to ST CMEA 6046–87 and contains, in upright letters, its full text. Texts in this Hungarian Standard, printed in italics, are not parts of the CMEA standard.

*Az állami szabvány hatályára vonatkozó rendelkezéseket a szabványosításról és a minőségügyről szóló 78/1988. (XI. 16.) MT számú rendelet 5-12. §-ai tartalmazzák.*

*Előszó a magyar szabványhoz*

*E szabvány műszaki tartalma teljesen megegyezik a KGST SZT 6046-87 KGST-szabványával (? KGST SZT 6046-87). E szabvány álló betűkkel nyomtatott részei megegyeznek a KGST SZT 6046-87 KGST-szabvánnyal, és annak teljes szövegét tartalmazzák. E részeket a KGST-tagországok közötti szerződésjogi kapcsolatokban a KGST-szabványra vonatkozó, a Magyar Népköztársaság Elnöki Tanácsának 1976. évi 29. számú törvényerejű rendeletével kihirdetett Egyezmény rendelkezései szerint alkalmazni kell.*

*Megjegyzés:*

*A dőlt betűkkel nyomtatott szövegrészeket a KGST-szabvány nem tartalmazza; e részek csak a belföldi alkalmazásban mértékadók.*

E szabvány tárgya az olyan villamos üzemű, kétfőtartós, felülfutó hidas és felülfutó macskás felrakó híddaruk (a továbbiakban: felrakódaru), amelyeknek a teherbírása 0,25...12,5 t, a teljes fordulatú oszlopuk egy darabból van (merev) vagy teleszkópos, a vezérlésük pedig vagy talajszintről, vagy emelhető, mozgó fölkéből történik.

Nem tárgya a szabványnak a különleges felrakódaru, a robbanásveszélyes és a tűzveszélyes környezetben üzemelő felrakódaru (kivéve a helyiségeknek azt a részét, ahol szilárd tüzelőanyagot rakodnak), valamint az a felrakódaru, amelyik olyan helyen üzemel, ahol a pára, a sav és a lúg hatására a fémrészek és a villamos szigetelés megrongálódik.

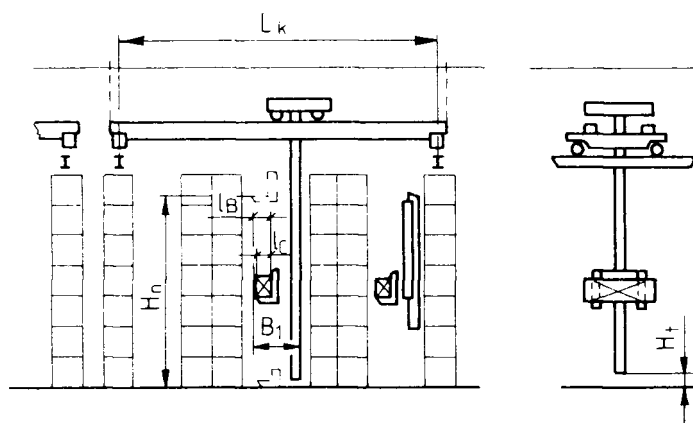
A jóváhagyás időpontja: <b>1989. július 10.</b>	A hatálybalépés időpontja: <b>1990. április 1.</b>
--	---

## 1. A felrakódaru kivitele és teherbírása az 1. táblázat szerint.

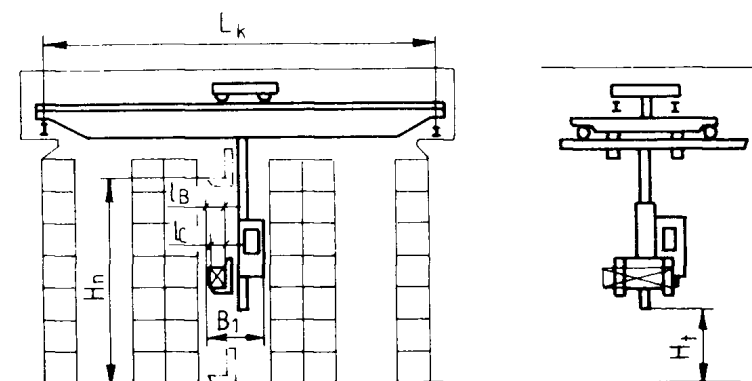
1. táblázat

A felrakódaru kivitele	Teherbírás t	Rendeltetés	Alkalmazási terület és feltételek	A vezérlés módja	Az oszlop típusa	A teherfelvevő eszköz típusa
A – felülfutó, talajszintről vezérelt	0,25 0,50	Csomagolt terhek szállítása és rakodása	Ipari épületekben ön-álló acélszerkezeten vagy az épület oszlopain nyugvó pálya. Klimatikus kivitel N (U), 2.1. és 3. osztály, a KGST SZT 460 (MSZ 8881) szerint	Talajszintről, kézi	Merev	Villás
	1,00				Merev, teleszkópos	
B – felülfutó, fülkéből vezérelt	1,00 2,00 3,20 5,00 8,00 12,50	Csomagolt terhek és hengerelt áruk szállítása és rakodása	Ipari épületekben az épület oszlopain nyugvó pálya. Klimatikus kivitel N (U), 2.1. és 3. osztály, a KGST SZT 460 (MSZ 8881) szerint	Fülkéből, kézi	Teleszkópos	

## 2. Az A kivitelű felrakódaru fő műszaki jellemzői az 1. ábra és a 2. táblázat, a B kivitelűé pedig a 2. ábra és a 2. táblázat szerinti legyen.



1. ábra



2. ábra

## Megjegyzés:

az 1. és 2. ábra csak jellegábra és nem köti meg a felrakódaru szerkezeti kialakítását.

Méreték m-ben

2. táblázat

A felrakó daru kivitele	Teherbírást	Fesztávolság $L_k$	Emelési magasság $H_n$	A felrakógép szélessége (a teherfelvő eszköz irányában) $B_i$ , legfeljebb	A kitolt oszlop és a padló közötti távolság $H_i$ , legalább	A villa hossza $l_B^{1)}$	A teher súlypont-ja és a villató közötti távolság $l_c$	Névelges sebesség <sup>2</sup> m/s		
								emelés és daru haladás		futómacska haladás
A	0,25	4,0..11,2	2,5..5,6	1,2	0,1	0,6	0,4	0,125 0,200	0,40 0,63 0,80	0,20 0,25 0,32 0,40
	0,50					0,8	0,5			
	1,00				0,1 1,5 <sup>3)</sup>					
B	1,00	10,0..22,5	5,0..11,20	2,0	2,0	0,6 0,8	0,5	0,125 0,20 0,32	1,0 1,6 2,0	0,32 0,40 0,50 0,63
	2,0 3,2 5,0	16,0..32,0	4,0..11,2	2,35	2,0	0,8 1,0 1,2 1,5	0,5 0,6 0,8 1,0			
	8,0 12,5	16,0..32,0	6,7..12,0	2,6	3,5 <sup>4)</sup> 4,0	1,0 1,2	0,6 0,8			

<sup>1)</sup> Ha a teher tömegének a felrakódaru acélszerkezetére ható nyomatéka állandó, akkor megengedhető a villa  $l_B$  hosszának növelése.

<sup>2)</sup> A mozgatóművek sebességének megengedett tűrése  $\pm 5\%$ .

<sup>3)</sup> A teleszkópos oszlopú felrakódaru esetén.

<sup>4)</sup>  $H_n$  6,7; 6,8 m esetén.

3. Az oszlop legalább 360°-ban legyen elfordítható.

4. A biztonsági távolságok a KGST SZT 5311 (MSZ 19170/8) szerinti legyenek.

VÉGE

FÜGGELÉK

A KULCSSZAVAK/DESKRIPTOROK JEGYZÉKE\*

Kulcsszavak/deszriptorok: **оборудование** **подъёмно-транспортное**, **краны-штабелеры**, **краны мостовые**, **параметры основные**.

\* A KGST Szabványügyi szógyűjteményének deszkriptorai vastagbetűvel szedve.

## TÁJÉKOZTATÓ ADATOK

1. Szerző: SZU delegációja a KGST Gépipari Együttműködési Állandó Bizottságában.
2. Témaszám: 17.012.40-85.
3. A SZEÁB a KGST-szabványt a 63. ülésén hagyta jóvá.
4. A KGST-szabvány alkalmazására vállalt határidők:

KGST- tagország	A KGST-szabvány alkalmazásának kezdete	
	a tagországok egymás közötti külkereskedelmi és tudományos-műszaki kapcsolatában	az egyes tagállamok népgazdaságában
BNK	1990. július	1990. július
MNK	1989. január	1989. január
Vietnami Sz. K.		
NDK	1989. január	1989. január
Kubai Közt.	1989. július	–
MoNk		
LNK	1989. január	1990. január
RSZK	1990. január	–
SZU	1989. január	1989. január
CSSZSZK	1989. július	1989. július

5. Az első felülvizsgálat időpontja: 1996.

## A szövegben említett magyar állami szabványok

A gyártmányok környezetállóságának kiviteli klímajelei ..... **MSZ 8881**  
 Emelőgépek tervezésének és létesítésének biztonságtechnikai  
 előírásai. Felrakódaru és felrakógép biztonsági távolságai ..... **MSZ 19170/8**

## A tárggyal kapcsolatos magyar állami szabványok

Műszaki gyártmányok klimatikai kivitelezésének típusai ..... **KGST SZT 460-1977**  
 Biztonságtechnikai. Felrakódaruk biztonsági távolságai ..... **KGST SZT 5311-1985**  
 -. Felrakódaruk. Fő jellemzők ..... **KGST SZT 6046-1987**

A szabvány alkalmazása előtt győződjön meg arról, hogy nem jelent-e meg **módosítása, kiegészítése, helyesbítése**, illetve **hatálytalanítása**, mert a szabványt a kibocsátója a műszaki haladásnak megfelelően időnként átdolgozza. A szabvány érvényességében beálló minden változást a Magyar Szabványügyi Hivatal a Szabványügyi Közlönyben hirdet meg (előfizethető bármely hírlapkézbesítő postahivatalnál, a Posta hírlapüzleteiben és a Hírlapelőfizetési és Lapellátási Irodánál (HELIR); vásárolható a Budapest, V., Bajcsy-Zsilinszky út 76. alatti Hírlapboltban). A gyakorlati tapasztalatok alapján ajánlatosnak látszó helyesbítő, módosító indítványokat, észrevételeket megfelelő indoklással a Magyar Szabványügyi Hivatalhoz, Budapest, IX., Üllői út 25. (levélcím: Budapest, Pf. 24. 1450) lehet benyújtani.

A szabvány beszerezhető a Szabványboltban, Budapest, VIII., Üllői út 24. (levélcím: Budapest, Pf. 162. 1431).