 <p>Magyar Népköztársasági Országos Szabvány</p>	<p>RAKTÁROZÁS</p> <p>Raktári állványok fogalommeghatározásai</p>	<p>MSZ 12895/3–77</p> <p>D 86</p>
<p>Складовое хозяйство. Терминология складовых стоек</p> <p>Storage – Store-room – Conceptions and definitions</p>		
<p>E szabvány alkalmazása kötelező.* Előírásaitól eltérést a Magyar Szabványügyi Hivatal elnöke engedélyezhet.</p> <p>E szabvány tárgya a raktári állványok csoportosítása és fogalommeghatározásai.</p> <p>1. RAKTÁRI ÁLLVÁNYOK CSOPORTOSÍTÁSA</p> <p>1.1 Anyaguk szerint</p> <ul style="list-style-type: none"> - fa - fém - vasbeton - egyéb <p>1.2 Kiszolgálásuk módja szerint</p> <p>1.21 Kézi kiszolgálású: az áruk be- és/vagy kirakását kézi erővel végzik, éspedig</p> <ul style="list-style-type: none"> - <i>egyszintes kiszolgálású:</i> az állványok az alapszinten helyezkednek el, kiszolgálásukat innen végzik. - <i>többszintes kiszolgálású:</i> a kiszolgálást az állványhoz szerkezetiileg kapcsolódó két vagy több kiszolgáló szinten elhelyezett járófelületről végzik. <p>1.22 Gépi kiszolgálású: az áruk be- és kirakását gépi erővel - az áru általában egységgrakomány - végzik.</p> <p>1.3 Szerkezeti elemeik kapcsolási módja szerint</p> <p><i>Nem oldható (fix):</i> a szerkezeti elemek hegesztett, szegecselt vagy egyéb nem oldható kötéssel kapcsolódnak.</p> <p><i>Oldható:</i> a szerkezeti elemek csavarkötéssel vagy egyéb oldható kötéssel kapcsolódnak.</p> <p><i>Vegyes:</i> az egyes szerkezeti elemek részben oldható, részben nem oldható kötéssel kapcsolódnak.</p> <p>1.4 A tárolóhelyek kialakítása szerint</p> <p><i>Rekeszes állványok:</i> a tárolóhelyeket függőleges és vízszintes elemek határolják.</p> <p><i>Konzolos állványok:</i> a tárolóhelyeket csak vízszintes elemek határolják.</p> <p><i>Különleges állványok:</i> kialakításuk a tárolt áruk jellegéhez alkalmazkodik.</p> <p><small>* Az állami szabványok hatályára vonatkozó szabályokat a szabványosításról szóló 19/1976. (VI.12.) MT számú rendelet 5-12. §-a tartalmazza. (A rendelet közzétéve a Szabványügyi Közlöny 1976. évi 12. számában is.)</small></p> <p><small>A KGST-szabványoknak és a magyar állami szabványoknak a külkereskedelemben való alkalmazását a külkereskedelmi miniszter és a Magyar Szabványügyi Hivatal elnöke együttesen szabályozza.</small></p>		
<p>A szabvány jóváhagyásának időpontja: 1977. március 25.</p>	<p>A hatálybalépés időpontja: 1977. október 1.</p>	

1.5 Tárolási rendszer szerint

Soros állványok. a kiszolgáló út mentén elhelyezkedő több egységből álló tároló állványok, a kiszolgáló útról minden egyes tárolóhely közvetlenül elérhető. Lehet rekeszes, vagy konzolos (2.16.)

Átjárható állványok: egységakománnyok tömszerű tárolását lehetővé tevő állványok, amelyekben a kiszolgáló útra merőleges tárolófolyosókban egymás mögé több rakományszlop helyezhető el. (2.17.)

Átfutó (utántöltő) állványok: a kiszolgáló útra merőleges tárolócsatornáknak egymás mögé több rakomány helyezhető el. A rakományok a kitárolás ütemének megfelelően gravitációs vagy hajtott módon haladnak a kitárolási oldal felé (2.18).

Eltolható állványok: vázkeretre szerelt elmozdítható állványsor, amely kerekeken, többnyire sínen kereszt- vagy hosszirányban, kézi vagy gépi erővel mozgathatók (2.19.).

Egyéb mozgatható állványok

1.6 Épületszerkezet és állvány kapcsolata szerint

Nem rögzített állványok: az épületszerkezethez rögzítés nélkül a raktártérben megfelelően kiépített padozaton bárhol felállíthatók.

Rögzített állványok: amelyek az épületszerkezethez az állvány terhelésének megfelelően vannak rögzítve.

Burkolt állványépület (önhordó állványrendszer): az állványok az épületszerkezetnek teherhordó elemei.

2. RAKTÁRI ÁLLVÁNYOK FOGALOMMEGHATÁROZÁSAI**2.01 Raktár, állvány**

Olyan szerkezet, amely az áruk (termékek) tömegéből származó terheléseket felveszi, lehetővé teszi az áruk (termékek) rendezett és károsodás nélküli tárolását.

2.02 Állványrendszer

Raktári állványok meghatározott tárolási és anyagmozgatási technológia szerint összeépített rendszere.

2.03 Egysoros (szimpla) állvány

Soros állványrendszer, általában egyoldalról kiszolgált állvány.

2.04. Kétsoros (iker vagy dupla) állvány

Soros állványrendszerben általában két egysoros állványból összeépített kétoldali kiszolgálású állvány.

2.05 Állványsor

A rekeszoszlopok vízszintesen egymás mellé összeépített sora.

2.06 Rekeszsor

A raktári állvány rekeszeinek vízszintesen egymás mellett elhelyezkedő sora.

2.07 Rekeszoszlop

A raktári állvány függőlegesen, egymás fölött elhelyezkedő rekeszei.

2.08 Állványrekesz

A raktári állvány két oszlopsík és/vagy két tárolósík(ok) (polc) által határolt, és meghatározott mélységű, egy vagy több rakományegységet befogadó része.

2.09 Polc (tárolósík)

Két állványszloppal; illetve állványlétrával vagy állványlétrával vagy állványszlopsíkkal határolt vízszintes vagy közel vízszintes tárolóelem.

2.10 Állványhossz

A kiszolgáló út hossz tengelyével párhuzamos állványméret.

2.11 Állványszélesség

A kiszolgáló út hossz tengelyére merőleges állványméret.

2.12 Állványmagasság

Az állvány legmagasabb pontjának a felállítási szinttől mért távolsága.

2.13 Tárolószint

A tárolóhelyek alsó vízszintes síkja.

2.14 Tárolócsatorna

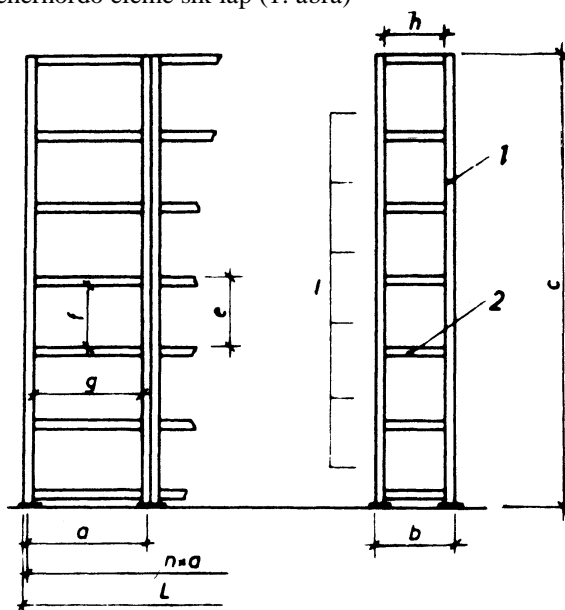
Az utántöltő állványrendszer vízszintes és függőleges irányban ismétlődő eleme, amelyben a tárolt áru a betárolási helytől a kitárolás helye felé halad.

2.15 Teherbírás

Rakományegységben megadott terhelhetőség.

2.16 Soros állványok

2.161 Polcos állvány teherhordó eleme sík lap (1. ábra)



1. ábra

a állvány hosszanti osztása

b állvány szélessége

h rekeszmélység

c állvány magassága

e tárolószint osztása

f rekeszmagasság

g rekeszszélesség

n rekeszszlopok száma

l tárolószintek száma

n x a állványsor névleges hossza

L állványsor teljes hossza

Szerkezeti részei:

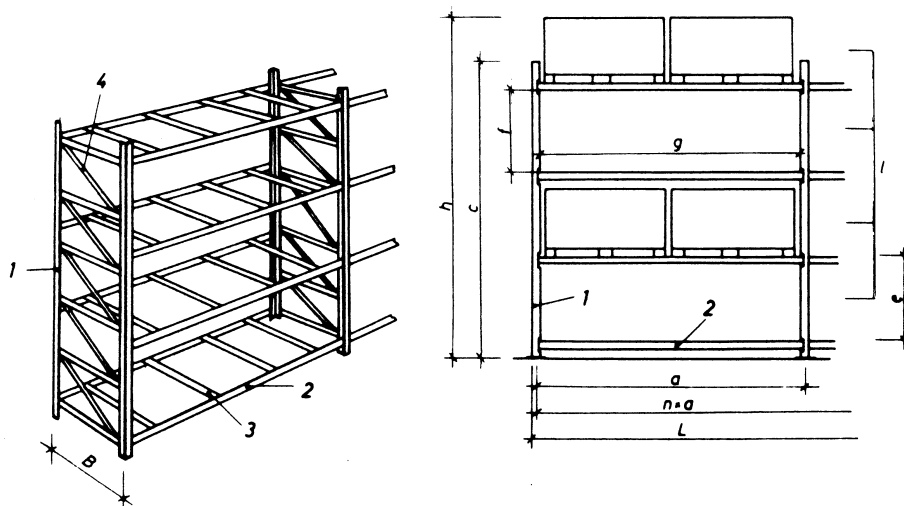
1 oszlop

2 polc

2.162 *Fiókos állvány: teherhordó eleme kihúzható fiók.*

2.163 *Egységrakományokat tároló állványok*

2.1631 *Hossztartós: az egységrakományok az oszlopokat összekötő hossztartókon helyezkednek el. (2.ábra)*



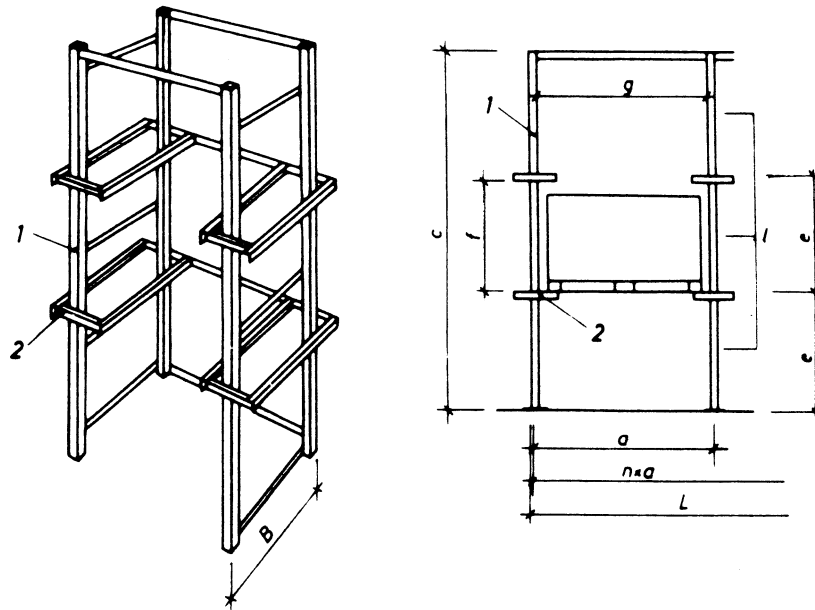
2. ábra

a állvány hosszanti osztása
 B állvány szélessége
 c állvány magassága
 e tárolószint osztása
 f rekeszmagasság
 n rekeszoszlopok száma
 g rekeszszélesség
 h maximális tárolómagasság
 l tárolószintek száma
 L állványsor teljes hossza
 $n \times a$ állványsor névleges hossza

Szerkezeti részei:

1 oszlop
 2 hossztartó
 3 keresztartó
 4 merevítő
 1 és 4 állványlétra

2.1632 *Hossztartó nélküli:* az egységgrakományok az oszlopokon konzolszerűen kialakított tartókon helyezkednek el. (3.ábra)



3.ábra

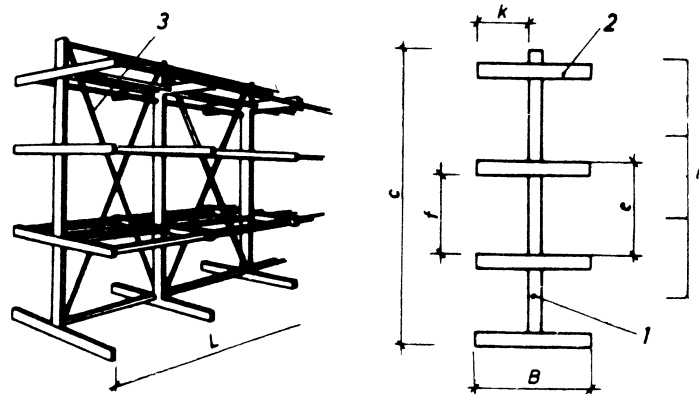
a állvány
B állvány szélessége
c állvány magassága
e tárolószint osztása
n rekeszoszlopok száma

f rekeszmagasság
g rekeszszélesség
l tárolószintek száma
n x a állványos teljes hossza
L állványos teljes hossza

Szerkezeti részei

1 oszlop
2 konzol

2.164 Konzolos állványok (4.ábra)



4. ábra

B állvány szélessége
c állvány magassága
e tárolószint osztása
k polcmélység

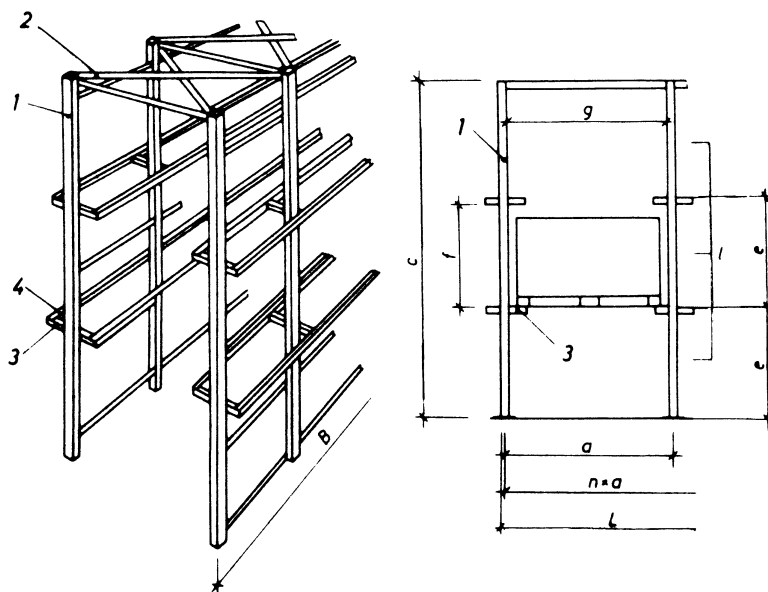
f tárolási magasság
l tárolószintek száma
L állványsor teljes hossza

Szerkezeti részei

1 oszlop
2 konzol
3 merevítő

2.17 Átjárható állványok (5.ábra)

Teherviselő eleme az oszlopokra erősített konzol, amely a rakományt szélső pontjain támasztja alá.



5. ábra

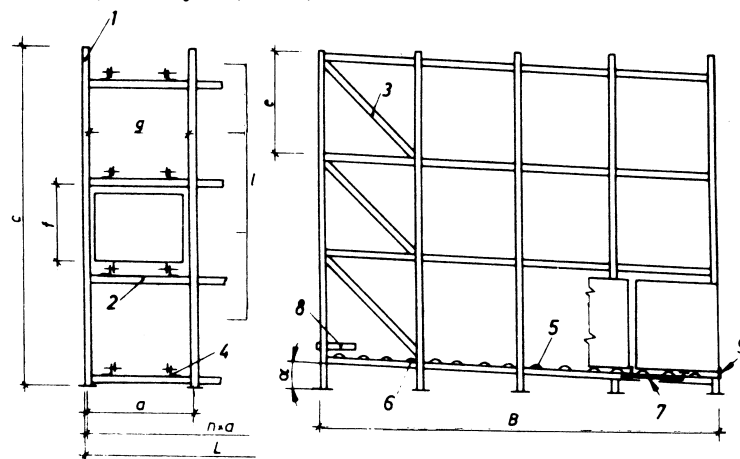
a állvány hosszanti osztása
B tárolási mélység
c állvány magassága
e tárolószint osztása
f rekeszmagasság

g rekeszszélesség
l tárolószintek száma
n x a állványtömb névleges hossza
n rekeszoszlopok száma

1 oszlop
 2 felső síkmerevítő
 3 konzol
 4 tartó

Szerkezeti részei

2.18. Átfutó (utántöltő) állványok (6.ábra)



6. ábra

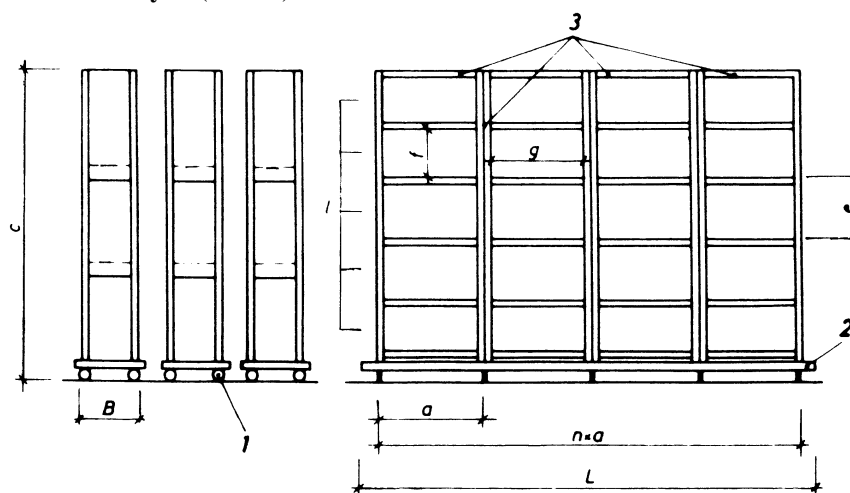
a állvány hosszanti osztása
B tárolási mélység
c állvány magassága
e tárolószint osztása
f rekeszmagasság
g rekeszszélesség

l tárolószintek száma
n x a állványtömb névleges
 hossza
n rekeszoszlopok száma
 α lejtési szög
L állványtömb teljes hossza

Szerkezeti részei
 1 oszlop
 2 tartó
 3 merevítő
 4 görgőpálya

5 görgő
 6 fékgörgő
 7 léptető berendezés
 8 bevezető
 9 ütköző

2.19 Eltolható állványok (7. ábra)



7. ábra

a állvány hosszanti osztása
 B állványsor szélessége
 c állvány magassága
 e tárolószint osztása
 f rekeszmagasság

g rekeszszélesség
 l tárolószintek száma
 $n \times a$ állványsor névleges hossza
 n rekeszoszlopok száma

Szerkezeti részei

- 1 görgő
- 2 alvázkeret
- 3 rekeszoszlopok

A szabvány alkalmazása előtt győződjön meg arról hogy nem jelent-e meg *módosítása, kiegészítése, helyesbítése*, illetve *hatálytalanítása*, mert a szabványt a kibocsátója a műszaki haladásnak megfelelően időnként átdolgozza. A szabvány érvényességében beálló minden változást a Magyar szabványügyi Hivatal hivatalos lapjában, a Szabványügyi Közlönyben és az Ipari Minisztérium hivatalos lapjában, az Ipari Közlönyben hirdetnek meg; (előfizethető bármely hírlapkézbesítő postahivatalnál, a Posta hírlapüzleteiben és a Hírlapelőfizetési és Lapellátási Irodánál (HELIR); vásárolhatók a Budapest, V. Bajcsy Zsilinszky út 76. alatti Hírlapboltban). A gyakorlati tapasztalatok alapján ajánlatosnak látszó helyesbítő, módosító indítványokat, észrevételeket, megfelelő indokolással a Magyar Szabványügyi Hivatalhoz, Budapest, IX. Üllői út 25. (levélcím: 1450 Budapest, 9 Pf.:24.) lehet benyújtani.

A szabvány beszerezhető a Szabványboltban, Budapest, V. Szent István tér 4. (levélcím: Budapest, Pf.: 556).