
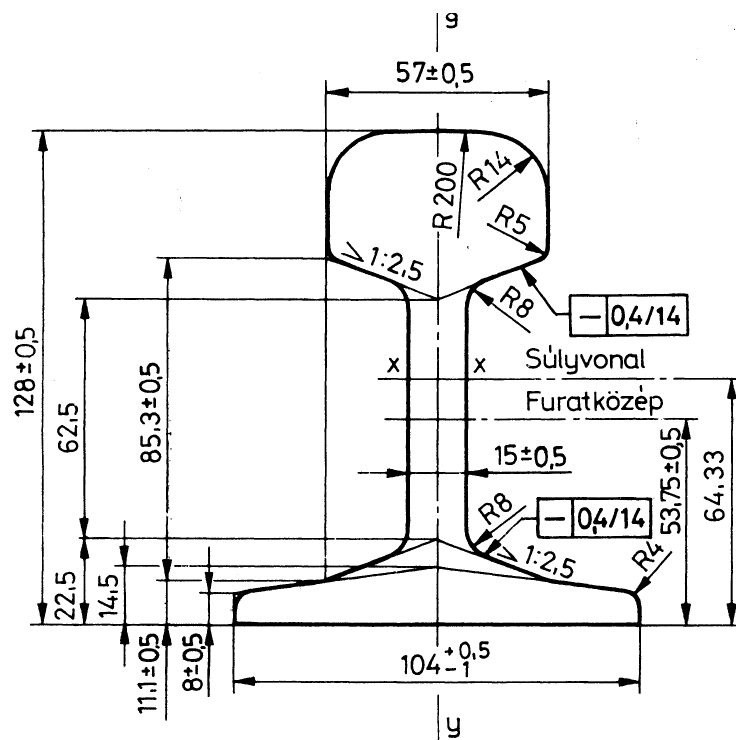


<div>Magyar Népköztársaság</div> <div></div> <div>Országos Szabvány</div>	A 34 RENDSZERŰ NAGYVASÚTI SÍN MÉRETEI	MSZ 2576–84
		Az MSZ 2576–70 helyett
		C 42
<div>Железнодорожный рельс типа 34. Размеры</div> <div>Standard gauge railway rail, system 34. Dimensions</div>		
<p>Az állami szabványok hatályára vonatkozó rendelkezéseket a szabványosításról szóló 19/1976. (VI. 12.) MT számú rendelet 5-12. §-ai tartalmazzák.</p> <p>A KGST-szabványoknak és a magyar állami szabványoknak a külkereskedelemben való alkalmazását a külkereskedelmi miniszter és a Magyar Szabványügyi Hivatal elnöke a 12/1978. (KkÉ. 14.) KkM-MSZH számú együttes utasításban szabályozta. Az utasítás hatályát a szervezetekre a 8/1978. (X. 28.) KkM számú rendelet terjesztette ki.</p> <p>A szabványban szereplő megjelöléseket, rajz- és betűjeleket, megnevezéseket, minőségi osztály megjelöléseket, valamint a szabványban meghatározott fogalmakat csak az állami szabványban meghatározott értelemben szabad használni, abban az esetben is, ha a szabványtól való eltérés egyébként nincs engedélyhez kötve [19/1976. (VI. 12.) MT számú rendelet 11.§].</p>		
<div>Méreték mm-ben</div> <p>E szabvány tárgya a 34,5 kg/m tömegű nagyvasúti sín (a továbbiakban: sín) alakja és méretei.</p> <p>Megjegyzés:</p> <p>A nagyvasúti sínek acélminőségét és általános műszaki előírásait az MSZ 2570 tartalmazza.</p> <div><div>1.</div><div>ALAK, MÉRETEK</div></div> <div><div>1.1.</div><div>A sínszelvény alakja, méretei, valamint alak-, méret- és helyzettűrése feleljenek meg az 1. ábrának és a táblázatnak.</div></div> <p>A szelvény megszerkesztéséhez szükséges tűrésezetlen méretek tájékoztató jellegűek.</p>		
A jóváhagyás időpontja: 1984. június 8.		A hatálybalépés időpontja: 1985. január 1.



1. ábra

Megnevezés		Tűrés
Talpdomborúság		+0,5 0
Szelvényszimmetria (y-y tengelyhez viszonyítva)	a fejrészen	+0,3 0
	a talprészen	+1,0 0

- 1.2. A sín méterenkénti tömege: 34,5 kg (7,85 kg/dm<sup>3</sup> -rel számolva),  
szelvényterülete: 44,08 cm<sup>2</sup>

A szelvény x-x tengelyre vonatkozó

tehetetlenségi nyomatéka: 933,8 cm<sup>4</sup>,  
keresztmetszeti tényezője: 145,16 cm<sup>3</sup>.

- 1.3. A sín névleges alaphosszúsága 18000 és 24000 mm, ettől eltérő hosszúságú sín szállítására külön kell megállapodni.

A hosszúság tűrésére és a rendelésben előírt hosszúságnál rövidebb sín megállapodás nélküli megengedett mennyiségére az **MSZ 2570** előírásai érvényesek.

## 2. CSAVARFURATOK

- 2.1. Az alaphosszúságú sínek  
furatlan (jele nincs)  
egyik végén fűrt (jele: *EVF*) és  
mindkét végén fűrt (jele: *KVF*) kivitelben  
készülnek.

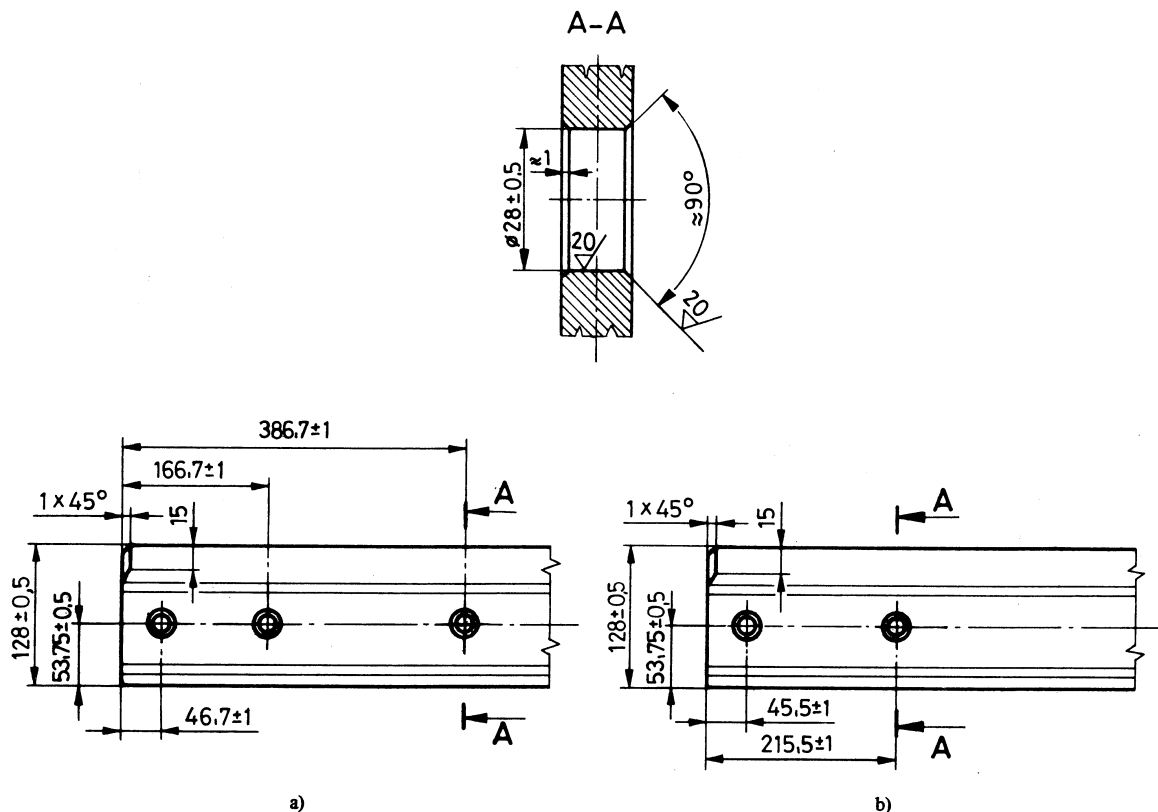
2.2. A csavarfuratok mérete és mérettűrése feleljen meg a 2. ábra előírásainak.

A furatelrendezés lehet

a furatelrendezés - lengőaljas sínillesztéshez a 2a ábra szerint;

b furatelrendezés - ikeraljas sínillesztéshez a 2b ábra szerint.

A furatelrendezés jelét a megrendelésben kell közölni.



2. ábra

### 3. MEGNEVEZÉS

*Példák*

Az MA 1 acélminőségű, 34,5 kg/m tömegű, 18000 mm hosszúságú, furatlan nagyvasúti sín megnevezése:

**SÍN 34 - 18000 MSZ 2576: MA 1**

Az MA 1 acélminőségű, 34,5 kg/m tömegű, 24000 mm hosszúságú, mindkét végén fűrt b furatelrendezésű nagyvasúti sín megnevezése:

**SÍN 34 - 24000 KVF - b MSZ 2576: MA 1**

VÉGE

A szövegben említett magyar állami szabvány

Nagyvasúti sín acélminősége és általános műszaki előírásai .....MSZ 2570