
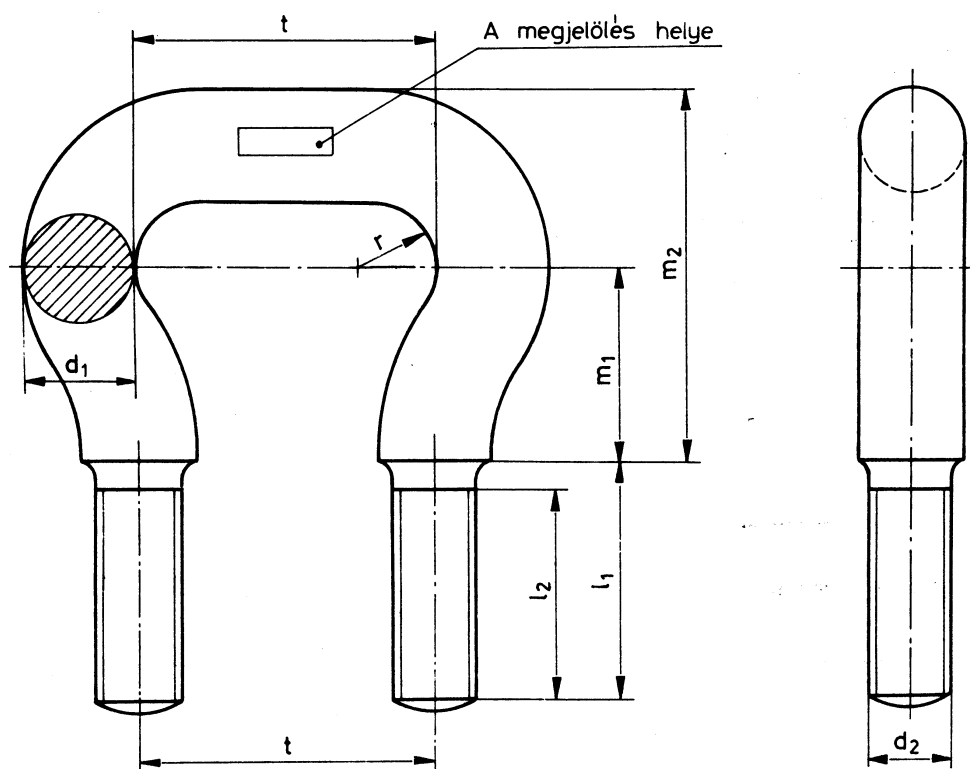


<div> Magyar Népköztársasági Országos Szabvány</div>	LÁNCKENGYEL	MSZ 5527–80
		Az MSZ 5527–56 helyett
		D 86
<div>Цепная обоймаChain clevis</div>		
<p>Az állami szabványok hatályára vonatkozó rendelkezéseket a szabványosításról szóló 19/1976. (VI. 12.) MT számú rendelet 5-12. §-ai tartalmazzák.</p> <p>A KGST-szabványoknak és a magyar állami szabványoknak a külkereskedelemben való alkalmazását a külkereskedelmi miniszter és a Magyar Szabványügyi Hivatal elnöke a 12/1978. (KkÉ. 14.) KkM-MSZH számú együttes utasításban szabályozta. Az utasítás hatályát a szövetkezetekre a 8/1978. (X. 28.) KkM számú rendelet terjesztette ki.</p> <p>A szabványban szereplő megjelöléseket, rajz- és betűjeleket, megnevezéseket, minőségi osztály megjelöléseket, valamint a szabványban meghatározott fogalmakat csak az állami szabványban meghatározott értelemben szabad használni, abban az esetben is, ha a szabványtól való eltérés egyébként nincs engedélyhez kötve [19/1976. (VI. 12.) MT számú rendelet 11.§].</p>		
<div>Méretek mm-ben</div>		
<p>E szabvány tárgya a lánckengyel fő méretei, műszaki követelményei és vizsgálata.</p> <div><div>1.</div><div>ALAK, MÉRETEK</div></div> <div><div>1.1.</div><div>A lánckengyel alakja és méretei az ábra és a táblázat szerint.</div></div> <div><div>1.2.</div><div>Menetkifutás az l_1 szárrészen az MSZ 224 szerint.</div></div> <div><div>1.3.</div><div>A kovácsolt felületek mérettűrése az MSZ 5745 szerint.</div></div>		
<div>A jóváhagyás időpontja: 1980. június 6.</div>	<div>A hatálybalépés időpontja: 1981. január 1.</div>	



Osztás (t)*	d_1	d_2^{**}	l_1	l_2	m_1	m_2	r	A kapcsolódó szemeslánc név- leges átmérője	
								fogazat- lan	fogazott
								lánckeréken	
36	13	M10	25	21	24	48	11	10	13
45	16	M12	30	26	29	57	12	13	16
50	18	M16	35	30	33	62	13	16	18
56	20	M16	45	40	36,5	71	14,5	18	20
62	22	M20	50	45	38	75	15	20	22
70	25	M20	50	45	44,5	90	19,5	22	25
80	28	M24	55	50	51	105	21,5	25	28

* A t osztás tűrése ± 1 mm

** MSZ KGST 181 szerint

2. ANYAG

- 2.1. A lánckengyel anyaga A 44 B (MSZ 500) ötvözetlen szerkezeti acél.
2.2. A kengyel anyaga hengerelt köracél (MSZ 4337)

3. MŰSZAKI KÖVETELMÉNYEK

- 3.1. A kengyel sorjamentes nyers felületű legyen.
3.2. Egyéb követelmények az MSZ 5738 szerint.

4. MEGJELÖLÉS

A kengyelt az ábra szerinti helyen homorú (esetleg beütéses), jól olvasható jelekkel kell megjelölni.

A jelölés tartalmazza:

- a kengyel osztását,
- a gyártó vállalat jelét és
- a rövid szabványjelet (MSZ 1699).

5. MEGNEVEZÉS

Példa:

A 70 mm osztású, anya nélküli lánckengyel megnevezése:

Lánckengyel 70 MSZ 5527

6. VIZSGÁLAT

Az MSZ 5520 szerint.

VÉGE

A szövegben említett magyar állami szabványok

Métermenet névleges menetátmérője és menetemelkedése	MSZ KGST 181
Menetkifutás, szerszámkifutás és beszúrás méretei	MSZ 224
Általános rendeltetésű ötvözetlen szerkezeti acél	MSZ 500
Állami szabványjel	MSZ 1699
Hengerelt köracél. Méretek	MSZ 4337
Ipari szemesláncok és szerelvényeik	MSZ 5520
Ötvözetlen szerkezeti acélból kovácsolt munkadarabok. Általános műszaki előírások	MSZ 5738
Acél súllyesztékes kovácsolása. Hozzáadások, tűrések	MSZ 5745

A szabvány alkalmazása előtt győződjön meg arról, hogy nem jelent-e meg *módosítása, kiegészítése, helyesbítése*, illetve *hatálytalanítása*, mert a szabványt a kibocsátója a műszaki haladásnak megfelelően időnként átdolgozza. A szabvány érvényességében beálló minden változást a Magyar Szabványügyi Hivatal a Szabványügyi Közlönyben hirdet meg; beszerezhető a Posta Központi Hírlapirodánál. A gyakorlati tapasztalatok alapján ajánlatosnak látszó helyesbítő, módosító indítványokat, észrevételeket megfelelő indokolással a Magyar Szabványügyi Hivatalhoz, Budapest, IX., Üllői út 25. (levélcím: Budapest 9. Pf. 24.1450) lehet benyújtani.

A szabvány beszerezhető a Szabványboltban, Budapest, VIII., Üllői út 24. (levélcím: Budapest, Pf.162.1431).