
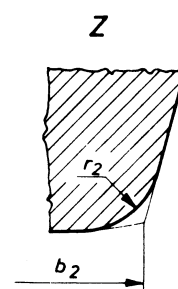
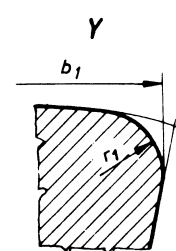
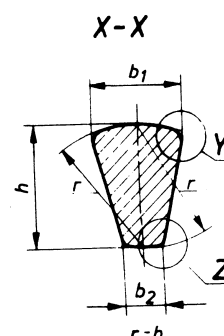
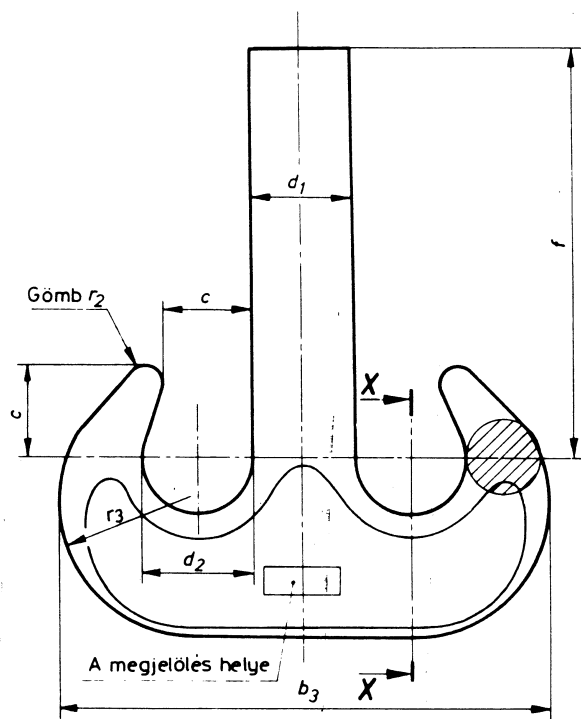


<div></div> <div>Magyar Népköztársasági Országos Szabvány</div>	KÉTÁGÚ, NYERS DARUHOROG	MSZ 9711–79
		Az MSZ 9711–66 helyett
		D 86
Двурогий крановый Черного исполнения		
Double crane-hook. Rough-forged		
Méreték mm-ben		
E szabvány alkalmazása kötelező.* Előírásaitól eltérést a Magyar Szabványügyi Hivatal elnöke engedélyezhet.		
<div>1. A daruhorog alakja és méretei az ábra és a táblázat szerint.</div> <div>Megjegyzés: A táblázatból a daruhorgot (méreteket) az emelendő legnagyobb tömeg és az emelőmű MSZ 9750 szerinti üzemi csoportszáma alapján kell kiválasztani.</div> <div>2. A műszaki követelmények és vizsgálat az MSZ 9707 szerint.</div> <div>3. A horog felületén az erre kijelölt helyen (ábra), domborítva vagy süllyesztve feltüntetendő: a gyártó vállalat jele, gyártási szám (adagszám), a horog jele, rövid szabványjel (MSZ 1699).</div> <div>4. MEGNEVEZÉS</div> <div>Példa: A 63 jelű, f=800 mm szárhosszúságú, kétágú daruhorog megnevezése</div> <div>Kétágú daruhorog 63 f 800 MSZ 9711</div>		
<div><div></div><div>* Az állami szabványok hatályára vonatkozó szabályokat a szabványosításról szóló 19/1976. (VI. 12.) MT számú rendelet 5–12. §-a tartalmazza. (A rendelet közzétéve a Szabványügyi Közlöny 1976. évi 12. számában is.)</div><div>A KGST-szabványoknak és a magyar állami szabványoknak a külkereskedelemben való alkalmazását a külkereskedelmi miniszter és a Magyar Szabványügyi Hivatal elnöke együttesen szabályozza. Az erre vonatkozó 12/1978. (Kk. E. 14.) KkM számú utasítás a Szabványügyi Közlöny 1978. évi 21. számában is megjelent.</div></div>		
A jóváhagyás időpontja: 1979. december 7.	A hatálybalépés időpontja: 1980. július 1.	



A horog jele	Teherbírás, t						Méretek										Tömeg ^{1/} kg																																																																																																																																																																																																																																																																																																																																																																																																																																																																																																																																																																																																																																																																																																																																																																																																																																																																																																																																																																																																																																																																																																																																																																																																																																																																																																																																																																																																																																																																																																																																																																																																																																																																																																								
	üzemi csoportszám ^{2/}						f	h	b ₁	b ₂	r ₁	r ₂	b ₃	r ₃																																																																																																																																																																																																																																																																																																																																																																																																																																																																																																																																																																																																																																																																																																																																																																																																																																																																																																																																																																																																																																																																																																																																																																																																																																																																																																																																																																																																																																																																																																																																																																																																																																																																																																											
	1	2	3	4	5	6																																																																																																																																																																																																																																																																																																																																																																																																																																																																																																																																																																																																																																																																																																																																																																																																																																																																																																																																																																																																																																																																																																																																																																																																																																																																																																																																																																																																																																																																																																																																																																																																																																																																																																																			
5	5						3,2	4																																																																																																																																																																																																																																																																																																																																																																																																																																																																																																																																																																																																																																																																																																																																																																																																																																																																																																																																																																																																																																																																																																																																																																																																																																																																																																																																																																																																																																																																																																																																																																																																																																																																																																																	

^{1/} Szár nélkül ($f = 0$), 7,85 kg/dm³ sűrűséggel számolt névleges tömeg.^{2/} MSZ 9750 szerint.

A szövegben említett magyar állami szabványok

Állami szabványjel	MSZ 1699
Daruhorog műszaki követelményei és vizsgálata	MSZ 9707
Daruk gépészeti egységeinek üzemi csoportszáma	MSZ 9750

A szabvány alkalmazása előtt győződjön meg arról, hogy nem jelent-e meg *módosítása, kiegészítése, helyesbítése*, illetve *hatálytalanítása*, mert a szabványt a kibocsátója a műszaki haladásnak megfelelően időnként átdolgozza. A szabvány érvényességében beálló minden változást a Magyar Szabványügyi Hivatal a Szabványügyi Közlönyben hirdet meg; beszerezhető a Posta Központi Hírlapirodánál. A gyakorlati tapasztalatok alapján ajánlatosnak látszó helyesbítő, módosító indítványokat, észrevételeket megfelelő indoklással a Magyar Szabványügyi Hivatalhoz, Budapest, IX., Üllői út 25. (levélcím: Budapest, Pf. 24. 1450) lehet benyújtani.

A szabvány beszerezhető a Szabványboltban, Budapest, VIII., Üllői út 24. (levélcím: Budapest, Pf. 162. 1431).