
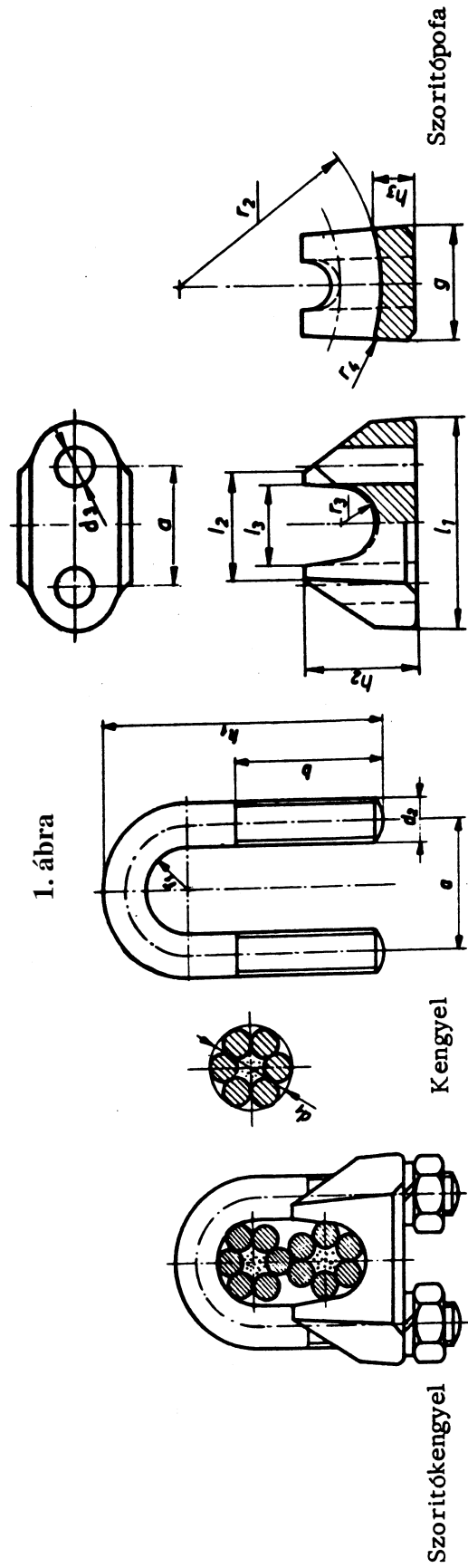


<div></div> <div>Magyar Népköztársasági Országos Szabvány</div>	SZORÍTÓKENGYEL SODRONYKÖTÉLHUROKHOZ	MSZ 9713–70
		Az MSZ 9713–60 helyett
		D 86
Зажимные скобы для петель стальных канатов		
Fixing stirrup fot wire rope loops		
<p>Az állami szabványok hatályára vonatkozó rendelkezéseket a szabványosításról szóló 19/1976. (VI. 12.) MT számú rendelet 5-12. §-ai tartalmazzák.</p> <p>A KGST-szabványoknak és a magyar állami szabványoknak a külkereskedelemben való alkalmazását a külkereskedelmi miniszter és a Magyar Szabványügyi Hivatal elnöke a 12/1978. (KkÉ. 14.) KkM-MSZH számú együttes utasításban szabályozta. Az utasítás hatályát a szervezetekre a 8/1978. (X. 28.) KkM számú rendelet terjesztette ki.</p> <p>A szabványban szereplő megjelöléseket, rajz- és betűjeleket, megnevezéseket, minőségi osztály megjelöléseket, valamint a szabványban meghatározott fogalmakat csak az állami szabványban meghatározott értelemben szabad használni, abban az esetben is, ha a szabványtól való eltérés egyébként nincs engedélyhez kötve [19/1976. (VI. 12.) MT számú rendelet 11.§].</p>		
Méretek mm-ben		
<p>E szabvány alkalmazása kötelező. Előírásaitól eltérést a Magyar Szabványügyi Hivatal elnöke engedélyezhet.</p> <p>E szabvány hatálya a magánkisiparra és a magánkereskedelemre is kiterjed.</p> <p>E szabvány tárgya: a sodronykötelek hurokképzéséhez használatos szorítókengyel, amely ott alkalmazható, ahol az MSZ 9715 szerinti sodronykötélcsülök készítése nem lehetséges vagy ahol a kötés ideiglenes jellegű.</p>		
1. ALAK ÉS KÖRVONALMÉRETEK		
(Az ábra és mérettáblázat a 2. oldalon.)		
A szabvány jóváhagyásának időpontja: 1970. december 15.		A hatálybalépés időpontja: 1971. szeptember 1.



Jel	A sodronykötél átmérője d ₁	Kengyel					Szorítófogó										Tömeg kg/1000 db ≈	
		A*	d ₂	b	h ₁	r ₁	a ^x	d ₃ ^x	g	h ₂	h ₃	l ₁	l ₂	l ₃	r ₂	r ₃		r ₄
5	3,2-től	10	M 4	13	25	3	10	5	10	10	4	22	10	6	30	2,5	1	20
6,3	5 felett	13	M 5	15	30	4	13	6	12	11	4	26	12	8	30	3,5	1,6	30
8	6,3 felett	16	M 6	19	35	5	16	7	14	15	5	30	14,5	10	40	4	2	55
10	8 felett	20	M 8	22	45	6	20	10	20	19	7	38	18	12	40	5	2	65
11	10 felett	21	M 8	22	48	6,5	21	10	20	20	7	39	19	13	40	5,5	2	94
12	11 felett	24	M 10	30	58	7	24	12	25	23	8	47	23	15	50	6	2,5	108
14	12 felett	26	M 10	30	60	8	26	12	25	25	8	49	24	16	50	7	2,5	170
16	14 felett	30	M 12	33	70	9	30	15	28	28	10	57	27	18	50	8	2,5	280
18	16 felett	34	M 12	38	75	11	34	15	32	34	11	61	30	22	50	9	3	450
22	18 felett	38	M 12	44	85	13	38	15	35	35	12	65	34	26	60	11	3	540
25	22 felett	45	M 16	50	100	14,5	45	19	38	38	13	80	40	29	70	12,5	3	650
28	25 felett	48	M 16	50	110	16	48	19	40	45	14	84	43	32	70	14	3	1000
32	28 felett	52	M 16	55	120	18	52	19	45	52	15	89	47	36	80	16	4	1200
40	32 felett	60	M 16	60	140	22	60	19	48	58	16	95	54	44	90	20	4	1500

^x Az a méret türése $\pm \frac{IT \cdot 15 k}{2}$, d_3 türése H 13

A szaporítófogó egyéb méreteinek türése a külső vagy belső kiterjedési méretek türéseinek előírásai szerint (MSZ 8271, ill. MSZ 8281).

2. MEGNEVEZÉS

Példa.

18 jelű szorítókengyel megnevezése:

Szorítókengyel 18 MSZ 9713

vagy

18 jelű szorítókengyelhez tartozó kengyel:

Kengyel 18 MSZ 9713

vagy

18 jelű szorítókengyelhez tartozó szorítópofa:

Szorítópofa 18 MSZ 9713

3. ANYAG

A kengyel anyaga: 4 D (MSZ 229).

A csavaranya: hatlapú nyers anya (MSZ 2161).

A szorítópofa anyaga: Tő, 40 temperöntvény (MSZ 8282) vagy Aö. 40 acélöntvény (MSZ 8270).

4. KIVITEL

Kengyel: kötéllal érintkező felületének átlagos érdessége $R_a = 10$ (MSZ 4722), végein métermenettel (MSZ 204).

Szorítópofa: öntve, nyersen, elegendő kéziszerszámmal való tisztogatás. Sarkok és élek sorjázva.

A kengyelt, szorítópofát és csavaranyákat tűzben (mártás útján) kell horganyozni.

5. MEGJELÖLÉS

Minden szorítópofa hosszoldalrészén beöntéssel vagy beütéssel a következő adatokat kell feltüntetni:

a gyártó jele,

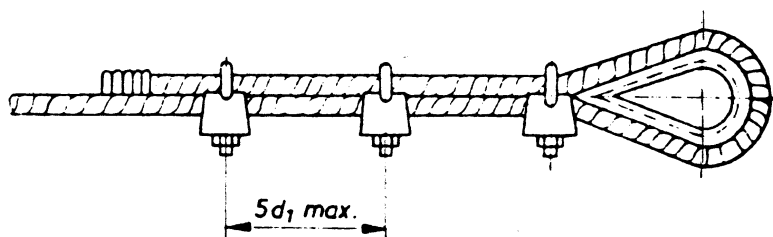
a szorítókengyel jele,

a rövid szabványjel  (MSZ 1699).

6. VIZSGÁLAT

Minden szorítókengyelt elkészülte után meg kell vizsgálni. A vizsgálat terjedjen ki arra, hogy méretei megfelelnek-e az előírtaknak, ne legyen rajta repedés vagy anyagihiány.

7. ALKALMAZÁSI MÓD



2. ábra

Az első szorítókengyelt mindenkor közvetlenül a kötél szív mellett kell elhelyezni.

A szorítókengyelek számát a felhasználási hely, a terhelés, a dinamikus igénybevétel és a balesetveszély figyelembevételével kell megállapítani, de számuk 3-nál kevesebb nem lehet.

A szorítókengyel csavaranyáit biztosítólemezzel vagy rugós alátéttel biztosítani kell.

A szorítókengyelek egymástól való távolsága a sodronykötél átmérőjének legfeljebb ötszöröse lehet.

A szövegben említett szabványok

Métermenet méretei és határméretei. Normál métermenetek

M1-től M68-ig	MSZ 204
Csavarárúk. Műszaki követelmények. Meghatározó adatok	MSZ 229
Állami szabványjel	MSZ 1699
Csavaranyák. Hatlapú anya III. pontossági osztály	MSZ 2161
Felületi érdesség. Számértékek	MSZ 4722
Ötvöztelen acélöntvények. Anyagminőségek és műszaki előírások	MSZ 8270
Acélöntvények. Méret- és súlytűrések, forgácsolási ráhagyások	MSZ 8271
Vas- és temperöntvények. Méret- és súlytűrések, forgácsolási ráhagyások	MSZ 8281
Temperöntvények. Anyagminőségek és műszaki előírások	MSZ 8282
Sodronykötélcsülők készítmódja	MSZ 9715

A tárggyal kapcsolatos jogszabály

Emelőgépek balesetelhárító és egészségvédő óvrendszabálya..... OR 016