

# MAGYAR KATONAI SZABVÁNY

MSZ K 1109

## Cserélhető rakfelületek kialakításának katonai követelményei

### Military requirements of demountable load carrying platforms

E nemzeti szabványt a Magyar Szabványügyi Testület a nemzeti szabványosításról szóló 1995. évi XXVIII. törvény alapján teszi közzé. A szabvány alkalmazása e törvény alapján önkéntes, kivéve ha jogszabály kötelezően alkalmazandónak nyilvánítja.

A szabvány alkalmazása előtt győződjön meg arról, hogy nem jelent-e meg módosítása, helyesbítése, nincs-e visszavonva, továbbá hogy kötelező alkalmazását jogszabály nem rendelte-e el.

E nemzeti katonai szabvány a STANAG 2413 NATO-szabványosítási egyezmény 1992. évi kiadványa alapján készült, de jelentős műszaki eltéréseket tartalmaz, és szerkezetében is eltér.

### Előszó

A műszaki eltérés lényege a forrásanyaghoz képest az, hogy a NATO-dokumentum nem tartalmazza a táblázat 1., 2. és 6. sora szerinti cserélhető rakfelületeket, továbbá hogy 26 t helyett csak 15 t hasznos tömeget engedélyez.

Méreték mm-ben

### Tartalomjegyzék

	Oldal
1. Fogalommeghatározások .....	2
2. Műszaki követelmények .....	2
A szövegben említett magyar szabvány .....	4
A tárggyal kapcsolatos szabvány .....	4
A szabvány forrása .....	4

E szabvány tárgya a katonai szállítási feladatok ellátására alkalmazott cserélhető teherhordó rakfelületek nemzeti és NATO-beli műszaki követelményei.

## 1. Fogalommeghatározások

Szakkifejezés	Meghatározás
1.1. Cserélhető rakfelület	Cserélő-rakodó berendezéssel ellátott gépjárművel gyorsan letelepíthető és gépjárműre emelhető teherhordó rakfelület, amely a felhasználási céltól függően lehet sík rakfelület, zárt felépítmény, folyadékszállító felépítmény stb.
1.2. Hordozójármű	A cserélhető rakfelület szállítására alkalmas kialakítású és teljesítményű cserélő-rakodó berendezéssel ellátott gépjármű.
1.3. Cserélő-rakodó berendezés	A cserélhető rakfelület felvételére, lerakására és szállítására való, a gépjárműre szerelt berendezés.
1.4. Emelőkengyel	A cserélhető rakfelületnek az a része, amely lehetővé teszi a gyors összekapcsolódást a cserélő-rakodó berendezéssel.
1.5. Reteszelés	A cserélhető rakfelület meghatározott helyén beépített rögzítőelem, amely szállítási helyzetben rögzíti a cserélő-rakodó berendezéshez a cserélhető rakfelületet.
1.6. Alagútmagasság	A cserélhető rakfelület hossztartóinak gördülőfelületei közötti szabad magasság

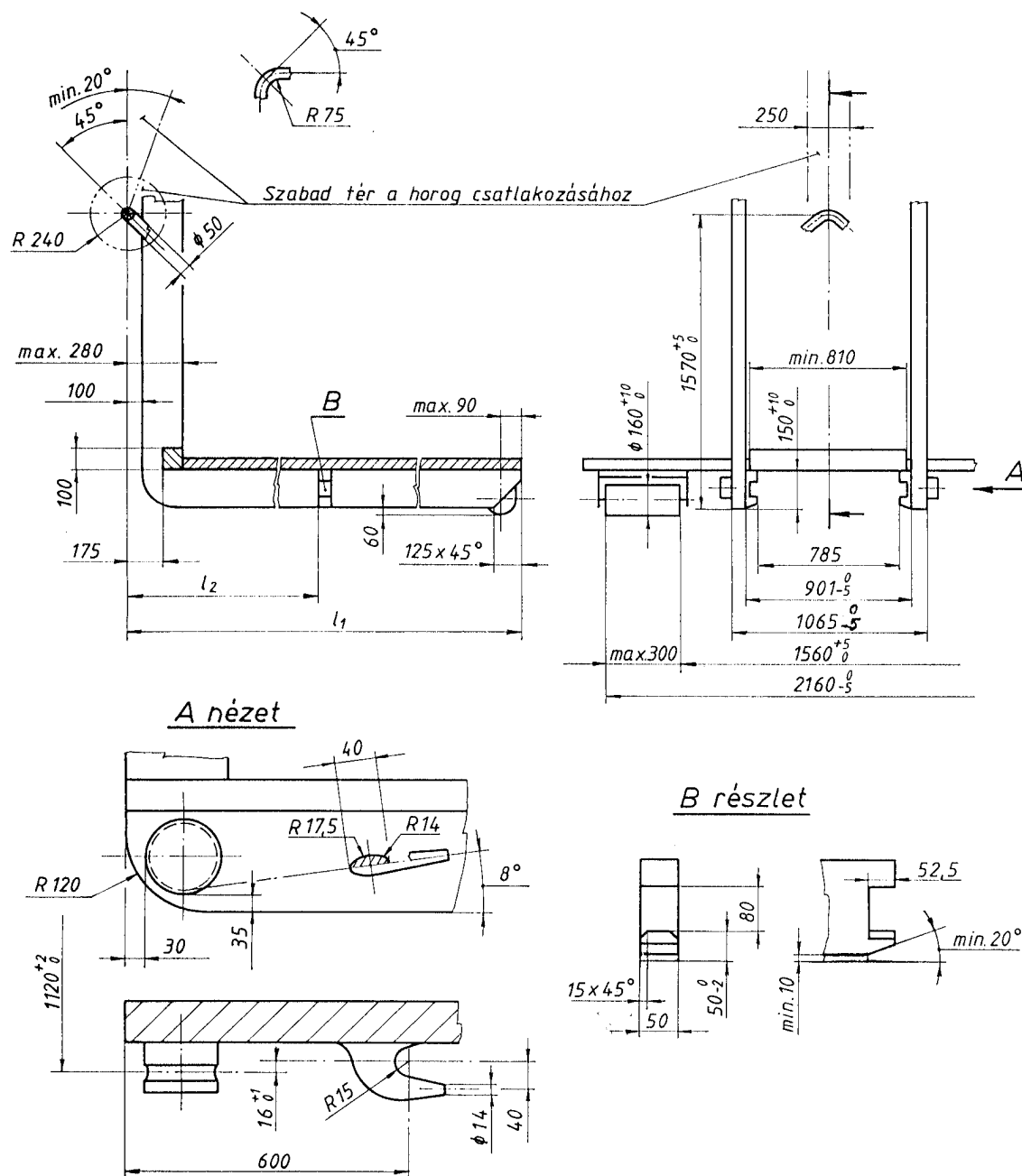
## 2. Műszaki követelmények

2.1. A cserélhető rakfelület kialakításának fő jellemzői a táblázat szerint.

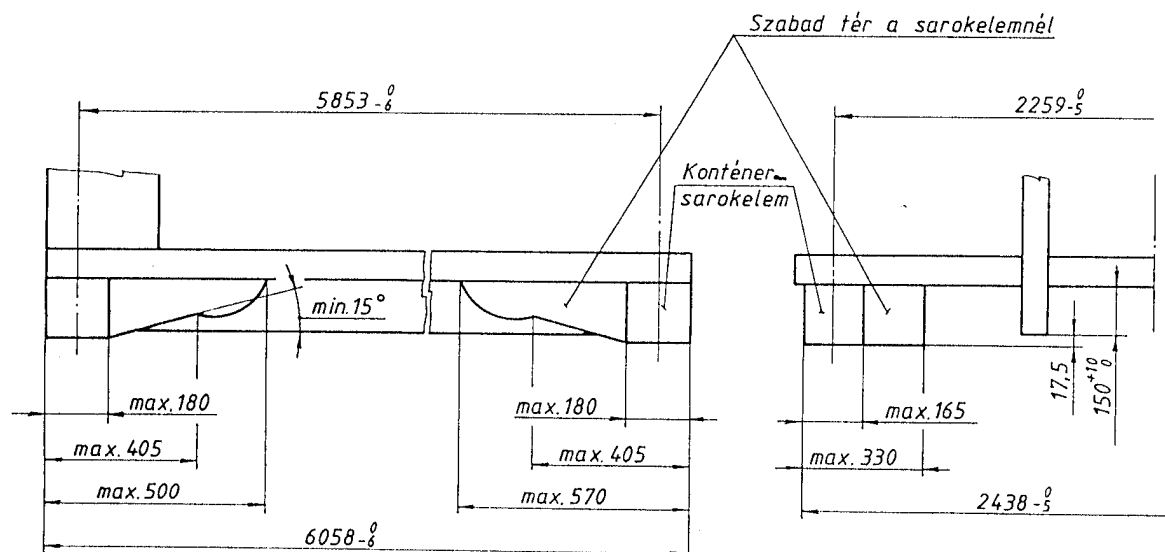
Teljes hossz $l_1$	Reteszelés $l_2$	Teherbírási (t)	Az emelőkengyel teherbírási, (t)	A görgő teherbírási, (t)
4400	2640	26	15	10
4900	2890	26	15	10
5900	3390	26	15	10
6058 (20 láb)	3390	26	15	10
6650	3765	26	15	10
6900	3890	26	15	10

2.2. A cserélhető rakfelület kölcsönös NATO-beli működtethetőségének érdekében a legfontosabb jellemzők feleljenek meg a következőknek:

- az emelőkengyelnek a cserélhető rakfelület legalsó pontjától mért magassága: 1570;
- az emelőkengyel kapcsolási pontjának központi sugara: R240;
- az emelőkengyelnek a függőleges sikkal bezárt szöge:  $45^\circ$ ;
- az emelőkengyelnek a vízszintes sikkal bezárt szöge:  $45^\circ$ ;
- az emelőkengyel átmérője:  $\varnothing 50$ ;
- az emelőkengyel mögötti szabad tér a horog csatlakozásához: az 1. ábra szerint;
- a vázszerkezet gördülőfelületeinek névleges távolsága: 1065;
- az alagút magassága, legalább: 150;
- a reteszelés távolsága ( $l_2$ ): a táblázat szerint;
- a 20 lábas konténernek megfelelő kialakítású cserélhető rakfelület esetén a sarokelemek elhelyezése: a 2. ábra és az MSZ ISO 668 szerint;
- az emelőkötel csatlakozóelemeinek elhelyezkedése: az 1. ábra A-részlete szerint;
- a hátsó görgők: könnyen fel-, illetve leszerelhetők.



1. ábra  
A cserélhető rakfelület kialakítása és méretei



2. ábra  
A 20 lábas konténerszerű kivitel

### A szövegben említett magyar szabvány

MSZ ISO 668

1 sorozatú konténerek. Osztályozás, méretek és együttes tömegek

### A tárggyal kapcsolatos szabvány

DIN 30 722-1

Abrollkipperfahrzeuge; Wechsellader-Einrichtung Abrollbehälter. Abrollkipperfahrzeuge bis 26 t, Abrollbehälter System 1570 aus Stahl (Üritőbillentő járművek; Csererakodó berendezés. Legördülőtartályok. 26 t alatti üritő-billentő járművek, 1570-es rendszerű acél legördülőtartályok)

### A szabvány forrása

STANAG 2413

Demountable load carrying platforms (Cserélhető rakfelületek)

A szabvánnyal kapcsolatos minden változást a Magyar Szabványügyi Testület a Szabványügyi Közlönyben hirdeti meg. A Szabványügyi Közlöny bármely hírlapkészítő postahivatalban, a Posta hírlapüzleteiben és a Hírlap-előfizetési és Lapellátási Irodában (HELIR) előfizethető, a Budapest, V., Bajcsy-Zsilinszky út 76. szám alatti Hírlapboltban megvásárolható. A helyesbítő, módosító indítványokat és észrevételeket megfelelő indoklással a Magyar Szabványügyi Testülethez, Budapest, IX., Üllői út 25. (levélcím: Budapest, Pf. 24. 1450, telefax: 218 5125) lehet benyújtani. A szabvány beszerezhető a Szabványboltban, Budapest, IX., Üllői út 25. (levélcím: Budapest, Pf. 24. 1450).

Kiadja: a Magyar Szabványügyi Testület.