


<div>Magyar Népköztársaság</div> <div></div> <div>Nehézipari Ágazati Szabvány</div>	<div>KÖTÉLKORONGOK AKNASZÁLLÍTÁSHOZ</div> <div>Kötélkorong kiválasztás Műszaki követelmények</div>	MSZ-09-10122-84
		Az MSZ-09 10122-70 helyett
		D 86
<div>Шкивы канатные для рудничного подъема. Выбор канатного шкива. Технические требо- вания</div> <div>Rope sheaves for winding. The selection of rope sheaves. Technical requirements</div>		
<p>Az állami szabványok hatályára vonatkozó rendelkezéseket a szabványosításról szóló 19/1976. (VI. 12.) MT számú rendelet 5-12. §-ai tartalmazzák.</p> <p>A KGST-szabványoknak és a magyar állami szabványoknak a külkereskedelemben való alkalmazását a külkereskedelmi miniszter és a Magyar Szabványügyi Hivatal elnöke a 12/1978. (KkÉ 14.) KkM-MSZH számú együttes utasításban szabályozta. Az utasítás hatályát a szervezetekre a 8/1978. (X. 28.) KkM számú rendelet terjesztette ki.</p> <p>A szabványban szereplő megjelöléseket, rajz- és betűjeleket, megnevezéseket, minőségi osztály megjelöléseket, valamint a szabványban meghatározott fogalmakat csak az állami szabványban meghatározott értelemben szabad használni, abban az esetben is, ha a szabványtól való eltérés egyébként nincs engedélyhez kötve [19/1976. (VI. 12.) MT számú rendelet 11.§].</p>		
<p>E szabvány alkalmazása kötelező. A szabvány előírásaitól eltérést az ipari miniszter engedélyezhet.</p> <p>E szabvány tárgya az egy körszelvényű szállítókötéllel felszerelt, és az MSZ -14 -06002-ben meghatározott aknaszállítógépek szállítóköteleit vezető kötélkorong kiválasztása és műszaki követelményei.</p>		
<div>Tartalom</div> <div><div>1. Fogalommeghatározások</div><div>2. A kötélkorong általános követelményei</div><div>3. A kötélkorong koszorú külön követelményei</div><div>4. A küllőzet külön követelményei</div><div>5. Az agy külön követelményei</div><div>6. Kötélkorong betét</div><div>7. Szállítás</div></div> <div>A szövegben említett magyar állami szabvány A tárggyal kapcsolatos magyar állami szabványok A tárggyal kapcsolatos jogszabály</div>		
<div>1. FOGALOMMEGHATÁROZÁSOK</div> <div><div>1.1. Kötélkorong</div><div>Az aknaszállító berendezésnek az az egysége, amely a szállítókötelet vezeti és annak helyzetét meghatározza.</div></div> <div><div>1.2. Kötélkorong koszorú</div><div>A kötélkorong külső része, amely a szállítókötelet vezető betéteket hordozza.</div></div>		
A jóváhagyás időpontja: 1984. július 31.		A hatálybalépés időpontja: 1985. január 1.

1.3. Küllőzet

Lemezről, vagy idomacélból kialakított acélszerkezet, amely mechanikai kapcsolatot biztosít a kötélkorong agy és a kötélkorong koszorú között.

1.4. Kötélkorong agy

A kötélkorongnak az a része, amely a kötélkorong tengelyéhez kapcsolódik és kialakítása olyan, hogy a megfelelő mechanikai kapcsolatot lehetővé teszi.

1.5. Kötélkorong betét

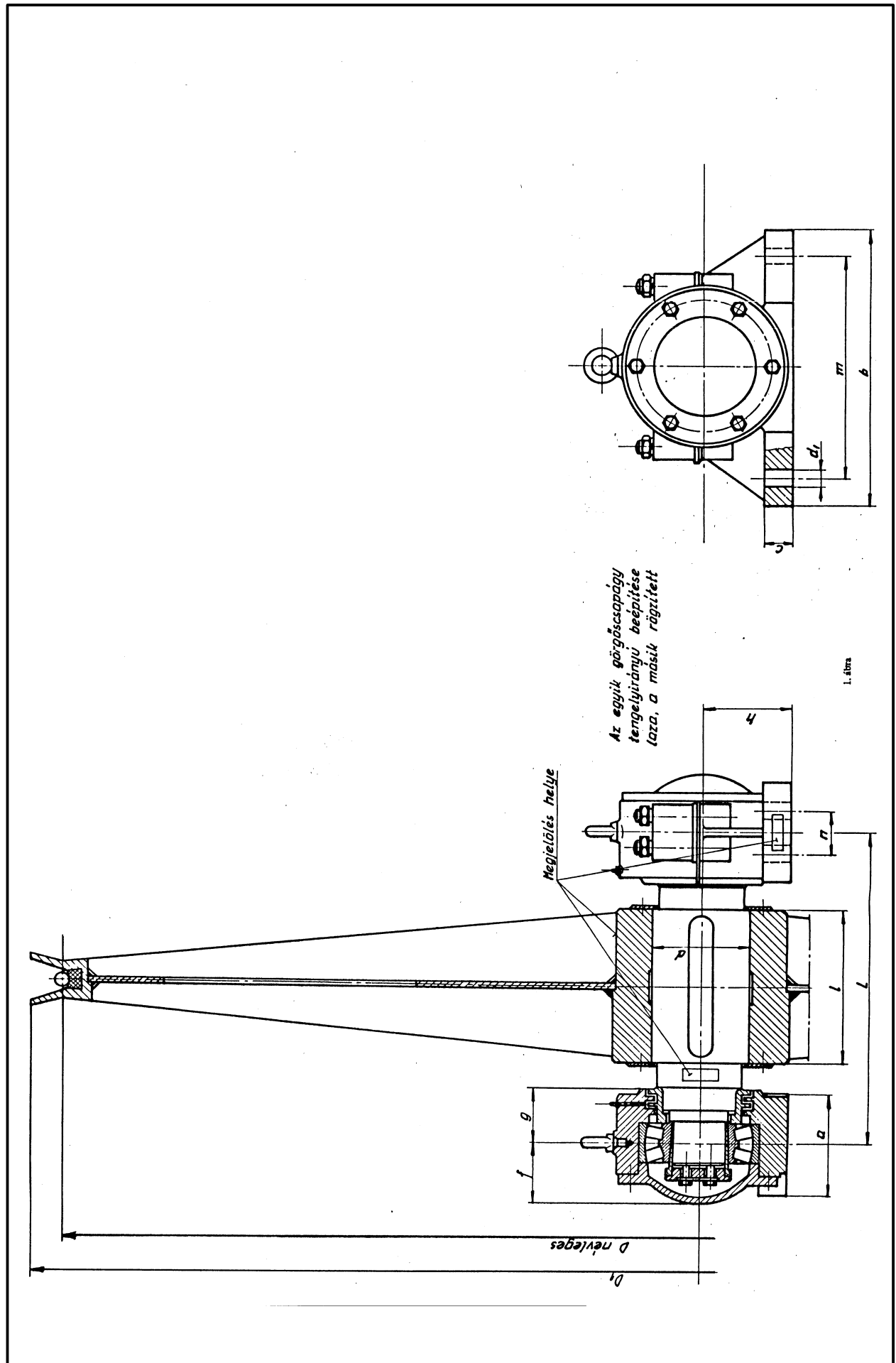
A kötélkorong koszorú hornyában elhelyezkedő - célszerűen megválasztott anyagú - elem, amelynek hornya az aknaszállító kötéllal érintkezik.

2. A KÖTÉLKORONG ÁLTALÁNOS KÖVETELMÉNYEI

2.1. A kötélkorong alakja és fő méretei feleljenek meg az 1. ábra, illetve az **1. táblázat** adatainak.

2.2. A névleges korongátmérőket az **MSZ -14-06002** szerint kell megválasztani.

2.3. A kötélkorong, ha $D_{n\acute{e}vl} \leq 3000$ mm, egy- és kétrészes, ha $D_{n\acute{e}vl} > 3000$ mm, csak kétrészes kivitelben készülhet.



1. táblázat

Ti- pusjel	S kötél max. szá- kötőerője [kN]	D _{névl.} névleges korong átmérő	Ajánlott kötélmérők		Korongteljesí- ty (szám l/min)	Csapágyak teljesítménye	Csapágy beépítési méretek											D _i külső átmérő	d furat H7	l agy- hossz
			nem zárt	zárt			a	b	c	f	g	h	m	n	d _i					
1	500	2000	-25	-20	48	500	160	450	45	90	85	140	360	70	27	2120 2125	155	250		
2	825	2000	25-30		51	500	180	530	50	105	95	170	440	90	30	2140 2150	175	250		
		2500	-30	20-25		570										2640 2650	175	300		
		3000	-30	20-25		570										3140 3150	175	300		
		2500	30-37	-		570										2680 2690	205	300		
3	1040	3000	30-37	-	44	570	200	600	60	120	105	200	500	100	33	3180 3190	205	300		
		3500	-37	-30		650										3680 3690	200	350		
		3500	37-44	-		650										3710 3720	220	350		
		4000	-44	-33		700										4210 4220	220	380		
4	1220	4000	42-46	-	51	700	250	800	80	170	130	265	660	120	39	4230 4250	240	380		
		4500	-50	-36		750										4730 4750	240	400		
		4500	48-56	36-38		750										4760 4780	280	400		
		5000	r-56	-40		800										5260 5280	280	400		
5	1470	5000	54-62	-	61	800	330	1100	100	230	165	350	900	160	52	5280 5310	330	400		
		5000	54-62	-		800										5280 5310	330	400		
		5000	54-62	-		800										5280 5310	330	400		
		5000	54-62	-		800										5280 5310	330	400		

- 2.4.** A kétrészes kötélkorong koszorúja több darabból is készülhet.
- 2.5.** A korongba hegesztéssel kapcsolt részek anyagának szakítószilárdsága MSZ- 14-06002 szerinti legyen.
- 2.6.** A megnevezés az összeszerelt korongra vonatkozik.
- 2.6.1.** A megnevezésnek az alábbi sorrendben tartalmaznia kell: a típusjelet (1-7);
a koszorú kivitelének jelét (öntött: Ö, hegesztett: H);
sajtolt, vagy hengerelt (T);
a korong névleges átmérőjét ($D_{névl}$ mm);
a kötélt átmérőjét (d_k , mm);
a kötélt számított szakítóerejét (S, kN);
a csapágysákok középtávolságát (L, mm);
a szerelési egység számát (egy- vagy kétrészes);
e szabvány számát.

Példa:

Egyrészes kötélkorong aknaszállításhoz:

3-Ö-3000-36-851-650-1 MSZ -09-10122

- 2.7.** A kötélkorongba az 1. ábrán jelölt helyekre az alábbi sorrendben kell beütni:
a gyártó cég jelzését;
a gyártási számot és sorszámozat;
a típusjelet;
e szabvány számát;
a radiográfiai vizsgálat számát.

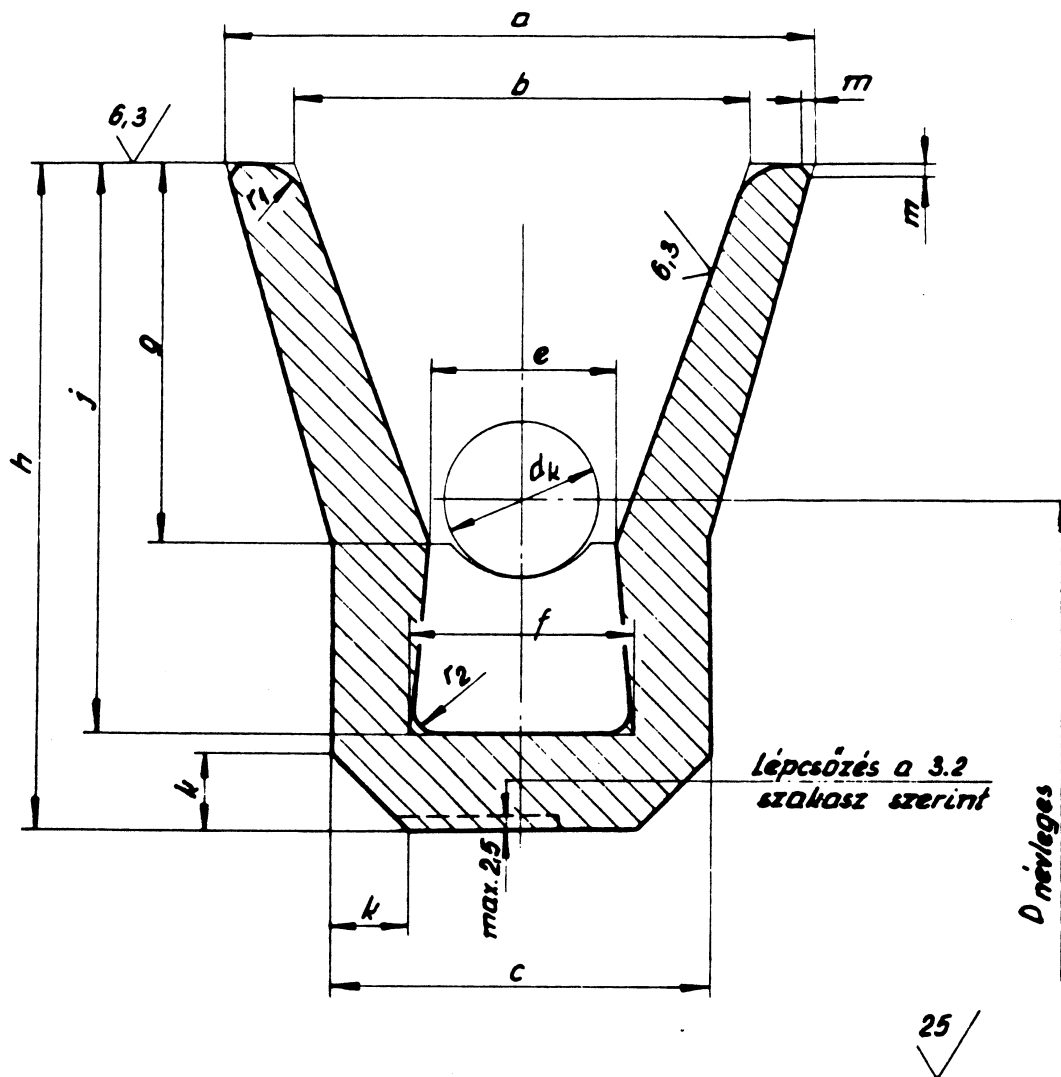
3. A KÖTÉLKORONG KOSZORÚ KÜLÖN KÖVETELMÉNYEI

- 3.1.** A kötélkorong koszorú alakja és méretei feleljenek meg a 2. ábra, illetve 2. táblázat vonatkozó méreteinek.

2. táblázat

Típus-jel	S kötélt szakító ereje kN	$D_{névl}$ névleges korong átmérő	a	b	c	e	f	g	h	j	k	m	r_1	r_2
1	500	2000	95	75	60	30	35	60	105	90	12	2	5	4
2	825	2000	110	90	75	40	47	70	127,5	110	12	2	5	4
		2500												
		3000												
3	1040	2500	140	115	95	50	60	90	160	140	15	25	6	4
		3000												
		3500												
4	1220	3500	165	135	110	60	70	105	187,5	165	15	2,5	6	4
		4000												
5	1470	4000	180	150	120	65	75	115	205	185	15	3	7	5
		4500												
6	1870	4500	205	170	140	75	90	130	235	205	20	3,5	8	5
		5000												
7	2420	5000	220	180	150	80	95	140	255	220	20	4	10	5

- 3.2. Az egy- vagy kétrészes koszorúnak a telitárcsás küllőzettel érintkező belső részén legfeljebb 2,5 mm illeszkedési lépcső készíthető (a 2. ábrán szaggatott vonallal jelölve).



2. ábra

4. A KÜLLŐZET KÜLÖN KÖVETELMÉNYEI

4.1. A Küllőzet lehet:

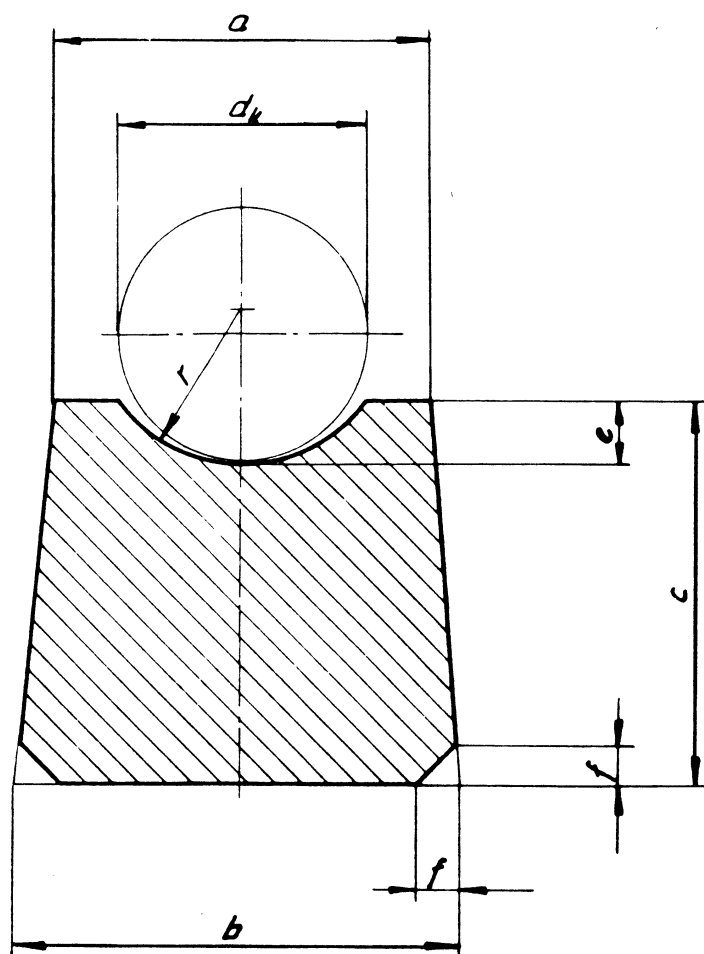
az agyhoz és koszorúhoz párosan csatlakozó idomacél csavaros kötéssel;
 az agy és koszorú közé hegesztett telitárcsa bordákkal merevítve;
 az agyhoz és koszorúhoz hegesztett oldaltárcsa pár, amely a kötélbetéteket befogadó horony oldalfalait is alkotja.

5. AZ AGY KÜLÖN KÖVETELMÉNYEI

Alakja és méretei feleljenek meg az 1. ábra, illetve az 1. táblázat méreteinek.

6. KÖTÉLKORONG BETÉT

- 6.1. Alakja és méretei feleljenek meg a 3. ábra 3. táblázatának.



3. ábra

3. táblázat

Típus-jel	S kötél szakító- ereje kN	D _{névl} névleges korong átmérő	a	b	c	e	f	r
1	500	2000	30	35	30	5	5	13
2	825	2000	40	47	40	6	5	16
		2500						
		3000						
3	1040	2500	50	60	50	7	5	20
		3000						
		3500						
4	1220	3500	60	70	60	8	5	23
		4000						
5	1470	4000	65	75	65	10	6	30
		4500						
6	1870	4500	75	90	75	12	6	30
		5000						
7	2420	5000	80	95	80	14	6	33

6.2. A kötélkorong betét a kötélkorongba beépítve is szállítható és külön is megrendelhető. Külön szállítás esetén a megnevezést a csomagoláson és külön táblán a csomagolásban kell feltüntetni.

6.3. A megnevezésnek tartalmaznia kell az alábbi sorrendben:

- a típusjelet;
- a korong névleges átmérőjét;
- a betét anyagát;
- e szabvány számát.

Példa:

A fa alapanyagú, 3 típusjelű, $D_{névl} = 3500$ mm névleges átmérőjű kötélkoronghoz tartozó betét megnevezése:

Fa kötélkorong betét 3-3500 MSZ -09-10122

7. SZÁLLÍTÁS

7.1. A kötélkorongot korrózióvédelemmel kell ellátni.

7.2. A tartozékokat és a külön szállított betéteket ládába kell csomagolni.

VÉGE

A szövegben említett magyar állami szabvány

Az aknaszállítás. Kötélkorong méretezése.....**MSZ -14-06002**

A tárgygal kapcsolatos magyar állami szabványok

Általános rendeltetésű ötvözetlen szerkezeti acél.....**MSZ 500**
 Ötvözetlen acélöntvények. Anyagminőségek és műszaki előírások.....**MSZ 8270**
 Sodronykötelek. Műszaki követelmények. Vizsgálat.....**MSZ 15820**
 Kötélkorongok aknaszállításhoz. Műszaki követelmények, vizsgálatok.....**MSZ 09- 10122/1**
 Aknaszállítás. Kötélkorong méretezése.....**MSZ -14-06004**

A tárgygal kapcsolatos jogszabály

Általános bányászati biztonsági szabályzat (**ÁBBSZ**)

A szabvány alkalmazása előtt győződjön meg arról, hogy nem jelent-e meg módosítása, kiegészítése, helyesbítése, illetve hatálytalanítása, mert a szabványt a kibocsátója a műszaki haladásnak megfelelően időnként átdolgozza. A szabvány érvényességében beálló minden változást a szabvány kibocsátója a Szabványügyi Közlönyben és az Ipari Közlönyben hirdet meg. A gyakorlati tapasztalatok alapján ajánlatosnak látszó helyesbítő, módosító indítványokat, észrevételeket megfelelő indokolással a Bányászati Szabványosítási Központhoz (Budapest, II., Varsányi Irén u. 40-44. levélcím: Központi Bányászati Fejlesztési Intézet, Budapest, Pf.: 83. 152S) lehet benyújtani.

A szabvány beszerezhető a Szabványboltban, Budapest, VIII., Üllői út 24. (levélcím: Budapest, Pf.:162.1431).