


<p>Magyar Köztársaság</p>  <p>Országos Szabvány</p>	<p>VÉSZLÉTRÁK, VÉSZKIJÁRATI KILÉPŐK, VÉSZHÁGCSÓK</p>	MSZ 15670–1989
		Az MSZ 15670–1978 helyett
		G 26

Лестницы запасного выхода, ramпы к запасному выходу, ступени запасного выхода.

Emergency ladders, joining ramps to emergency exit, emergency footsteps

Az állami szabványok hatálya alá vonatkozó rendelkezéseket a szabványosításról és a minőségügyről szóló 78/1988. (XI. 16.) MT rendelet 5-12. §-ai tartalmazzák.

Méreték mm-ben

E szabvány alkalmazása kötelező. Előírásaitól eltérést a Magyar Szabványügyi Hivatal elnöke engedélyezhet.

MSZ 500 vagy az MSZ 6280 szerinti hegeszthető szénacélból kell készíteni.

## 1. FOGALOMMEGHATÁROZÁSOK

2.2. A vészkijárat kilépőt az MSZ 14800/2 szerinti *nem éghető* anyagokból kell készíteni.

1.1. **Vészlétra:** veszélyhelyzetből való menekülésre szolgáló, az épületek, építmények vagy berendezések falához rögzített, általában függőleges helyzetű, egyágú létra.

2.3. A hegesztési varratok feleljenek meg az MSZ 6442 szerinti *általános követelményű szerkezeti elemek* előírásainak.

1.2. **Vészkijárat kilépő:** a vészkijáratot a vészlétrával összekötő, járófelülettel és korláttal ellátott szerkezet.

## 3. KORRÓZIÓVÉDELEM

A vészlétra, a vészkijárat kilépő és a vészhágcso acélelemeit az MSZ 7584/5 szerinti korrózióvédelemmel kell ellátni.

1.3. **Vészhágcso:** veszélyhelyzetből való menekülésre szolgáló, legfeljebb 3 m szintkülönbség áthidalására alkalmas, olyan létrajellegű szerkezet, amelynél a fokok – egyenként – az épület, építmény vagy berendezés falába (tartószerkezetébe) vannak beépítve.

## 4. VILLÁM- ÉS ÉRINTÉSVÉDELEM

A vészlétra, a vészkijárat kilépő és a vészhágcso villámvédelem feleljen meg az MSZ 274/1, az MSZ 274/2, az MSZ 274/3 és az MSZ 274/4, EPH bekötése pedig az MSZ 172/1 előírásainak.

## 2. ANYAGOK

2.1. A vészlétra és a vészhágcso szerkezeti elemeit az

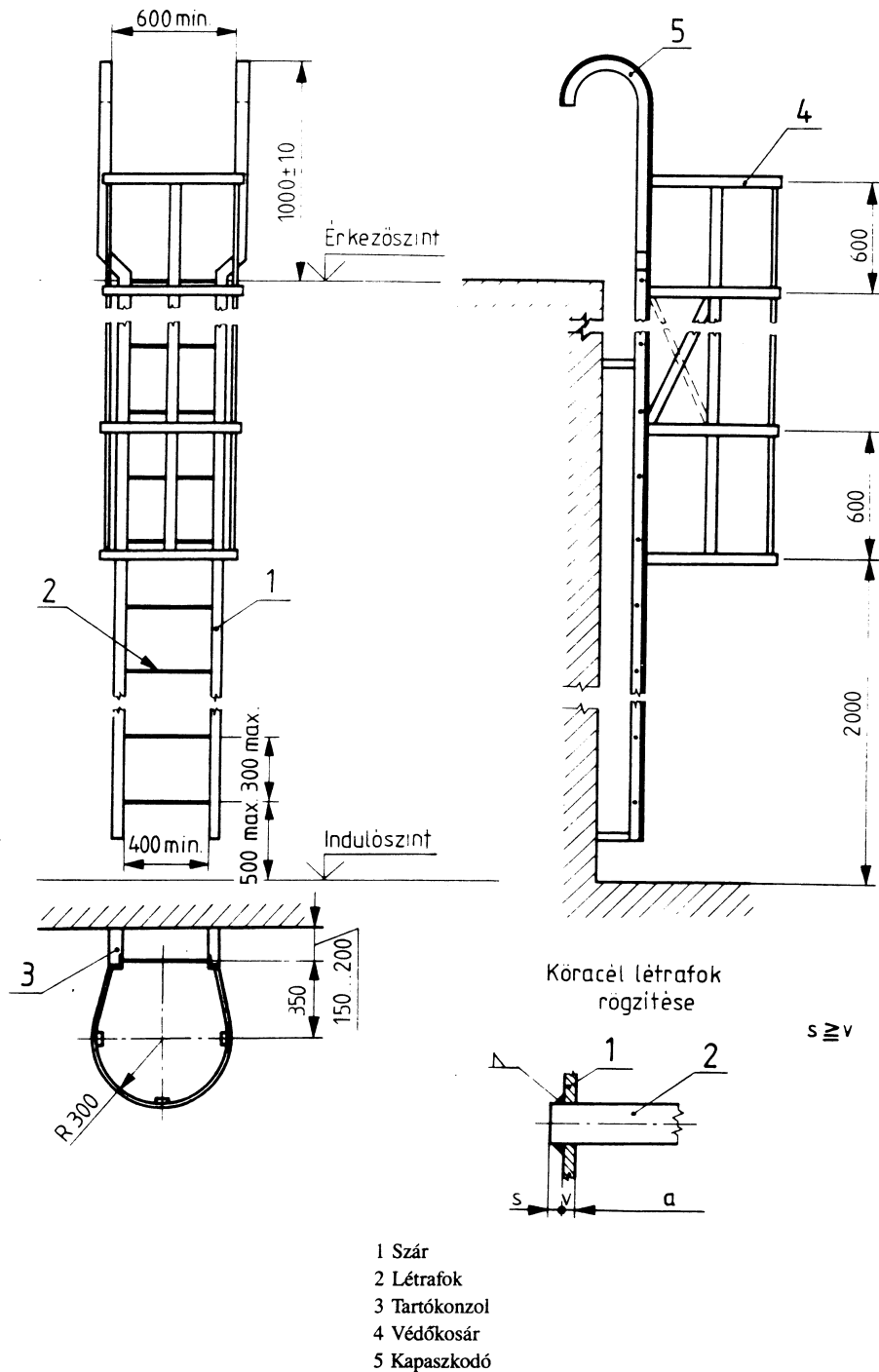
A jóváhagyás időpontja: 1989. december 29.	A hatálybalépés időpontja: 1990. július 1.
---	---

## 5. MŰSZAKI KÖVETELMÉNYEK

### 5.1. Vészlétra

#### 5.1.1. Alak, méretek kialakítás

5.1.1.1. A vészlétra alakja, elemei és méretei az 1. ábra szerint.



1. ábra  
Vészlétra

**5.1.1.2.** A száraz keresztmetszeti méretét valamint a tartókonzolok számát és keresztmetszeti méretét az 5.1.2. szakasz szerint kell meghatározni. A tartókonzolok és a száraz szelvénymérete azonos legyen.

**5.1.1.3.** A vészlétra fokait legalább 18 mm átmérőjű melegen hengerelt köracélból kell készíteni.

**5.1.1.4.** A vészlétra védőkosarát (a háttámaszt és a kengyelt) legalább 4x20 mm méretű melegen hengerelt abrasacélból kell készíteni.

**5.1.1.5.** A vészlétra elemeit folyamatos hegesztési varrattal kell összekapcsolni.

A fokokat a száraz furatain átfűzve, a külső oldalon körvarrattal kell rögzíteni.

**5.1.1.6.** Ha az induló- és az érkezőszint különbsége 2 m-nél nagyobb, védőkosarat kell alkalmazni. 5,0 m-nél hosszabb védőkosarat lehajlás ellen mindkét oldalon meg kell támasztani.

**5.1.1.7.** Egy létraszakasz hossza legfeljebb 10 m legyen, 10 m után pihenőt kell kialakítani a vészkijáráti kilépő előírásai szerint.

**5.1.1.8.** A vészlétra legalsó foka az indulószinttől legfeljebb 500 mm-re, a legfelső foka pedig az érkező-szinttel egymagasságban legyen.

**5.1.1.9.** A vészlétra fokainak távolsága a tartószerkezet (falszerkezet) külső síkjától legalább 150 mm-re, de legfeljebb 200 mm-re legyen.

## 5.1.2. Szilárdság

A beépített vészlétra, bármely fokának közepén ható, bármely irányú 1200 N nagyságú erőt maradékalakváltozás és a rögzítés kilazulása nélkül viselje el.

## 5.2. Vészkijáráti kilépő

### 5.2.1. Általános előírás

Vészkijáráti kilépőt ott kell alkalmazni, ahol a vészlétrához közvetlenül nem lehet csatlakozni.

### 5.2.2. Méretek, kialakítása

**5.2.2.1.** A kilépő szélessége a fal külső síkjától mérve legalább 700 mm legyen. Ha a vészkijáráti kilépőre nyílászáró nyílik, a kilépő szélessége tegye lehetővé a nyílószárny 90°-os nyitását.

**5.2.2.2.** A kilépő alapterülete legalább 0,5 m<sup>2</sup> legyen.

**5.2.2.3.** A kilépőt térd- és lábléccel felszerelt korláttal kell határolni. A vészlétrához való csatlakozásnál a kilépő korlátját és a vészlétra védőkosarát csak a csatlakozó oldalon szabad megnyitni.

A védőkosáron kialakított nyílás függőleges mérete legalább 1,8 m legyen.

### 5.2.3. Szilárdság

A vészkijáráti kilépőt legalább 5000 N/m<sup>2</sup> hasznos terhelésre kell méretezni.

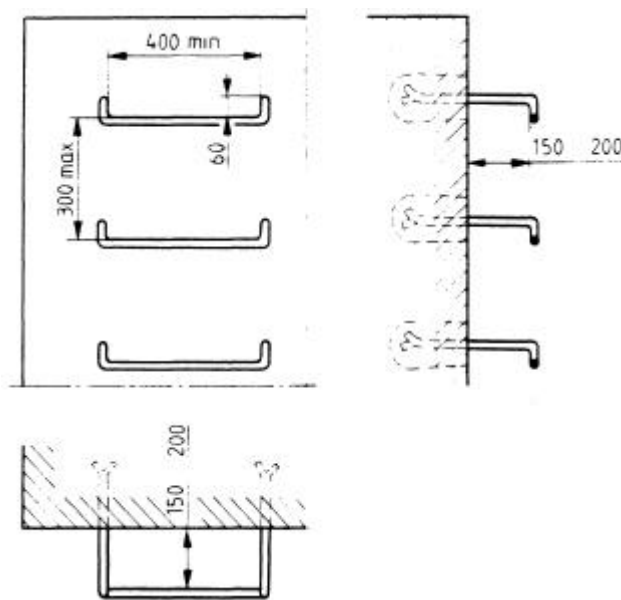
## 5.3. Vészhágcsók

### 5.3.1. Általános előírás

Vészhágcsót legfeljebb 3 m szintkülönbségig szabad alkalmazni.

### 5.3.2. Alak, méretek, kialakítás

**5.3.2.1.** A vészhágcsó alakja, elemei és mérete a 2. ábra szerint.



2. ábra  
Vészhágcsó

**5.3.2.2.** A vészhágcsófokokkal legalább 18 mm átmérőjű melegen hengerelt köracélból kell készíteni.

**5.3.2.3.** A vészhágcsófokokat egy darabból, toldás nélkül, csúszásgátló kialakítással kell készíteni.

**5.3.2.4.** Az érkezőszinten legalább 1000 mm magas kapaszkodót kell kialakítani.

**5.3.2.5.** A vészhágcsó legalsó eleme az indulatszinttől legfeljebb 500 mm-re, legfelső eleme az érkezőszint alatt legfeljebb 200 mm-re legyen.

**5.3.2.6.** A vészhágcsófokok távolsága a tartószerkezet (falszerkezet) külső síkjától 150...200 mm legyen.

### 5.3.3. Szilárdság

A beépített vészhágcso bármely pontján ható, tetszőleges irányú 1200 N nagyságú statikus erő ne okozzon maradó alakváltozást, illetve ne okozza a bekötés kilazulását.

## 6. VIZSGÁLATOK

### 6.1. A késztermék vizsgálata

**6.1.1.** Szemrevételezéssel kell ellenőrizni a hegesztési varratok épségét és folytonosságát.

**6.1.2.** Méréssel, mm beosztású mérőléccel kell ellenőrizni az 5.1. az 5.2. és az 5.3. fejezetek előírásai szerinti főméreteket és a szerelvényméreteket.

### 6.2. A beépítés utáni ellenőrzés

**6.2.1.** A beépítés után, a végleges korrózióvédelem elkészítése előtt szemrevételezéssel kell ellenőrizni:

- a vészlétra, a vészkijárat kilépő és a vészhágcso 5.1., 5.2. és 5.3. szakaszai szerinti kialakítását és általános állapotát;
- a vészlétra tartókonzolainak a bekötését;
- a vészhágcso rögzítését;
- a hegesztések épségét.

**6.2.2.** Méréssel kell ellenőrizni az 5.1.1.8., az 5.1.1.9., az 5.3.2.5. és az 5.3.2.6. szakaszok szerinti méreteket.

### 6.2.3. Próbaterhelést kell végezni a következők szerint

A beépített vészlétra és vészhágcso három tetszőlegesen kiválasztott fokát 120 kg tömegű homokzsák felfüggesztésével két percig terheljük.

A sikeres próbaterhelés után a vészlétrát, és a vészhágcso azonosító jellel kell ellátni és nyilvántartásba kell venni.

### 6.3. Időszakos ellenőrzés

A vészlétrát, a vészhágcso és a kilépőket legalább öt-évenként szemrevételezéssel a 6.2.1. szakasz szerint és próbaterheléssel a 6.2.3. szakasz szerint ellenőrizni kell.

A szemrevételezést és a próbaterhelést a nyilván-  
tartásban rögzíteni kell.

## 7. SZÁLLÍTÁS, TÁROLÁS

**7.1.** A vészlétrákat egyenként vagy kötegelve, a hágcsokat minden esetben kötegelve, alpmázolással ellátva kell szállítani, úgy, hogy maradó alakváltozást vagy egyéb károsodást ne szenvedjen(ek).

**7.2.** A vészlétrákat vízszintesen, vagy eldőlés ellen védve kell tárolni.

**7.3.** A vészlétrákat és a vészhágcsokat száraz, fedet helyen kell tárolni.

## VÉGE

### A szövegben említett magyar állami szabványok

Érintésvédelmi szabályzat. Kisfeszültségű erősáramú villamos berendezések.....	MSZ	172/1
Villámvédelem. Fogalommeghatározások.....	MSZ	274/1
–. Épületek és egyéb építmények villámvédelmi csoportosítása.....	MSZ	274/2
–. A villámhárító berendezés műszaki követelményei.....	MSZ	274/3
–. Felülvizsgálat.....	MSZ	274/4
Általános rendeltetésű ötvözetlen szerkezeti acél.....	MSZ	500
Acél hegesztett szerkezethez.....	MSZ	6280
Acélszerkezetek ömlesztőhegesztéssel készített kötéseinek és szerkezeti elemeinek gyártási követelményei.....	MSZ	6442
Szabadtéri acélszerkezetek korrózióvédelme. Levegőn száradó festékbevonat-rendszerek követelményei.....	MSZ	7584/5
Tűzállósági vizsgálatok. Az építési anyagok „nem éghetőségének” vizsgálata és minősítése.....	MSZ	14800/2

A szabvány alkalmazása előtt győződjön meg arról, hogy nem jelent-e meg *módosítása, kiegészítése, helyesbítése*, illetve *hatálytalanítása*, mert a szabványt a kibocsátója a műszaki haladásnak megfelelően időnként átdolgozza. A szabvány érvényességében beáll minden változást a Magyar Szabványügyi Hivatal a Szabványügyi Közlönyben hirdet meg (előfizethető bármely hírlapkézbesítő postahivatalnál, a Posta hírlapüzleteiben és a Hírlapelőfizetési és Lapellátási Irodánál (HELIR); vásárolható a Budapest, V., Bajcsy-Zsilinszky út 76. alatti Hírlapboltban). A gyakorlati tapasztalatok alapján ajánlatosnak látszó helyesbítő, módosító indítványokat, észrevételeket megfelelő indoklással a Magyar Szabványügyi Hivatalhoz, Budapest, IX., Üllői út 25. (levélcím: Budapest, Pf. 24. 1450) lehet benyújtani.

A szabvány beszerezhető a Szabványboltban, Budapest, VIII., Üllői út 24. (levélcím: Budapest, Pf. 162. 1431).