

Magyarország élőhelyei

Részletes rész IV.

Nagy József
2010.

Készült a MÉTA Forrás CD, 2010 anyagainak a felhasználásával
Összeállította: Molnár Zs., Bíró M. és Horváth F. MTA ÖBKI, Vácrátót

Zárt száraz és félszáraz gyepek

H1 - Zárt sziklagyepek, fajgazdag Bromus pannonicus gyepek

H2 - Felnyíló, mészkedvelő lejtő és törmelékgyepek

H3a - Lejtőgyepek egyéb kemény alapkőzeten

H4 - Félszáraz irtásrétek, száraz magaskórósok és erdőssztyeprétek

H5a - Kötött talajú sztyeprétek (lössz, agyag, nem köves lejtőhordalék, tufák)

H5b - Homoki sztyeprétek

H1 - Zárt sziklagyepek, fajgazdag *Bromus pannonicus* gyepek:
Meghatározás: Dolomit és mészkő hegyvidékeinken, többnyire sziklás, sekély talajon előforduló, főként *nyúlfarkfű* fajok és / vagy *magyar rozsnok* alkotta, záródó vagy zárt, félszáraz gyepek.



© Bölöni János
© MÉTA fotótár

Termőhely, elhelyezkedés:

Dolomit- és mészkő hegyvidékeinken északias kitettségben, meredek, sziklás hegyoldalakon, kis hőingású, hűvös, párás mikroklímájú termőhelyeken alakulnak ki. Talajuk váztalaj vagy rendzina.

A környezeti feltételek a magashegységi sziklagyepkére emlékeztetnek. Számos magashegységi faj fordul elő ezen az élőhelyen.

Állománykép:

A gyepalkotó domináns fajok mindegyike, de különösen a *nyúlfarkfüvek* képezhetnek szinte teljesen záródott állományt, amitől fajszegénnyé válik a gyep.

A sziklával tagolt állományok fajgazdagabbak.

Gyakoriak a nagy, színes virágú növények, amelyek az üdezöld gyep- és a fehérlő sziklák háttérével, koranyáron színpompás képet nyújtanak.

A „H1” élőhely jellemző állományképei és fajai



Regenerációs potenciál:

Tudásunk hézagos.

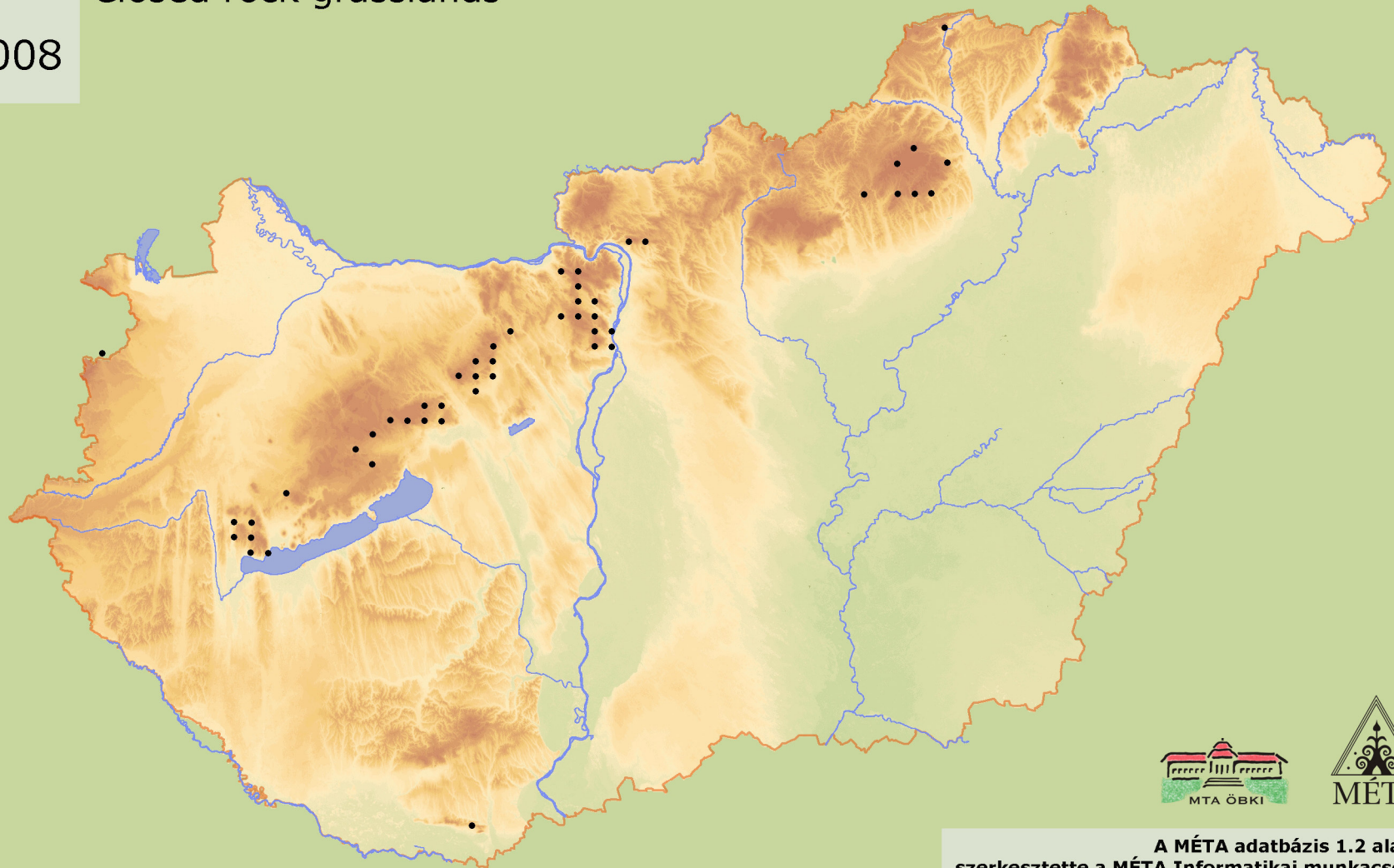
Az ilyen gyepek szerkezete hosszú idő alatt alakulhat ki.
Regenerálódásuk valószínűleg nagyon lassú.

A regeneráció során többnyire valamely fűfaj egyeduralkodóvá válik.
Homogén állományába csak lassan épülnek be újra az élőhelyre jellemző ritka növényfajok.

H1

Zárt sziklagyeppek, fajgazdag Bromus pannonicus gyeppek -
Closed rock grasslands

2008



A MÉTA adatbázis 1.2 alapján
szerkesztette a MÉTA Informatikai munkacsoport
MTA Ökológiai és Botanikai Kutatóintézete
Vácrátót, 2008. november

Ritka és mindig kis kiterjedésben előforduló élőhely, összes hazai kiterjedése 20 ha.

75%-a a Dunántúli-középhegység dolomitból álló részein (Keszthelyi-hegység, Bakony, Vértes, Gerecse, Budai-hegység, Pilis) található.

Előfordul az Északi-középhegységben is (5 ha), itt elsősorban mészkövön (Naszály, Bükk).

H2 - Felnyíló, mészkedvelő lejtő és törmelékgyepek:

Meghatározás: Dolomit vagy könnyen málló mészkő alapkőzeten előforduló, délies kitettségű, köves talajú szárazgyepek. Nyíltabb sziklagyep és zártabb lejtősztyep foltok mozaikja. Állományait sziklai- és sztyepfajok együttes dominanciája jellemzi.



Termőhely, elhelyezkedés:

Hegy- és dombvidékek délies lejtőin, platóin, meszes alapközeten fordulnak elő. Kialakulásuk dolomithoz, vagy könnyen málló mészkövekhez köthető. Talajuk váztaaj vagy rendzina. Mikroklímájuk száraz és meleg, a napi hőingás nagy.

Tipikus a Dunántúli-középhegység dolomitvonulatain.

Állománykép:

Legfontosabb jellemzőjük a mozaikos jelleg. A gyep záródása egy állományon belül is változó.

A nagyobb termetű, évelő, csomós fűvek (*árvalányhajak, csenkeszek, élesmosófű*) és *lappangó sás* uralta sztyeppfoltokhoz a sziklakibúvásokon sziklai növények társulnak.

A „H2” élőhely jellemző állományképei



Regenerációs potenciál:

Kevésbé ismert.

Ezeken a termőhelyeken az erdők kiirtása után a jellemző tájhasználat a legeltetés volt.

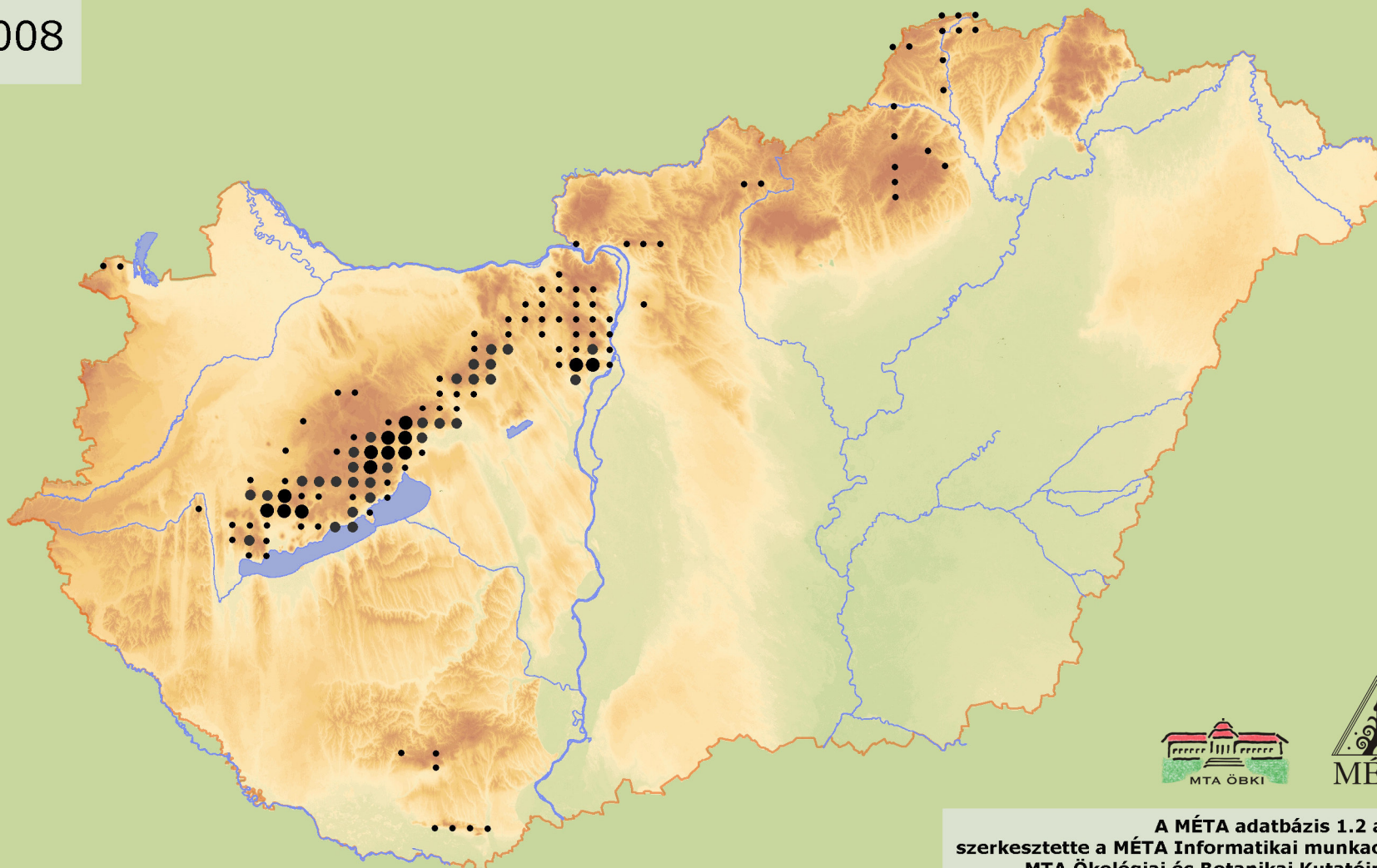
Erős taposás következtében fellépő erózió másodlagos sziklagyepké alakíthatja át az állományokat.

Inváziós fajok alig veszélyeztetik.

H2

Felnyíló, mészkedvelő lejtő- és törmelékgyeppek - Rock steppes

2008



A MÉTA adatbázis 1.2 alapján
szerkesztette a MÉTA Informatikai munkacsoport
MTA Ökológiai és Botanikai Kutatóintézete
Vácrátót, 2008. november

Hazai kiterjedése mintegy 5200 ha.

Elterjedésének súlypontja a Dunántúli-középhegység dolomitos része (Keszthelyi-hegység, Balaton-felvidék, Bakony, Vértes, Budai-hegység, részben Gerecse, Pilis), ahol 5000 ha található.

Az Északi-középhegységben mészkövön 200 ha (Naszály, Cserhát, Bükk, Aggteleki-karszt).

Kis állományai vannak a Dél-Dunántúlon (Mecsek, Villányi-hegység).

H3a - Lejtőgyepek egyéb kemény alapkőzeten:

Meghatározás: Keskenylevelű pászitfűvek uralta középmagas, fajgazdag, záródó, száraz gyepek. A sztyep hegy- és dombvidéki képviselői kemény alapkőzetű lejtőkön. A gyepszint minimális záródása 50%. Állományalkotó fűvei a *pusztai*, *vékony* és *sziklai csenkesz*, az *árvalányhajak*. A sziklagyepi fajok hiányoznak.



Termőhely, elhelyezkedés:

Meszes és szilikátos alapkőzeteken egyaránt jellemzőek.

Talajuk humuszgazdag közethatású talaj.

Leginkább délies és nyugatias lejtőkön találhatóak.

Állománykép:

A közepes magasságú gyepszint záródása legalább 50%. Nyílt foltok is előfordulnak.

A csomós füvek alkotta alapszerkezetben számos kísérőfaj (széleslevelű füvek, évelő kétszikűek) megjelenhet.

A „H3a” élőhely jellemző állományképei és fajai



Regenerációs potenciál:

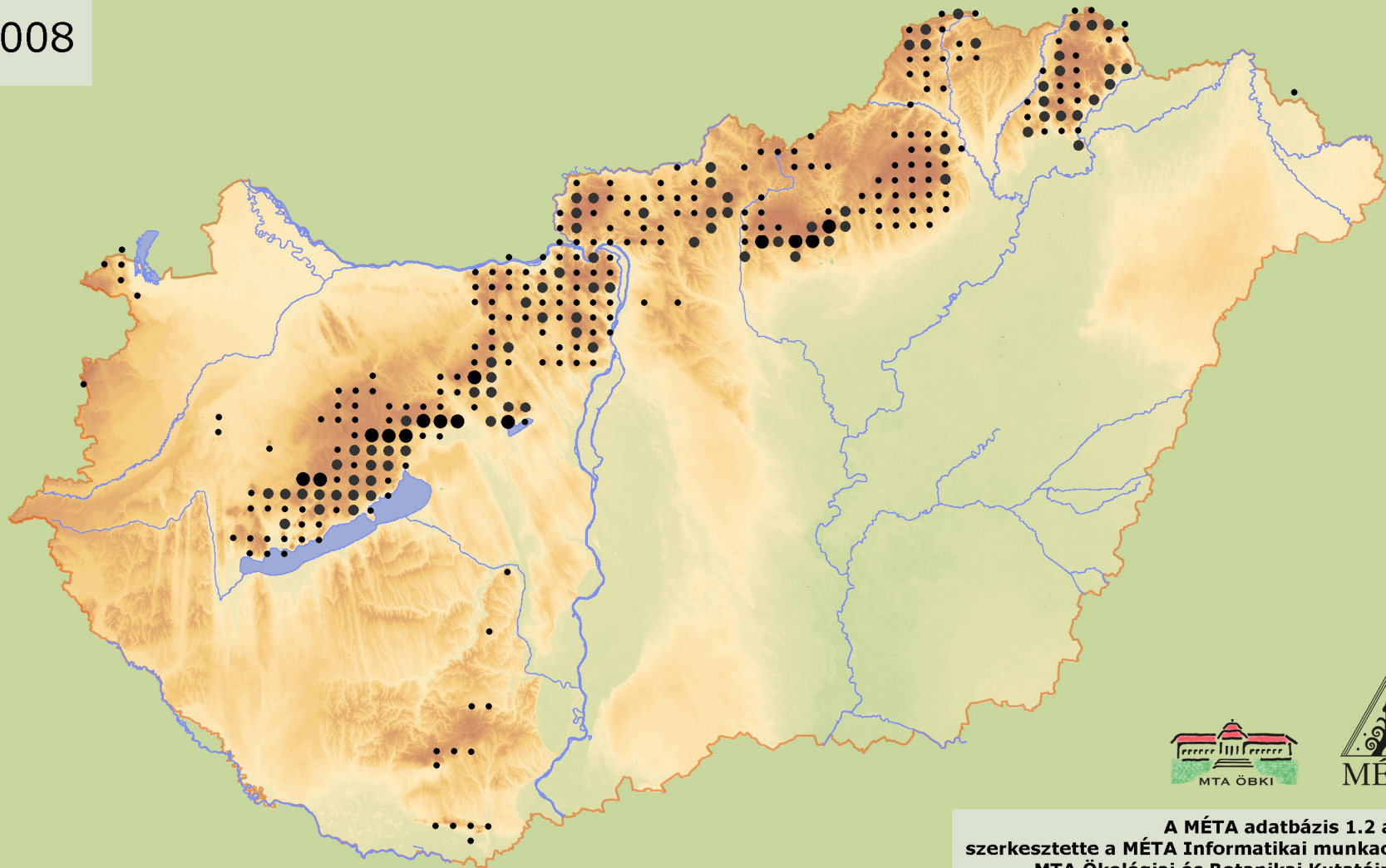
Kevésbé ismert. Eredetüket tekintve kisebb részben ősiek, nagyobb részt több száz éve, száraz erdők leirtása után kialakult, másodlagos állományok.

Az erős bolygatást követően (vadtúltartás) többnyire lassan regenerálódnak.

A regeneráció gátja lehet a cserjésedés, illetve egyes inváziós fajok (*akác, bálványfa*) terjedése is.

H3a Lejtőgyepek egyéb kemény alapkőzeten - Slope steppes

2008



A MÉTA adatbázis 1.2 alapján
szerkesztette a MÉTA Informatikai munkacsoport
MTA Ökológiai és Botanikai Kutatóintézete
Vácrátót, 2008. november

Hazai kiterjedése közel 9500 ha.

Előfordulásának súlypontja a Dunántúli- és az Északi-középhegység (5500 ill. közel 3500 ha).

Kisebb területen található a Dél-Dunántúlon (300 ha, Mecsek, Villányi-hegység).

H4 - Félzáraz irtásrétek, száraz magaskórósok és erdőssztyeprétek:
Meghatározás: Főként széleslevelű pászitfűvek uralta, különböző származású és fajösszetételű, fajokban, így kétszikűekben is gazdag félzáraz irtásrétek, gyepek és magaskórósok. Állományalkotó fűvei a *tollas szálkaperje*, *sudár rozsnok*, *magyar rozsnok*, *hosszúlevelű árvalányhaj* és *fogtekerics*. Erdei fajokat is tartalmaz.



Termőhely:

Főként a középhegységi és dombvidéki tájakban elterjedt, mindenféle alapkőzeten.

Az Alföldön a lösz erdőssztyep része, az egykori erdőszegélyekből, erdei tisztásokból származik, és terjedt rá az északias kitettségű löszvölgy oldalakra (pl. Mezőföld).

Állománykép:

Általában többszintű, magas, zárt, fajgazdag gyep. Az alapját széleslevelű pázsitfűvek sűrű állományai képezik. Keskenylevelű pázsitfűvek (*árvalányhajak, pusztai csenkesz*) is társulhatnak.

A tipikus állományokban sok a kétszikű, amelyek jelentős része erdőssztyep vagy erdei faj (utal az irtásrét eredetre).

A kétszikűek között jellemzőek a magas termetű fajok.

A „H4” élőhely jellemző állományképei



Regenerációs potenciál:

Üde erdők irtásain csak rendszeres legelés vagy kaszálás biztosítja a fennmaradását.

Erdőzónában a vékonyabb termőréttegű, sziklás talajokon a regeneráció általában jó, kezelésre nincs szükség.

A regenerációs képesség erdőssztyep tájban a legjobb. A fás-erdős foltok széléről lehetőség van a gyepek kiterjedésére, rossz körülmények esetén pedig ide húzódnak vissza. A táji környezet tehát nem csak fajkészletével, hanem struktúrájával is elősegítheti a regenerációt.

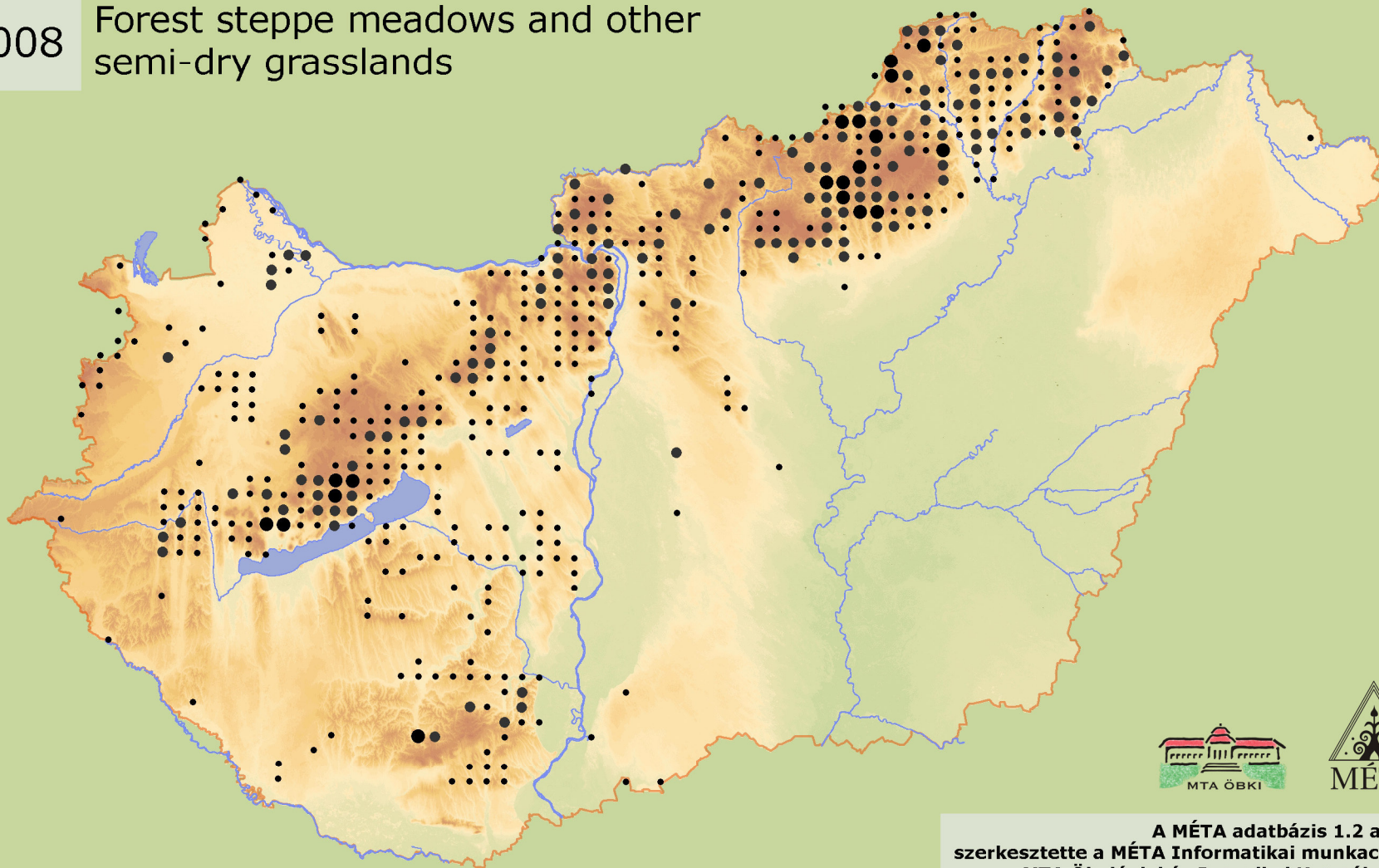
Az élőhely belső változásai általában gyorsak, 5-10 év alatt egy-egy állomány átalakulhat.

H4

Félszáraz irtásrétek, száraz magaskórósok és erdőssztyeprétek -

2008

Forest steppe meadows and other semi-dry grasslands



A MÉTA adatbázis 1.2 alapján
szerkesztette a MÉTA Informatikai munkacsoport
MTA Ökológiai és Botanikai Kutatóintézete
Vácrátót, 2008. november

Jelenlegi kiterjedése mintegy 12 000 ha.

Ennek kétharmada az Északi-középhegységben található (8000 ha).

Sokfelé, de jóval kisebb kiterjedésben (2700 ha) jelenik meg a Dunántúli-középhegységben.

Másutt szórványosabb.

Elsősorban hegy-dombvidéki élőhelytípus, síkvidéken ritka.

H5a – Kötött talajú sztyeprétek (löss, agyag, tufák):

Meghatározás: Elsősorban az alföldi és hegylábi lösz, valamint (a homokot kivéve) minden egyéb, nem kemény alapkőzeten kialakult, humuszgazdag talajú, zárt szárazgyepek. Domináns fűfajaik a *pusztai csenkesz*, az *árva rozsnok*, *deres tarackbúza*, *árvalányhajak* és a *fenyérfű*.



Termőhely:

Az Alföldön és annak peremein löszön kialakult csernozjom talajokon fordul elő. Löszvölgyek lejtőin, szikes puszták löszhátaiban, mezsgyéken, kunhalmokon, löszpartok lankás lejtőin tenyésznek.

Hegylábi előfordulásai közethatású vagy barna erdőtalajokra esnek. A talajok humusztartalma a felső rétegben magas.

Állománykép:

A legszebb állományok zárt, többszintű, fajgazdag, kétszikűekben is bővelkedő gyepek. A talajfelszínre terülő és tölevélrózsás növények fekszenek (*kakukkfű*, *kései pitypang*), följük a különféle pázsitfűvek, valamint *kutyatej*, *peremizs*, *zsálya*, *csüdfű*, stb. fajok nőnek, a virágzatok és egyes fészkesek (pl. *budai imola*), ernyősök (pl. *gurgolya*) pedig az akár 1 m magas legfelső szintben helyezkednek el.

A „H5a” élőhely jellemző állományképei és fajai



Regenerációs potenciál:

A löszgyepeket természetes zavarás mellett is a folyamatos helyi megújulás, alkalmazkodás jellemzi.

A regeneráció szempontjából a leggyakoribb probléma a propagulum utánpótlás hiánya, máskor a termőhely sérül.

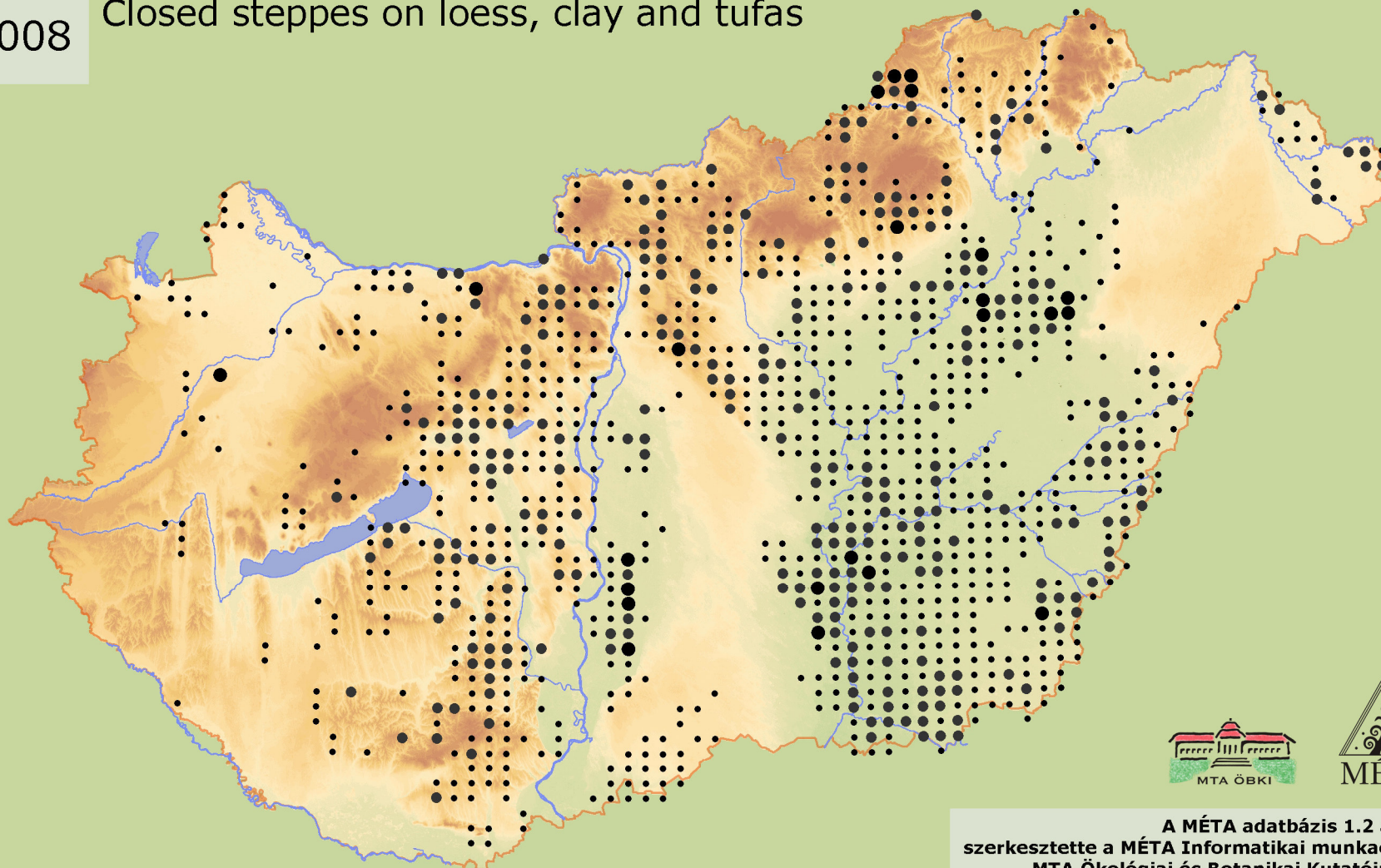
A túlzott zavarás mellett a szükséges zavarás (enyhe legelés) hiánya is káros.

H5a

**Kötött talajú sztyeprétek (löss, agyag,
nem köves lejtőhordalék, tufák) -**

2008

Closed steppes on loess, clay and tufas



A MÉTA adatbázis 1.2 alapján
szerkesztette a MÉTA Informatikai munkacsoport
MTA Ökológiai és Botanikai Kutatóintézete
Vácrátót, 2008. november

Összkiterjedésük mintegy 25000 ha.

Legelterjedtebb a Tiszai-Alföldön (11800 ha) löszhátakon, mezsgyéken.

Fajgazdagabb állományok maradtak az Északi-középhegységben (kb. 3800-4300 ha) és a Dunántúli-középhegységben (1840 ha).

A Dunai-Alföldön (3700 ha) a Mezőföldön vannak természetesebb, a Duna-síkon leromlottabb állományai.

A Dunántúli-dombság keleti felében (2030 ha).

Másutt ritka.

H5b - Homoki sztyeprétek:

Meghatározás: Az alföldeken, homok alapkőzeten kialakult, humuszgazdag talajú zárt szárazgyepek. A gyepszint minimális záródása 50%. Domináns fűfajaik a *rákosi* és a *pusztai csenkesz*, *élesmosófű*, *kunkorgó árvalányhaj*, *fenyérű*.



Termőhely, elhelyezkedés:

Az alföldi homokhátságok sztyeprétjei. Az alapkőzet kolloidokban gazdag homok. Talajuk humuszos homoktalaj. Kialakulásukhoz hozzájárult a Nagyalföld közepének kontinentális klímája is.

Termékeny talajaik miatt a sík vidékeken szinte mindenütt beszántották állományaikat. Csak töredékesen maradtak fenn, részben degradált és sokszor másodlagos állapotban.

Állománykép:

Kinézetükre jellemző, hogy a fő szerkezetképző általában csomós fű vagy sás, amelyek ritkás gyepében szálas füvek és alacsony évelők fordulnak elő. Kétszikűekben meglehetősen gazdagok.

A „H5b” élőhely jellemző állományképei



Regenerációs potenciál:

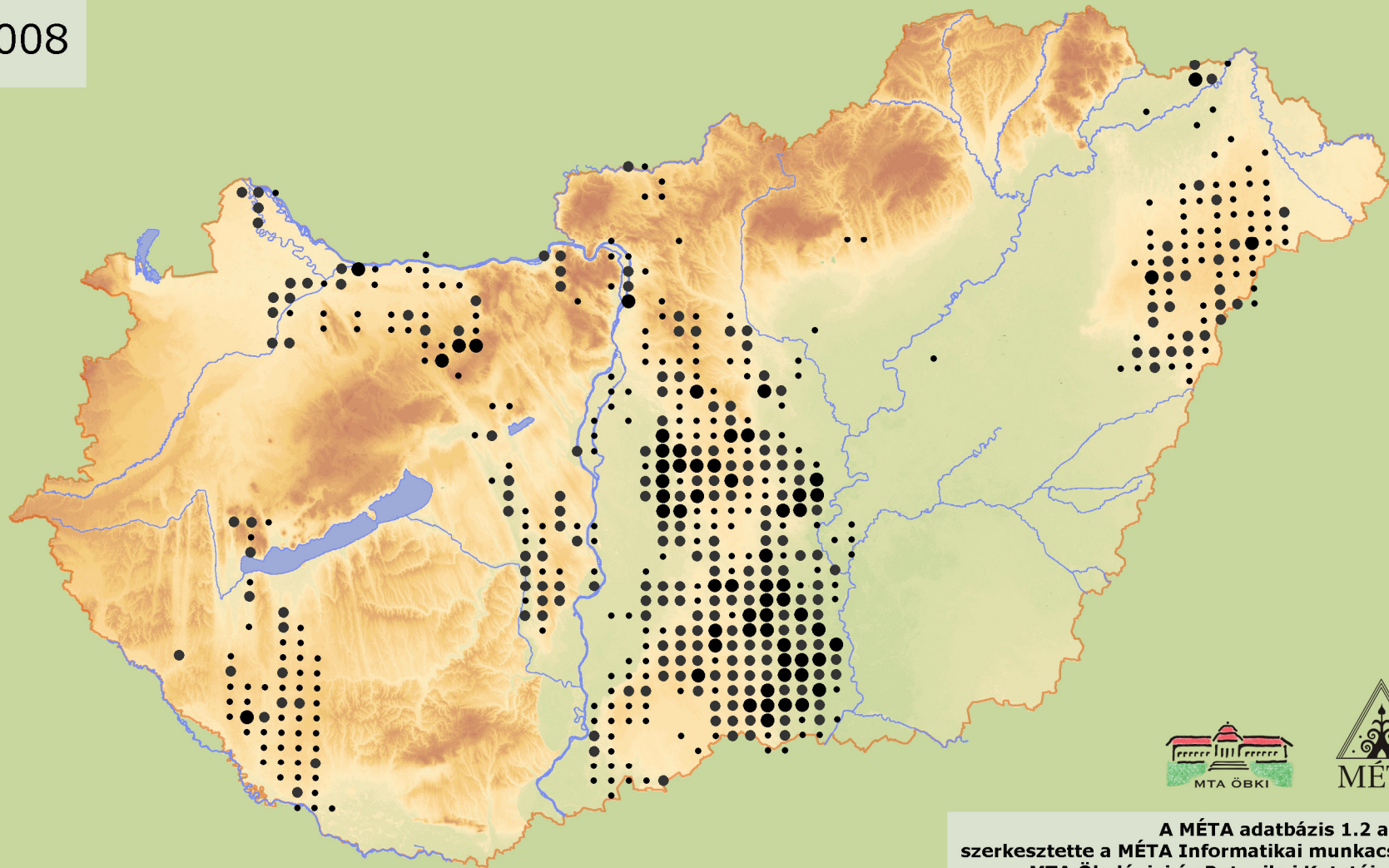
Dinamikai folyamataikról keveset tudunk.

Az erős zavarások után többnyire lassan és megváltozott formában regenerálódnak.

A regenerációnak gátja lehet a becserjésedés, illetve az, hogy érzékenyek a *selyemkóró* inváziójára.

H5b Homoki sztyeprétek - Closed sand steppes

2008



A MÉTA adatbázis 1.2 alapján
szerkesztette a MÉTA Informatikai munkacsoport
MTA Ökológiai és Botanikai Kutatóintézete
Vácrátót, 2008. november

Az ország homokterületein szinte mindenhol előfordul. Országos kiterjedése mintegy 28000 ha.

Az állományok 73% a Dunai-Alföld meszes homokvidékein található (20500 ha), a Kiskunságban és a Tengelici-homokvidéken.

A Nyírségben 4000 ha.

A Kisalföldön Győr környékén 1000 ha.

Somogyban (950 ha) savanyú homokon.

A Dunántúli-középhegység peremén (1400 ha).

Az Északi-középhegységben (380 ha, főleg a Gödöllői-dombvidéken).

A természetes eredetű és/vagy legalább közepes fajgazdagságú állományok kiterjedése csupán néhány ezer hektár lehet.

Nem ruderalis pionír növényzet

I1 - Üde természetes pionír növényzet

I2 - Lössfalak és szakadópartok növényzete

I3 - Sziklafalak és kőfalak pionír növényzete

I4 - Árnyéktűrő nyílt sziklanövényzet

I1 – Üde természetes pionír növényzet:

Meghatározás: Folyók medrében és hullámterén, ritkábban mocsarakban, belvizes mélyedésekben a vízborítást követő szabad felszíneken kifejlődő, döntően egyéves, alacsony, törpekákás fajok alkotta pionír növényzet. Rizsföldeken és belvizes években szántókon is előfordul. Fajai nem ruderálisak! Sok ritka, védett, veszélyeztetett faj élőhelye (pl. *palkasás*, *látonya* fajok, *iszapfű*). Jellemzőek a *palka* fajok, apró termetű *szittyók* és *csetkákák*, az *iszaprojt*, a *henye vasfű*.



Termőhely:

A folyók medrében és hullámterén, valamint mellékágaiban a jelentős vízszintingadozás évről-évre újabb nyers felszíneket hoz létre. A talaj tápanyagban szegény nyers öntéstalaj, magas a homok- és iszap frakció aránya.

A belvizes területek időszakos vízborítású részein is kialakul.

Állománykép:

A nagyon rövid tenyészidőszak miatt (általában csak 1-2 hónap, majd újabb elöntés vagy száraz időszak következik) a fajok alacsony növésűek, gyorsan magvakat érlelnek. A borítás általában alacsony.

Az „I1” élőhely jellemző állományképei és fajai



Regenerációs potenciál:

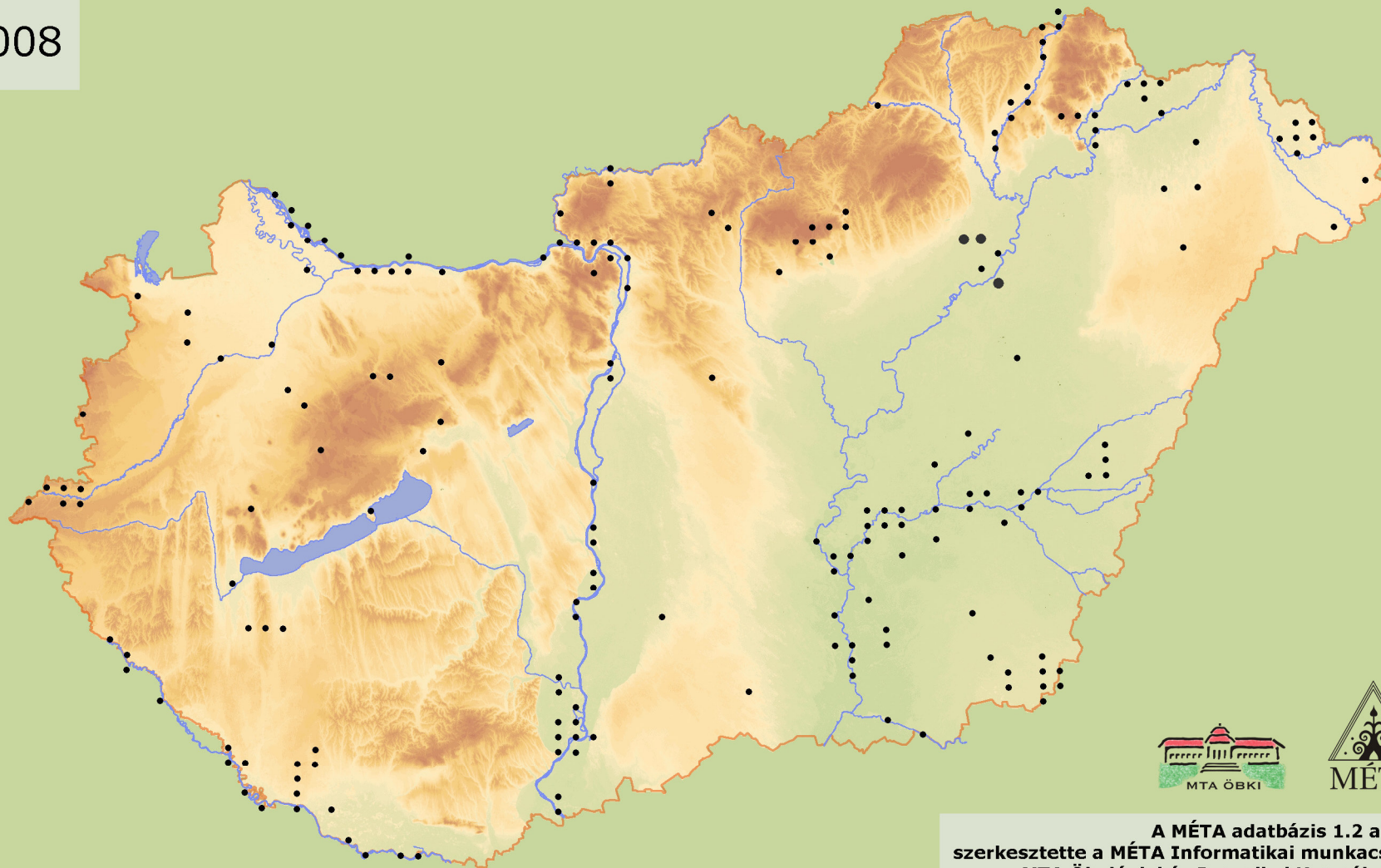
Ez a növényzeti típus igen rövid életű, állandó zavarásra van szüksége, amit nagy folyóink évente ismétlődő jelentős vízszintingadozása, illetve szántók esetében a művelés biztosít. A víz egyes helyeken rombolja a felszínt, másutt lerakja hordalékát, és ez által lehetővé teszi e növényzeti típus újbóli létrejöttét.

I1

Üde természetes pionír növényzet -

Amphibious communities on river gravel and sand banks

2008



A MÉTA adatbázis 1.2 alapján
szerkesztette a MÉTA Informatikai munkacsoport
MTA Ökológiai és Botanikai Kutatóintézete
Vácrátót, 2008. november

Nem kielégítően dokumentált élőhely. A belvizes szántók általában kimaradtak a térképezésből.

200 hektárnyit térképeztünk, de ez belvizes években sokszorosára nőhet, míg száraz években az élőhely a folyók parti zónájára korlátozódik.

Csak megfelelő csapadékú évben dokumentálhatók állományai.

I2 – Lössfalak és szakadópartok növényzete:

Meghatározás: Természetes löszfalak, löszös-agyagos szakadópartok, meredek löszlejtők nyílt pionír növényzete, legtöbbször *heverő seprőfű*-vel és *taréjos tarackbúza*-val. Ide tartoznak a kunhalmokon található állományok is.



Termőhely:

Löszfalakon, szakadópartokon, meredek lejtőkön, löszmélyutak peremén, kunhalmokon, földvárakon alakul ki.

A lejtő vagy fal meredeksége száraz alföldi térségekben legalább 30-40°-os, máshol legalább 50-60° (egészen 90°-ig), ami lehetővé teszi a talaj erózióját, állandó pusztulását, és félsivatagi-sivatagi körülmények kialakulását. A part akár több 10 m magas is lehet.

A talaj csupasz vázta.

Állománykép:

Az állomány mindig nyílt, az edényes növényzet legfeljebb 30-40%-os záródású.

A félcserjés *heverő seprűfű* bokrocskái ritkásan, a falon lógva nőnek. Közöttük laza gyepet alkotnak egyes fűfélék és kétszikűek. Az évelő füvek (*taréjos tarackbúza*) a kisebb-nagyobb párkányokon jellemzőek.

Az „I2” élőhely jellemző állományképei és fajai



Regenerációs potenciál:

A regenerációs képesség általában jó, de feltétel a partfal időnkénti leszakadása, suvadása, rendszeres eróziója.

Ha a növényzet záródik, mert fásszárúak (pl. akác) megtelepedése megállítja a partfal leszakadását, akkor a regeneráció lehetősége megszűnik, az állomány átalakul.

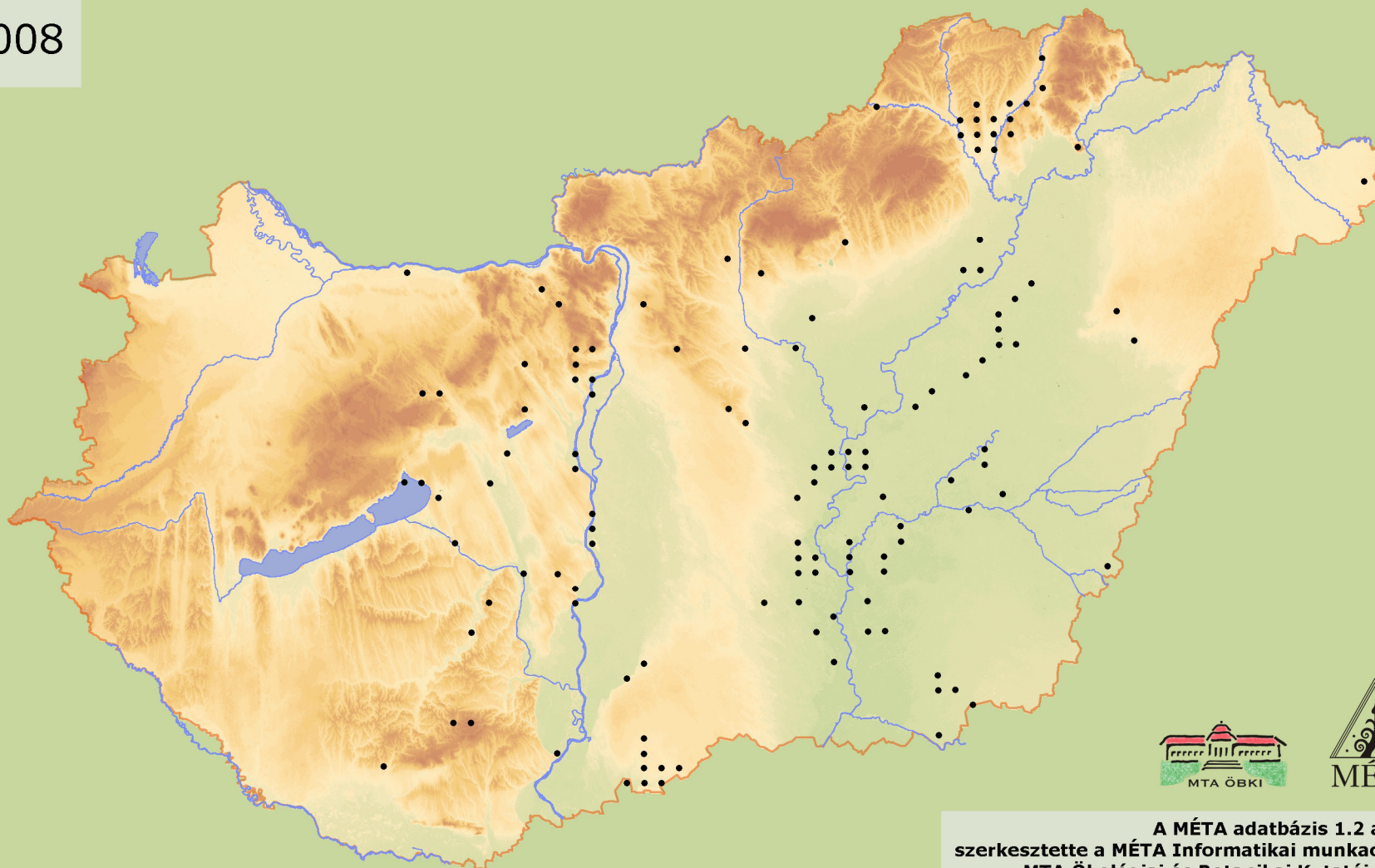
A délies kitettségű falak növényzete könnyebben regenerálódik, míg északias kitettségben jelentősebb a növényzet záródása, és az *ördögcérna* is könnyebben terjed.

Akácokkal szomszédos falak könnyen elgyomosodnak.

I2

Löszfalak és szakadópartok növényzete - Semi-desert vegetation on loess cliffs

2008



A MÉTA adatbázis 1.2 alapján
szerkesztette a MÉTA Informatikai munkacsoport
MTA Ökológiai és Botanikai Kutatóintézete
Vácrátót, 2008. november

Dokumentált hazai kiterjedése kb. 95 ha (152 lelőhely), de a löszfalak közel függőleges volta miatt ennek valószínűleg két-háromszorosa.

Leggyakoribb a Tiszai-Alföldön (42 ha), itt kunhalmokon fordul elő.

27 hektárnyi van a Dunai-Alföldön (elsősorban a Mezőföldön és Bácskában).

A Dunántúli-dombságban (12 ha, 20 lelőhely).

Az Északi-középhegységben (10 ha, 30 lelőhely, főleg a Sajó és Hernád-mentén).

Ritka a Dunántúli-középhegységben (4 ha, 5 lelőhely).

I3 - Sziklafalak és kőfalak pionír növényzete

Meghatározás: Természetes sziklafelszíneken, felhagyott kőbányákban vagy kőfalakon kialakuló szárazságtűrő, pionír sziklagyep társulások, mészből gazdag alapkőzeten. A növényzet nagyrészt a sziklafelszínre tapadó különböző zuzmó- és mohafajokból áll, a hajtásosok közül főként az egyéves, a szukkulens és törpecserje fajok jellemzőek (*varjúháj* és *kővirózsa* fajok, *sziklai ternye*, stb.).



Az „I3” élőhely jellemző képei



Regenerációs potenciál:

Bizonyára igen jó. Alapvetően lassan változó élőhelytípus.

A természetes bolygatásokat (szikladarabok leválása, erózió) komolyabb károsodás nélkül elviseli.

14 - Árnyéktűrő nyílt sziklanövényzet:
Meghatározás: Hegyvidékeink árnyas,
üde sziklakibúvásain, sziklafalain,
törmeléklejtőin, előforduló, nyílt, gyakran
fejlett mohaszintű élőhely. Az évelő
füvek elszaporodásához a talaj hiánya, a
fényszegénység nem teremtenek
megfelelő feltételeket.



Termőhely, elhelyezkedés:

Hegyvidékeink árnyas, üde sziklakibúvásain, sziklafalain, törmelékletőin (általában északias kitettségekben) fordul elő. A mohapárnával borított sziklák köves-sziklás váztafaján csak néhány hajtásos növény képes megélni. Az élőhely hűvös, párás, fényszegény. A sziklafalakon gyakran szivárgóvíz jut a felszínre.

Állománykép:

A sziklák, a törmelék egy részét mohapárnák borítják, amelyekben páfrányok, évelők, alacsony cserjék és pionír fafajok telepsznek meg.

Az „I4” élőhely jellemző
állományképe



Regenerációs potenciál:

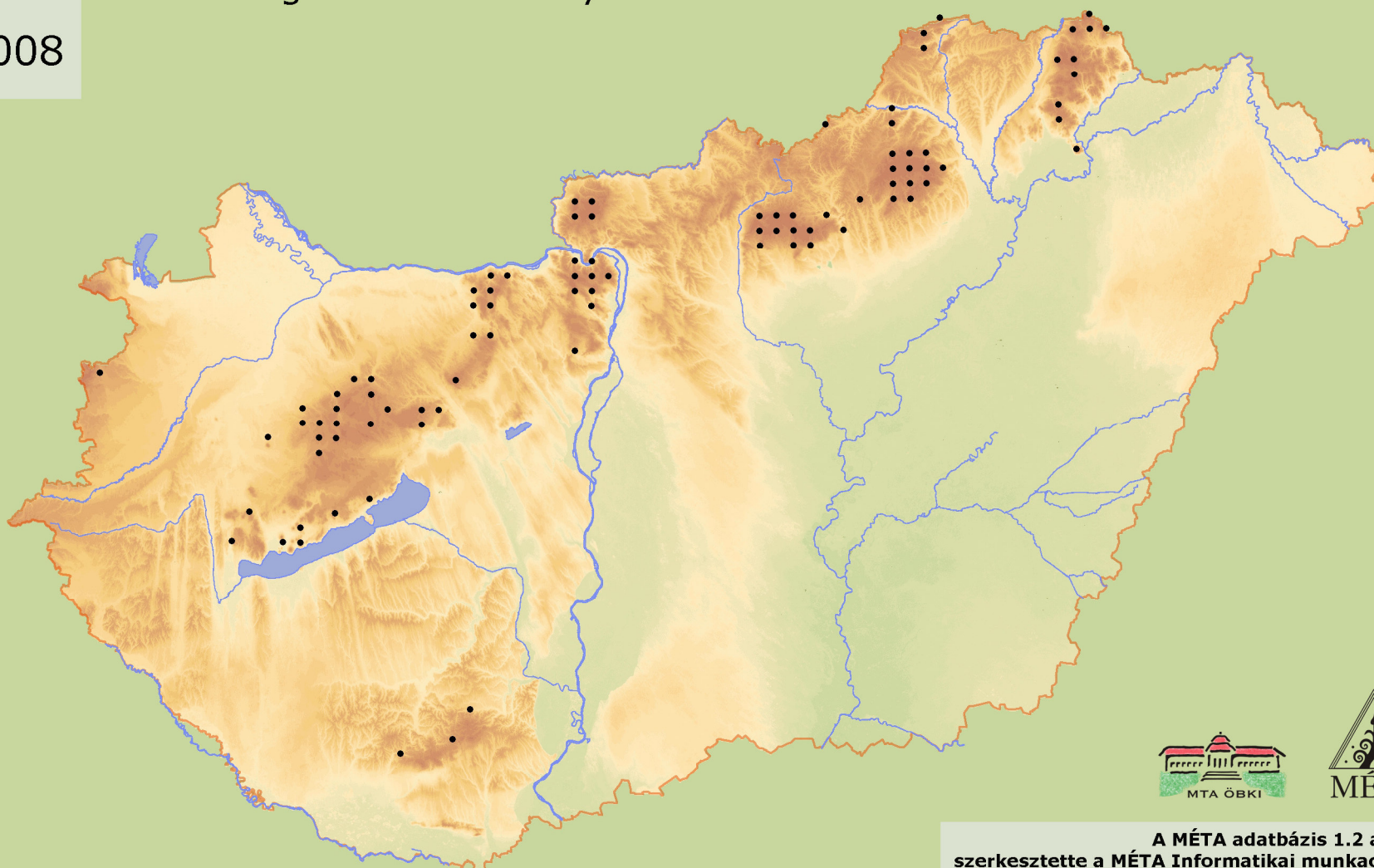
Lassan változó élőhelytípus. A természetes bolygatásokat (vadkár, szikladarabok leválása, erózió) többnyire károsodás nélkül elviseli.

Káros a környező erdőállomány levágása, ami az élőhely mikroklímáját megváltoztatja. Ilyen esetben a regeneráció, az erdő újbóli felnövéseig, évtizedekig eltarthat. Időlegesen a termőhelyet vágásnövényzet boríthatja el.

I4

Árnyéktűrő nyílt sziklanövényzet -
Pioneer vegetation on shady rock cliffs

2008



A MÉTA adatbázis 1.2 alapján
szerkesztette a MÉTA Informatikai munkacsoport
MTA Ökológiai és Botanikai Kutatóintézete
Vácrátót, 2008. november

A sziklafalakon való megjelenés miatt elterjedését inkább előfordulási gyakoriságával lehet jellemezni.

Az Északi-középhegységben (190 előfordulás), a Bükkben, Mátrában, Sátor-hegységben, Börzsönyben és az Aggteleki-karszton.

A Dunántúli-középhegységben ritkább, mintegy 60 előfordulás, (Bakony, Pilis, Visegrádi-hegység, Gerecse).

Néhány helyen előfordul a Mecsekben is.

Egyéb fátlan élőhelyek

OA - Jellegtelen fátlan vizes élőhelyek

OB - Jellegtelen üde gyepek és magaskórósok

OC - Jellegtelen száraz- vagy félszáraz gyepek és magaskórósok

OD - Lágyszárú özönfajok állományai *

OG - Taposott gyomnövényzet és ruderális iszapnövényzet *

OF - Magaskórós ruderális gyomnövényzet *

OA – Jellegtelen fátlan vizes élőhelyek:

Meghatározás: Jellegtelen, leromlott, vizes vagy kiszáradó vizes élőhelyek, amelyek a természetközeli élőhelyi kategóriákba nem sorolhatók be, és fásszárú növényzetet nem vagy alig tartalmaznak. A jellegtelenség oka és a terület eredete sokféle lehet.



Termőhely: Lásd [A, B, C] élőhelyeknél.

Jellegtelen, leromlott, vizes vagy kiszáradó élőhelyek.

Ide tartoznak pl. a kiszáradt, elgyomosodott vagy másodlagos magassásosok, a jellegtelen nádasok, az időnként kiszáradó holt medrek, folyómedrek és kubikgödrök jellegtelen mocsári közösségei, az árterek és mocsarak ruderalis és félruderalis növényzetének nedvesebb típusai és a belvizes szántók másodlagos mocsarai is.

Állománykép:

Nagyon változatos.

Az „OA” élőhely jellemző állományképei



Regenerációs potenciál:

A regeneráció szempontjából kedvező a környezet fajgazdagsága, a társulásalkotó fajok megléte, a vízellátottság, vízminőség, tápanyaggazdagság.

A drasztikus tájhasználat fékezi a regenerációt.

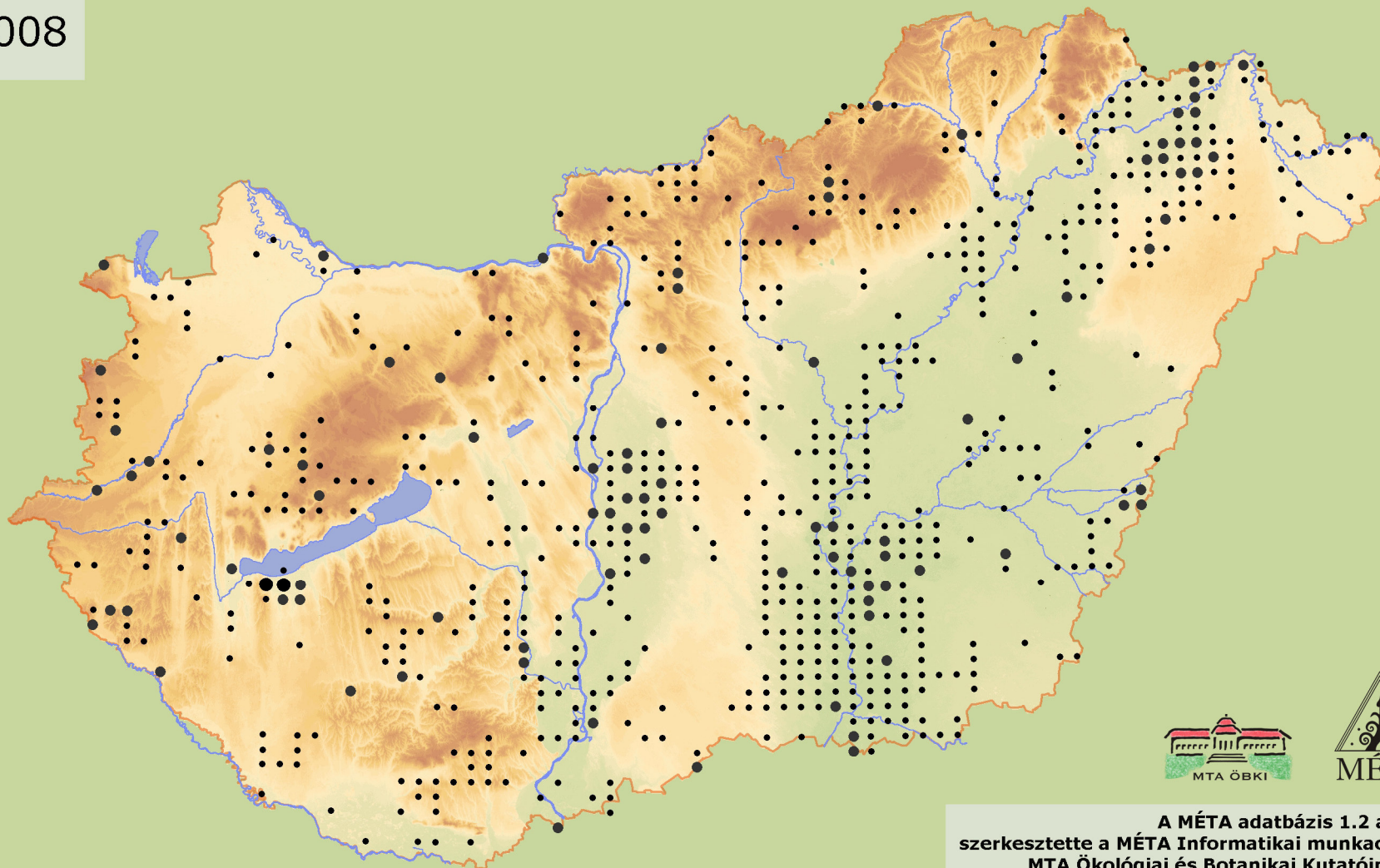
Az inváziós fajokkal (*Solidago spp.*, *Aster spp.*, *Amorpha fruticosa*) való előzönlés veszélye nagy, ami a regenerációt meggátolja.

OA

Jellegtelen fátlan vizes élőhelyek -

Uncharacteristic inland water and water fringe vegetation

2008



A MÉTA adatbázis 1.2 alapján
szerkesztette a MÉTA Informatikai munkacsoport
MTA Ökológiai és Botanikai Kutatóintézete
Vácrátót, 2008. november

Becsült összkiterjedése mintegy 6140 ha.

Állományainak kétharmada az Alföldön található: a Tiszai-Alföldön 2380 ha, a Dunai-Alföldön 1500 ha.

Gyakoribb még a Dunántúli-dombságban (1100 ha).

Másutt ritkább.

OB – Jellegtelen üde gyepék és magaskórósok:

Meghatározás: Jellegtelen üde gyepék és magaskórósok, amelyek a természetközeli élőhelyi kategóriákba nem sorolhatók be. A jellegtelenség oka (degradáltság, kevert fajkészlet, gyomosság) és a terület eredete igen sokféle lehet.



© Biró Marianna
META Fotótár

Termőhely: Lásd [D, E, F] élőhelyeknél.

Ide tartozik pl. a másodlagos, jellegtelen magaskórósok gátak mentén, a jellegtelen üde rétek, továbbá az elgyomosodott, felhagyott üde legelők, a korábban felülvetett kaszálók, a siskanádas jellegtelen rétek.

Állománykép:

Nagyon változatos.

Az „OB” élőhely jellemző állományképei



Regenerációs potenciál:

A regeneráció szempontjából kedvező a környezet fajgazdagsága, a társulásalkotó fajok megléte, a vízellátottság, tápanyaggazdagság.

A drasztikus tájhasználat fékezi a regenerációt.

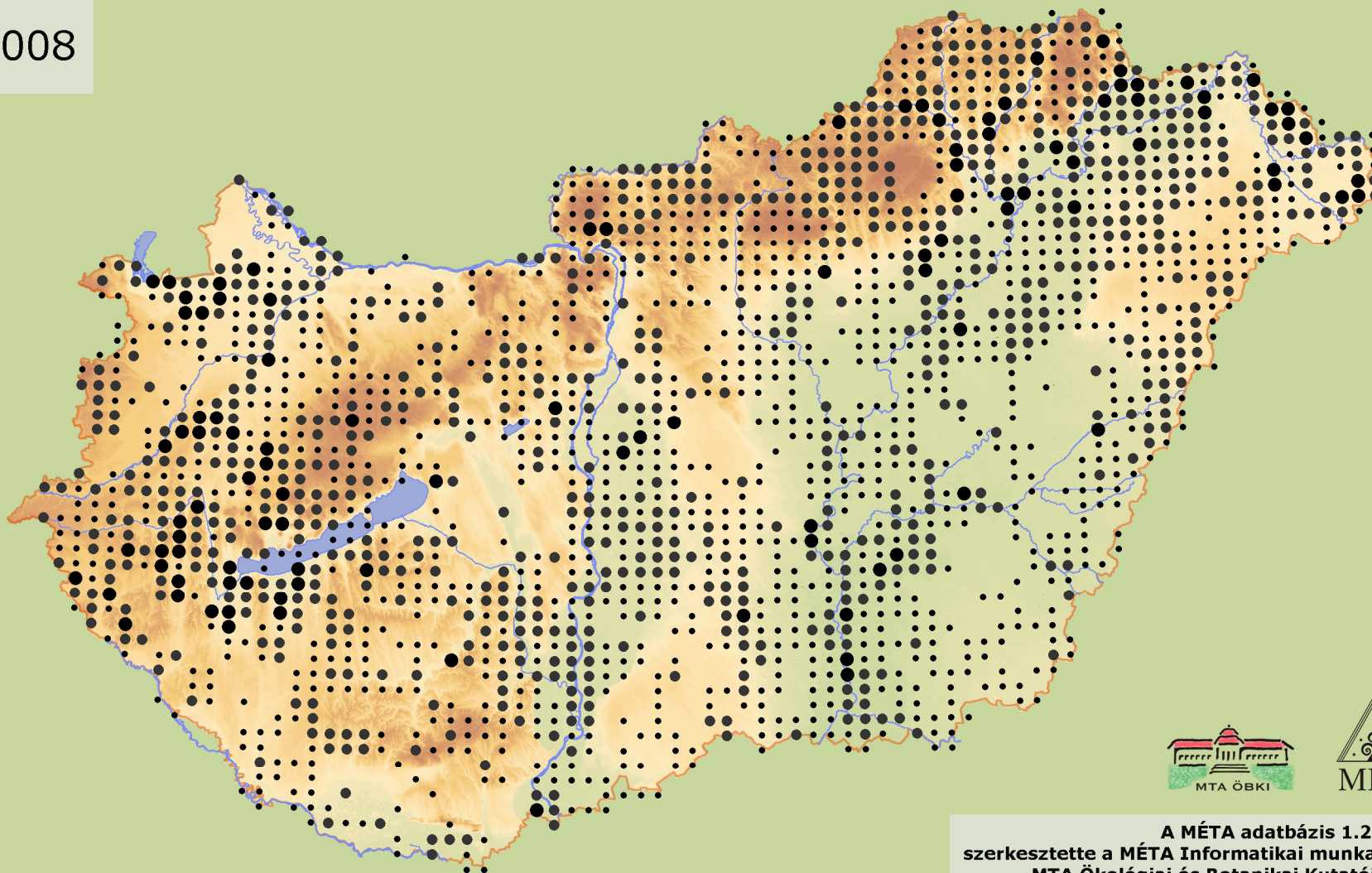
Az inváziós fajokkal (*Solidago spp.*, *Aster spp.*, *Asclepias*, *Amorpha fruticosa*) való előzönlés veszélye nagy, ami a regenerációt meggátolja.

A rendszeres legeltetés, kaszálás visszaszorítja a magaskórós zavarástűrő fajokat és a legtöbb inváziós fajt.

OB

Jellegtelen üle gyepok és magaskórósok - Uncharacteristic wet meadows and wet tall-herb communities

2008



A MÉTA adatbázis 1.2 alapján
szerkesztette a MÉTA Informatikai munkacsoport
MTA Ökológiai és Botanikai Kutatóintézete
Vácrátót, 2008. november

A jellegtelen mocsaraknál gyakoribb, a jellegtelen szárazgyepekénél ritkább élőhely.

Jelenlegi hazai kiterjedése mintegy 68500 ha. Országosan viszonylag egyenletes elterjedésű.

A Tiszai-Alföldön van a legtöbb (23800 ha), de gyakori az Északi-középhegységben (10100 ha), a Dunántúli-dombságban (6900 ha), a Nyugat-Dunántúlon (8900 ha) és a Dunai-Alföldön (8900 ha) is.

Jelentős állományai vannak a Kisalföldön (5400 ha) és a Dunántúli-középhegységben (4410 ha).

OC – Jellegtelen száraz- vagy félszáraz gyepek és magaskórósok:
Meghatározás: Jellegtelen száraz- vagy félszáraz gyepek és magaskórósok,
amelyek a természetközeli élőhelyi kategóriákba nem sorolhatók be. A
jellegtelenség oka és a terület eredete igen sokféle lehet.



© Biró Marianna
MÉTA Fotótár

Termőhely: Lásd [E-I] élőhelyeknél.

Ide tartoznak a régebben felhagyott szántók, szőlők és gyümölcsösök gyepei (a parlagok!), a korábbi túllegeltetéstől jellegtelenné vált vagy elgyomosodott legelők. A gátak, mezsgyék, árvízvédelmi töltések és az azokon található szárazgyepek, a vetett szárazgyepek, siskanádasok, a település széli zavart szárazgyepek, a fajszegény csillagpázsitos gyepek, de a felhagyott focipályák is.

Állománykép:

Nagyon változatos.

Az „OC” élőhely jellemző állományképei



Regenerációs potenciál:

A regeneráció szempontjából kedvező a környezet fajgazdagsága, a társulásalkotó fajok megléte, a tápanyaggazdagság, a termőhely szélsőségessége (szikes, sziklás, száraz jelleg).

A rendszeres legeltetés, kaszálás visszaszorítja a zavarástűrő magaskórós és a legtöbb inváziós fajt.

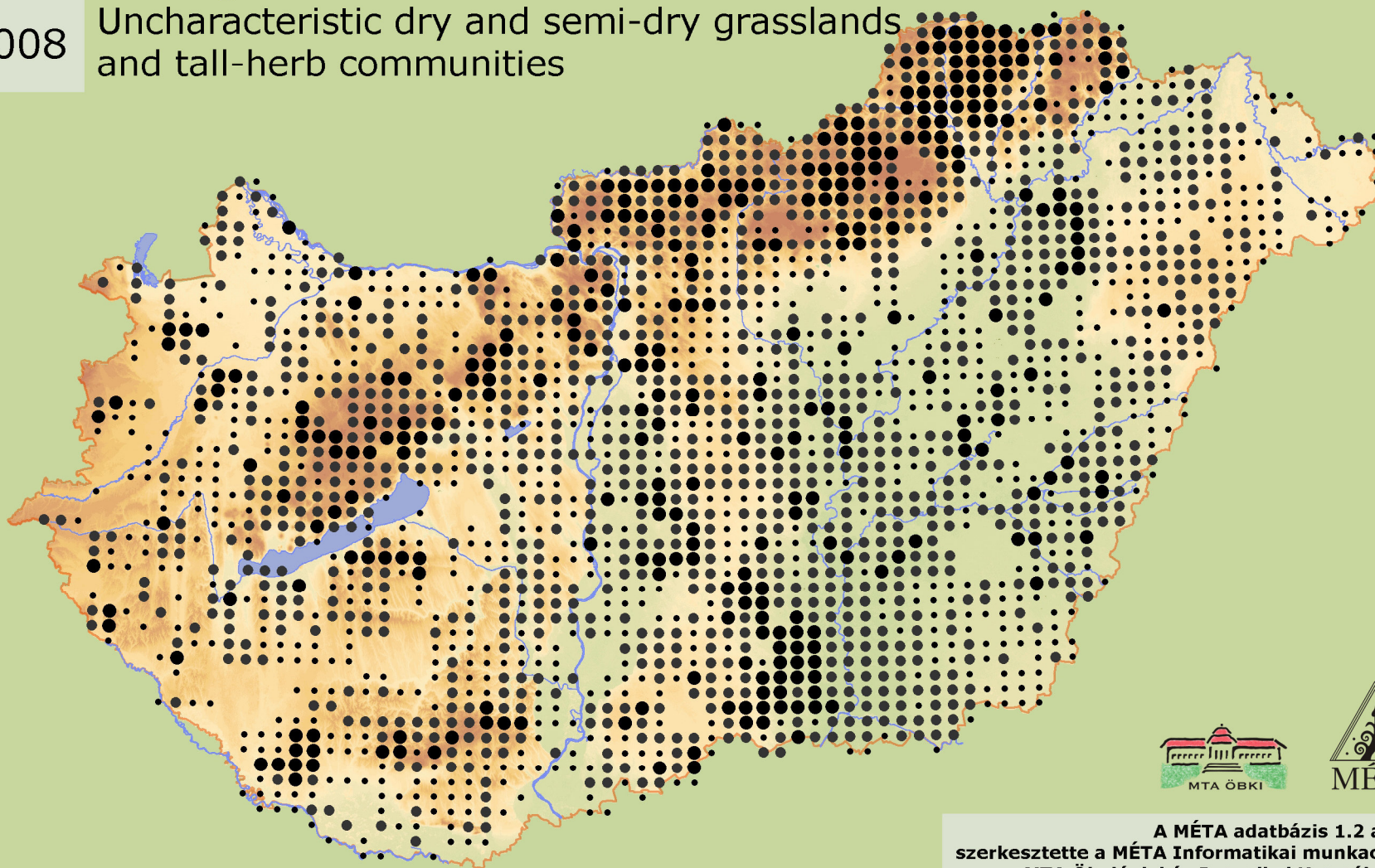
Degradáló tényezők: erózió, vadtúltartás, túllegeltetés, égetés, mechanikai sértések (pl. taposás, tárcsázás), inváziós fajok.

OC

Jellegtelen száraz- vagy félszáraz gyepek és magaskórósok -

2008

Uncharacteristic dry and semi-dry grasslands
and tall-herb communities



A MÉTA adatbázis 1.2 alapján
szerkesztette a MÉTA Informatikai munkacsoport
MTA Ökológiai és Botanikai Kutatóintézete
Vácrátót, 2008. november

Jelenlegi hazai kiterjedése mintegy 157000 ha.

Az állományok zöme parlag, kiszárított rét, degradált legelő és/vagy gyepjavításon átesett terület.

Bár az egész országban elterjedt, a Dunántúl nyugati részén ritkább.

A legnagyobb állományok az Északi-középhegységben vannak (48000 ha), ezek zöme parlag, illetve degradált legelő.

A Tiszai- és a Dunai-Alföldön egyaránt 34000 ha van belőle.

A Dunántúli-középhegységben is gyakori (17700 ha).

A Dunántúli-dombságban (13400 ha).

Kisebb kiterjedésű a Kisalföldön (4000 ha) és a Nyugat-Dunántúlon (6100 ha).

OD - Lágyszárú özönfajok állományai

Meghatározás: Lágyszárú özönfajok (pl. *Solidago*, *Aster*, *Helianthus* fajok) által uralt területek. Az özönfajok borítása nagyobb, mint 50%. Az előzőnlött élőhellyel általában hibridkategóriát alkot. Ha csak özöngyomokból és gyomokból áll, természetességi értéke 1-es, a gyepragmentumokkal mozaikoló állományoké 2-es.



Az „OD” élőhely jellemző állományképe



OG - Taposott gyomnövényzet és ruderális iszapnövényzet

Meghatározás: Erős taposással zavart területek egyszintű, többnyire alacsony, elfekvő növényzete, csupasz talajfelszínek gyomvegetációja, valamint ruderális iszapnövényzete. Létrejöhet állattartó telepek udvarán, itatóhelyek környékén, tartósan vízzel borított vagy degradált, bolygatott felszíneken (belvizes szántók, libalegelők, vaditatók). Egyévesek uralta, ruderális pionír növényzet. Jellemző fajok: *madárkeserűfű*, *kőperje*, *egynyári perje*, *angolperje*, *nagy útifű*, *kakaslábfű* fajok. Ide tartoznak a vegetációval részben borított széles földutak is.



OF - Magaskórós ruderális gyomnövényzet

Meghatározás: Száraz, gyomos élőhelyek részben magaskórós gyomnövényzete, leggyakrabban útszéleken, rézsükön, töltéseken, roncsterületeken, vasutak mentén. Jellemzőek a *gyalogbodza*, *bürök*, *libatop*, *disznóparéj*, *üröm*, *laboda* fajok.

