

# Magyarország élőhelyei

Részletes rész V.

Nagy József  
2010.

Készült a MÉTA Forrás CD, 2010 anyagainak a felhasználásával  
Összeállította: Molnár Zs., Bíró M. és Horváth F. MTA ÖBKI, Vácrátót

## **Cserjések és szegélyek**

J1a - Fűzlápok, lápcserjések

J3 - Folyómenti bokorfüzesek

P2a - Üde cserjések

P2b - Galagonyás-kökényes-borókás cserjések

P2c - Idegenhonos cserje vagy japánkeserűfű fajok uralta állományok

M6 - Sztyepcserjések

M7 - Sziklai cserjések

M8 - Száraz-félszáraz erdő- és cserjés szegélyek

## J1a – Fűzlápok, lápcserjések:

Meghatározás: Lefolyástalan területeken és feltöltődőben lévő morotvákban kialakult, elsősorban a *rekettyefűz* uralta, pangó vizű, tőzeges talajú, gyakran fajszegény, lápi élőhelyek.



***Termőhely:***

A fűzlápok mocsári és lápi növényzet (nádasok, zsombékosok, lápok) becserjésedésével jönnek létre. Tőzeges láptalajuk savanyú. Vizük a humin anyagoktól barnás színű. Vízutánpótlásukat források, patakok és folyók talajvízszintje biztosítja.

Nálunk főként hűvösebb dombvidékeken, illetve alföldi peremvidékeken fordulnak elő.

***Állománykép:***

Gyakran nádasokkal, zsombékosokkal vagy úszólápokkal érintkeznek. Többnyire 2-5 m magas, sűrű cserjések. Jellemző fás növénye a *rekettyefűz* (*Salix cinerea*), amely jellegzetes, félgömb alakú bokrokat alkot.

Gyepszintjük magas vízállású helyeken gyér.

# A „J1a” élőhely jellemző állomány- képei és fajai



© Bölöni János  
© MÉTA Fotótár



© Bölöni János  
© MÉTA Fotótár



© Bölöni János  
© MÉTA fotótár

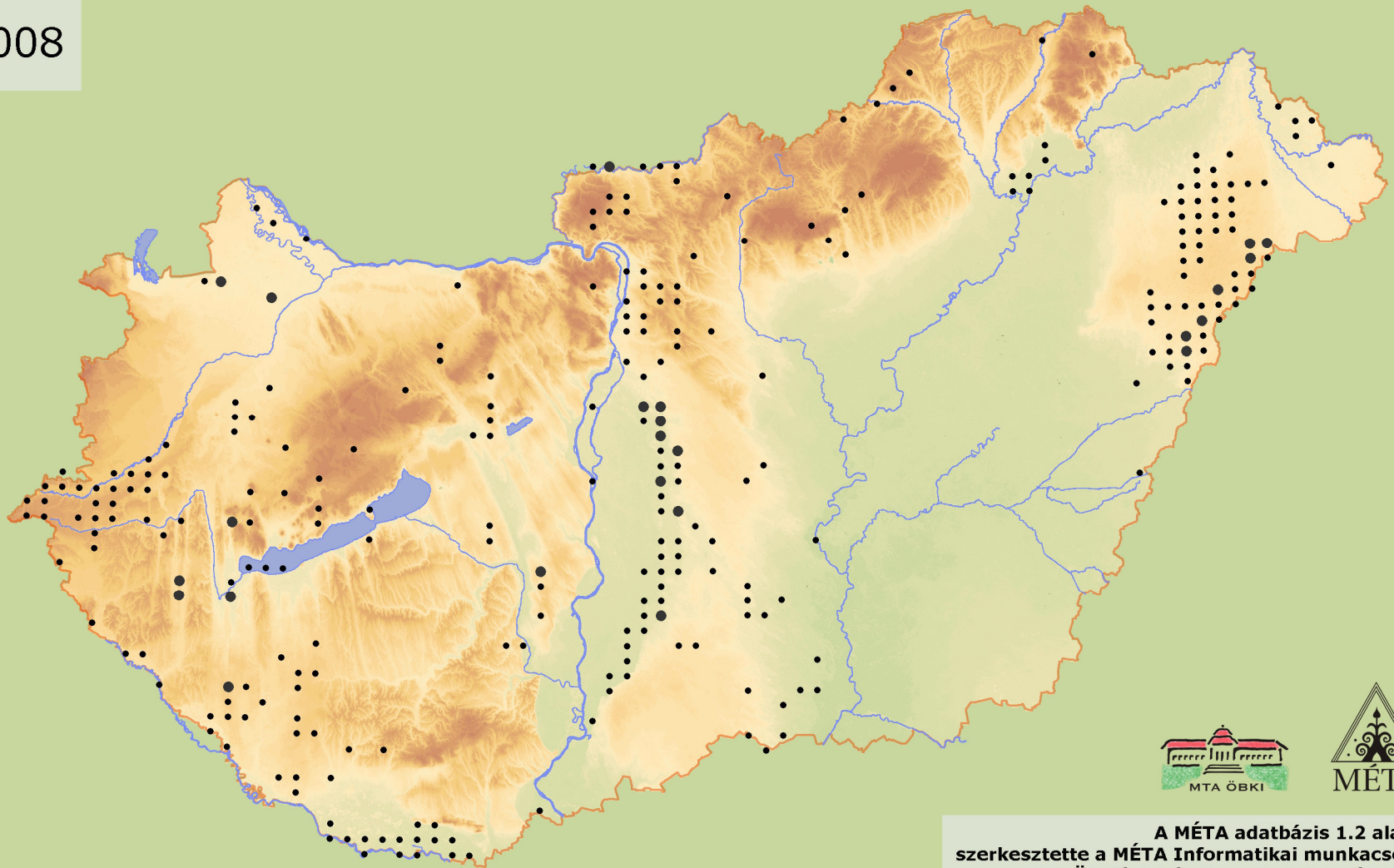
***Regenerációs potenciál:***

Egy állomány regenerációja a vízellátástól, valamint gyomosodás mértékétől függ.

A vízviszonyok kedvezővé válása után regenerációjuk gyors.

**J1a** Fűzlápok, lápcserjések -  
Willow mire woodlands

2008



A MÉTA adatbázis 1.2 alapján  
szerkesztette a MÉTA Informatikai munkacsoport  
MTA Ökológiai és Botanikai Kutatóintézete  
Vácrátót, 2008. november

Jelenlegi hazai kiterjedése kb. 1680 ha.

Leggyakoribb a Tiszai-Alföldön (650 ha, a Nyírségen, a Beregi-síkon és a Sajó-torkolatnál).

Gyakori a Dunai-Alföldön (480 ha), a Turjánvidéken, az Órjegben és a Dráva-síkon.

Szórványos a Kisalföldön (140 ha), a Dunántúli-dombságban (180 ha, főként Belső-Somogyban), a Nyugat-Dunántúlon (105 ha).

Másutt ritka.

### J3 – Folyómenti bokorfüzesek:

Meghatározás: Folyók zátonyain, partjain kialakult, cserjés élőhelyek, amelyek fás növényei túlnyomórészt *Salix*-fajok (*csigolyafűz*, *kosárkötőfűz*, *mandulalevelű fűz*). Kimondottan folyóvizek partjára jellemző pionír élőhely.



***Termőhely:***

Elsősorban az Alföld folyóit kísérik, de dombvidéki tájak vízfolyásai mellett is előfordulnak. A lerakott hordalékon fejlődnek, amely kavics, durva homok, finom homok, vagy iszap, illetve ezek különböző arányú keveréke lehet. A talajtípus nyers öntéstalaj.

Termőhelyeik évente 2-4 hónapon át lehetnek víz alatt.

***Állománykép:***

A bokorfüzesek 1,5-7 m magasak. A fiatal állományok borítása gyakran gyér (40-60%), az idősebbeké 80-90%.

Gyepszintjük hiányozhat, de akár 80-90% borítású is lehet.

# A „J3” élőhely jellemző állományképei



### ***Regenerációs potenciál:***

A fajok megújulási, megerősödési képessége igen jó, széllel, vízzel könnyen terjednek. Az élőhely belső dinamikája gyors, néhány év alatt kialakulnak a természetes állományok (pionír élőhely).

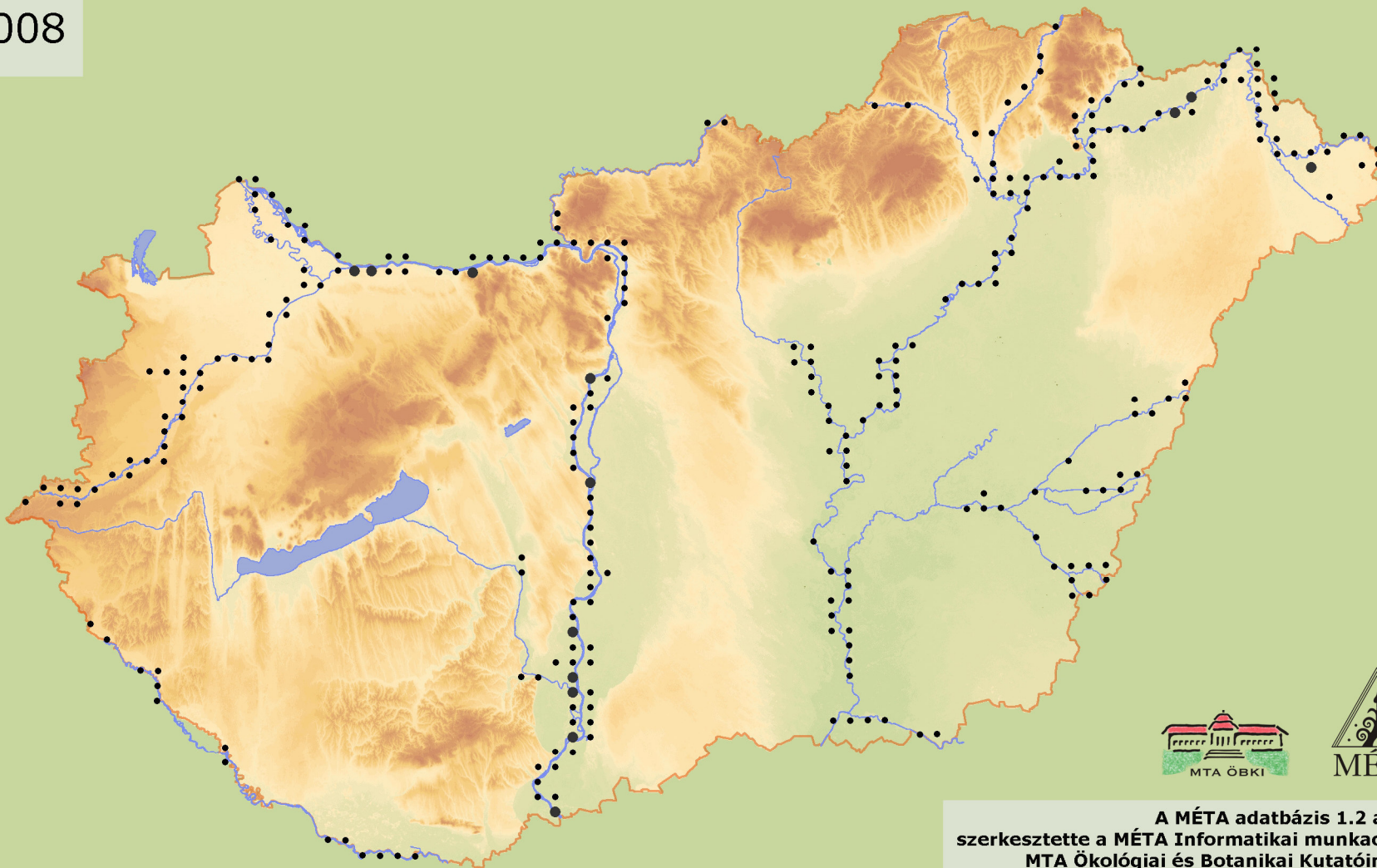
Fontos az ingadozó és bőséges vízellátás.

A regeneráció lehetőségét az árvizek elmaradása, a mederszabályozás, a kiszárítás csökkenti.

# J3

## Folyómenti bokorfüzesek - Riverine willow scrub

2008



A MÉTA adatbázis 1.2 alapján  
szerkesztette a MÉTA Informatikai munkacsoport  
MTA Ökológiai és Botanikai Kutatóintézete  
Vácrátót, 2008. november

Jelenlegi hazai kiterjedése mintegy 1380 ha.

Legelterjedtebb a Duna mentén (kb. 720 ha).

A Tiszai-Alföldön ritkább (530 ha). A part meredeksége és a zátonyok hiánya miatt a Tisza egyes szakaszairól nincs adata.

A Körösök völgyében szórványos.

Jellemző még a Rába mentén (kb. 80 ha).

## P2a - Üde cserjések:

Meghatározás: Nedves vagy üde területek többnyire másodlagos cserjéseinek gyűjtőcsoportja. Nedves réteken kialakuló rekettyések, vagy üde erdők rendszeres irtásával, tarvágásával létrehozott cserjések. A cserjés záródása eléri az 50%-ot.



***Termőhely:***

Patak völgyek, nedves gyepek réti- és öntéstalajain vagy erodált barna erdőtalajokon fordulnak elő.

***Állománykép:***

Gyepekkel mozaikos vagy zárt, cserjefajok által uralt élőhelyek. Magasságuk ritkán haladja meg a 8 m-t.

# A „P2a” élőhely jellemző állományképei



© Bölöni János  
© MÉTA fotótár



© Bölöni János  
© MÉTA fotótár



© Bölöni János  
© MÉTA fotótár

### ***Regenerációs potenciál:***

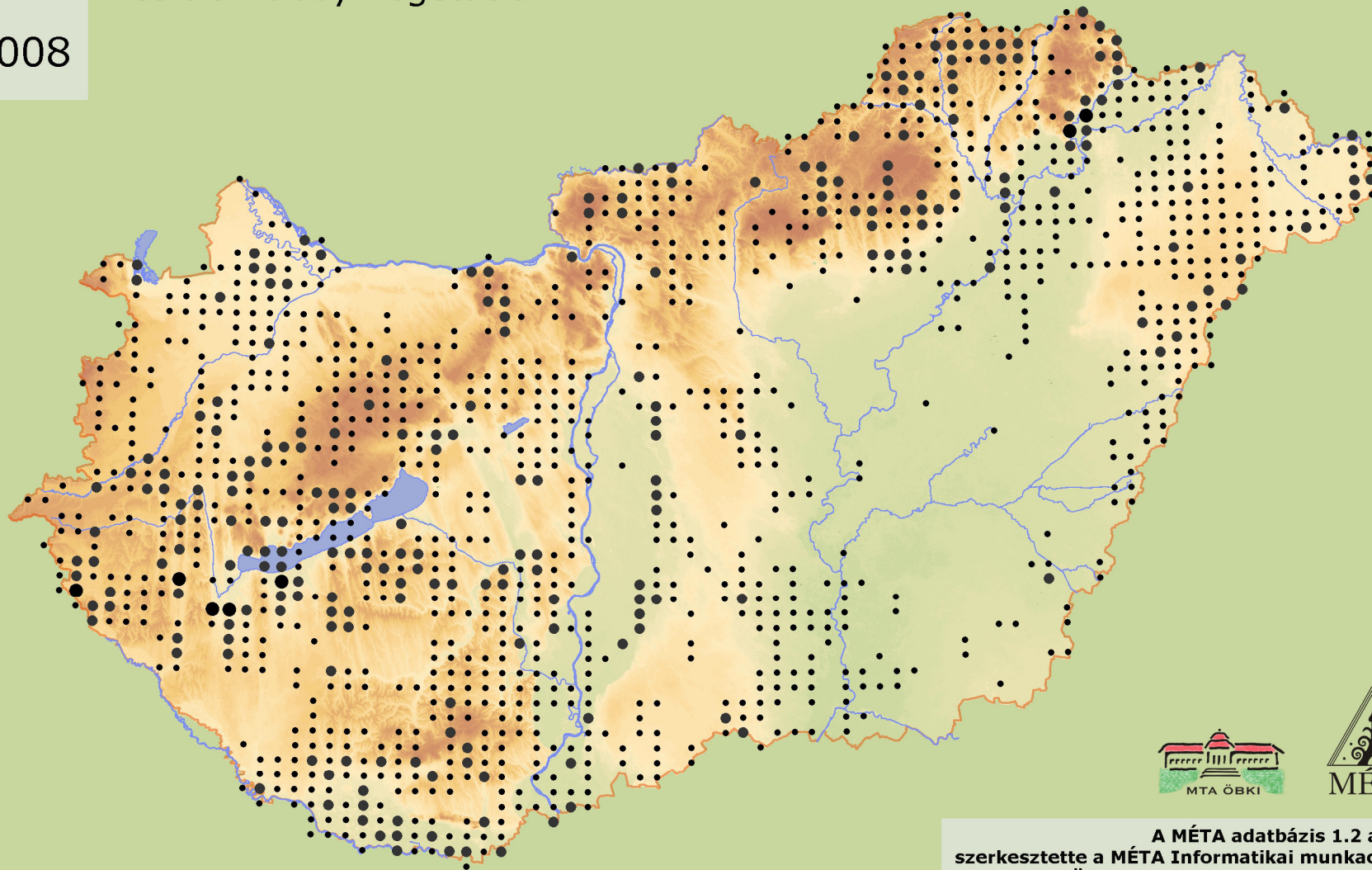
Mivel általában pionír vagy másodlagos élőhelyek, ezért jól regenerálódnak.

Regenerálódásukat komolyabban csak durva emberi tevékenységek gátolhatják (szántás, gyakori égetés).

**P2a**

**Üde cserjések -**  
Mesic shrubby vegetation

2008



A MÉTA adatbázis 1.2 alapján  
szerkesztette a MÉTA Informatikai munkacsoport  
MTA Ökológiai és Botanikai Kutatóintézete  
Vácrátót, 2008. november

Hazai összkiterjedése 16000 ha. Elterjedése az Alföldet kivéve egyenletes.

Legnagyobb az összkiterjedése az Alföldön (5000 ha).

A Dél-Dunántúlon (3500 ha),

az Északi-középhegységben (3000 ha) található.

Kevesebb van a Nyugat-Dunántúlon (2100 ha), a Dunántúli-középhegységben (1200 ha) és a Kisalföldön (1100 ha).

## P2b - Galagonyás-kökényes-borókás cserjések:

Meghatározás: Száraz, meleg területek többnyire másodlagos, elsősorban *egybibés galagonya* és *kökény*, ritkábban *boróka* uralta cserjései, záródó cserjés gyepek mozaikjai. A cserjés záródása eléri az 50%-ot, ebből a fák aránya 50% alatti.



***Termőhely:***

Az élőhely, főként ott alakul ki, ahol a legeltetett vagy kaszált száraz gyep művelését felhagyták.

Gyepes területek cserjésedése az ország csaknem minden pontján és minden vegetációs övében megtörténhet.

Leggyakoribb hegylábi – dombvidéki tájban.

A talaj gyakran erodált, sekély.

Kialakulhat felhagyott külszíni bányákban is.

***Állománykép:***

Gyepekkel mozaikos vagy zárt, cserjefajok által uralt élőhelyek.

Magasságuk ritkán haladja meg az 5 m-t.

# A „P2b” élőhely jellemző állományképei



***Regenerációs potenciál:***

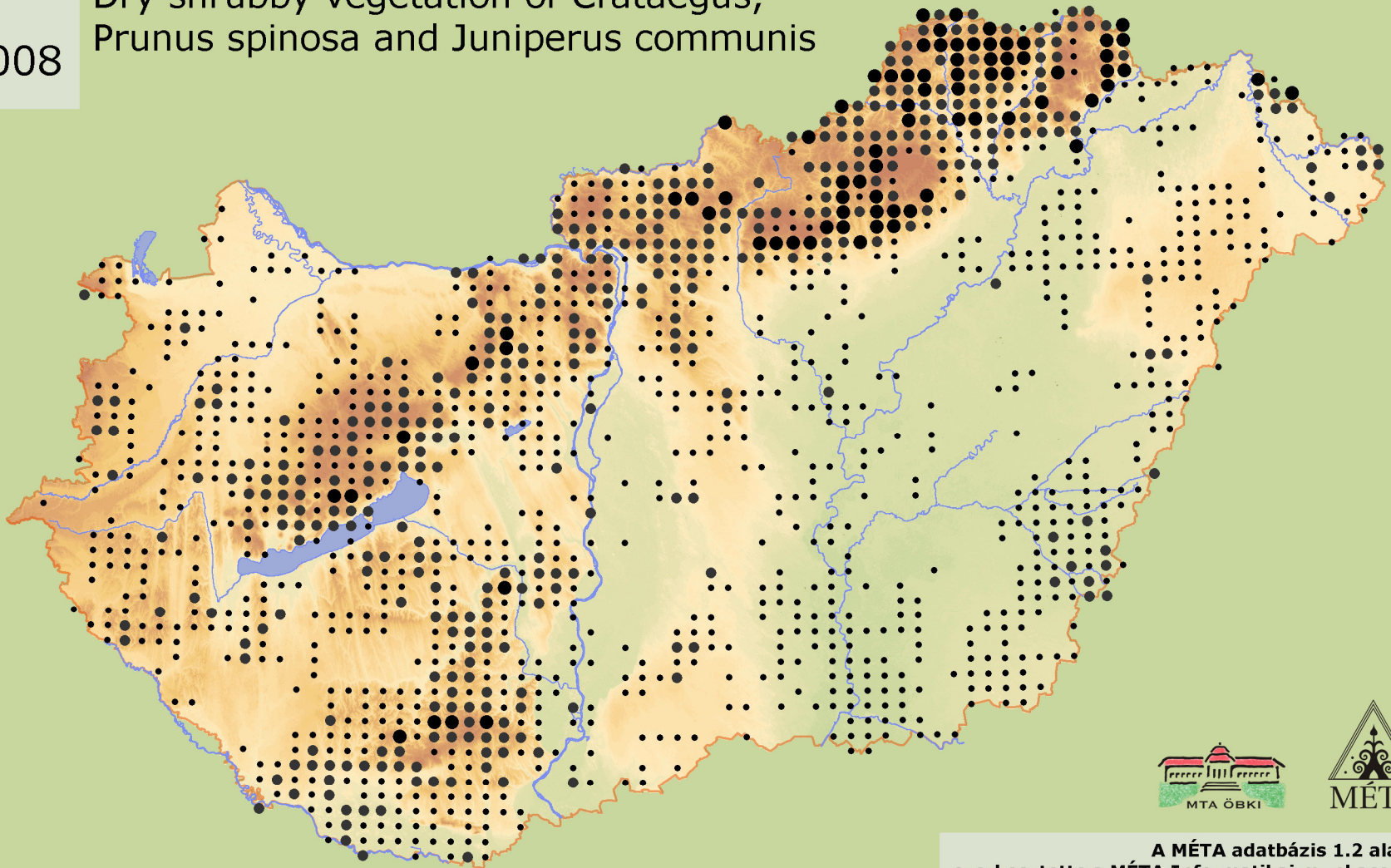
Könnyen regenerálódó, terjedőképes élőhelytípus. A regenerációt a fajkészlet alig befolyásolja.

**P2b**

## Galagonyás-kökényes-borókás cserjések -

Dry shrubby vegetation of *Crataegus*,  
*Prunus spinosa* and *Juniperus communis*

2008



A MÉTA adatbázis 1.2 alapján  
szerkesztette a MÉTA Informatikai munkacsoport  
MTA Ökológiai és Botanikai Kutatóintézete  
Vácrátót, 2008. november

Összes hazai kiterjedése megközelíti a 40000 ha-t.

Legnagyobb kiterjedésben (23000 ha) az Északi-középhegységben, elsősorban a dombvidéki és hegylábi régióban található.

Elterjedt a Dunántúli-középhegységben (5000 ha), és a Dél-Dunántúlon (6000 ha).

Szórványosabb az Alföldön (4000 ha), a Nyugat-Dunántúlon (1000 ha) és a Kisalföldön (400 ha).

P2c - Idegenhonos cserje vagy japánkeserűfű fajok uralta állományok  
Meghatározás: Idegenhonos, többnyire inváziós cserjefajok (pl. *gyalogakác*,  
*ördögcérna*, *orgona*) vagy a funkcionálisan hasonló *japánkeserűfű* (*Reynoutria*  
spp.) legalább 50%-os záródású állományai. Az idegenhonos fajok összesített  
aránya nagyobb, mint 50%. Ha az állomány csak özöngyomokból és gyomokból  
áll, természetességi értéke 1-es, a gyepekkel mozaikoló állományé 2-es.



# A „P2c” élőhely jellemző állományképei és fajai



## M6 – Sztyepcserjések:

Meghatározás: Fűves területeken kisebb-nagyobb foltokat alkotó, vagy száraz erdők szélén szegélytársulást létrehozó, mély talajú, 0,5-1 méter magasságú, legalább 50%-ban záródó cserjések. Állományalkotó fajaik a *törpemandula*, a *csepleszmegegy*, a kis termetű *parlagi* és *jajrózsa*. Száraz erdőssztyep klímához, löszön kialakult talajokhoz köthető, ritka és kis kiterjedésű élőhely.



***Termőhely:***

A középhegységi és az alföldi régióban egyaránt megjelenik. A középhegységekben mélyebb talajú, enyhébb lejtőkön alakul ki. A talajtípus rendzina vagy barna erdőtalaj.

Az Alföldön és a dombvidékeken egykor elterjedt volt. Ma löszvölgyek, löszmélyutak peremén, meredekebb lejtőkön, mezsgyéken fordul elő. A talaja itt csernozjom.

***Állománykép:***

0,5-1 m magas cserjés. A domináns cserjefaj borítása legalább 40-50%-os, gyakran sűrű állományt képez.

Ritkás lágyszárú szintje csak a szegélyeken fajgazdag, sok erdőssztyep növényel.

Egyes kétszikűek (pl. *nagyezerjófű*) virágzáskor az állomány képének meghatározói.

Az „M6”  
élőhely  
jellemző  
állományképei  
és fajai



© Bölöni János  
© MÉTA Fotótár



© Bölöni János  
© MÉTA fotótár



© Bölöni János  
© MÉTA fotótár



© Bölöni János  
© MÉTA fotótár

### ***Regenerációs potenciál:***

A domináns cserjefajok gyors vegetatív terjedése önmagában nem hozza létre az élőhely természetközeli feltjait. A jellegzetes erdőssztyep fajok betelepülésére is szükség van.

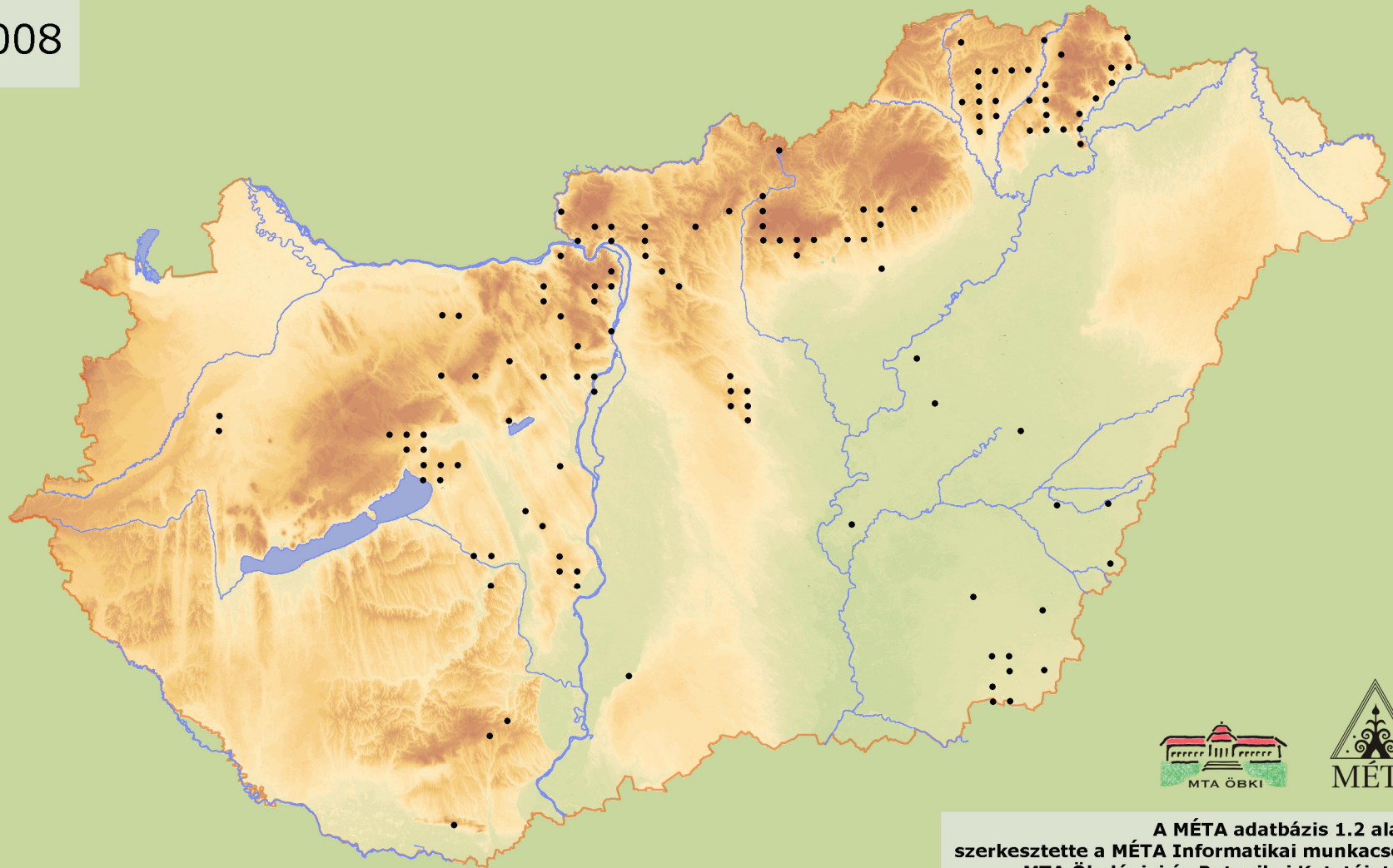
A tájban rendelkezésre álló fajkészlet fontos.

Erdőssztyep környezetben a regenerációs képesség jó.

A szántókkal, akácosokkal határos sztyepcserjések regenerációja lassú.

# M6 Sztyepecserjések - Continental deciduous steppe thickets

2008



A MÉTA adatbázis 1.2 alapján  
szerkesztette a MÉTA Informatikai munkacsoport  
MTA Ökológiai és Botanikai Kutatóintézete  
Vácrátót, 2008. november

Mintegy 225 előfordulása ismert.

Az ország középső és keleti felében, a hegylábi részeken és az Alföldön fordul elő.

Az Északi-középhegység területén mintegy 150 előfordulás.

50 körüli alföldi adata főleg a Mezőföld és a Békés-Csanádi-hát területére esik.

Szórványos a Dunántúli-középhegység keleti felében.

## M7 - Sziklai cserjések:

Meghatározás: Ritka sziklai cserjefajokból: *szirti gyöngyvessző*, *madárbirsek*, *fanyarka* álló, alacsony növésű (0,3-2 m), legalább 50%-os záródású, kemény alapkőzeten kialakuló cserjések. Hegyvidéki, sziklakibúvásokhoz, sziklás, sekély talajhoz kötődő, ritka és mindig kis kiterjedésű élőhely.



***Termőhely:***

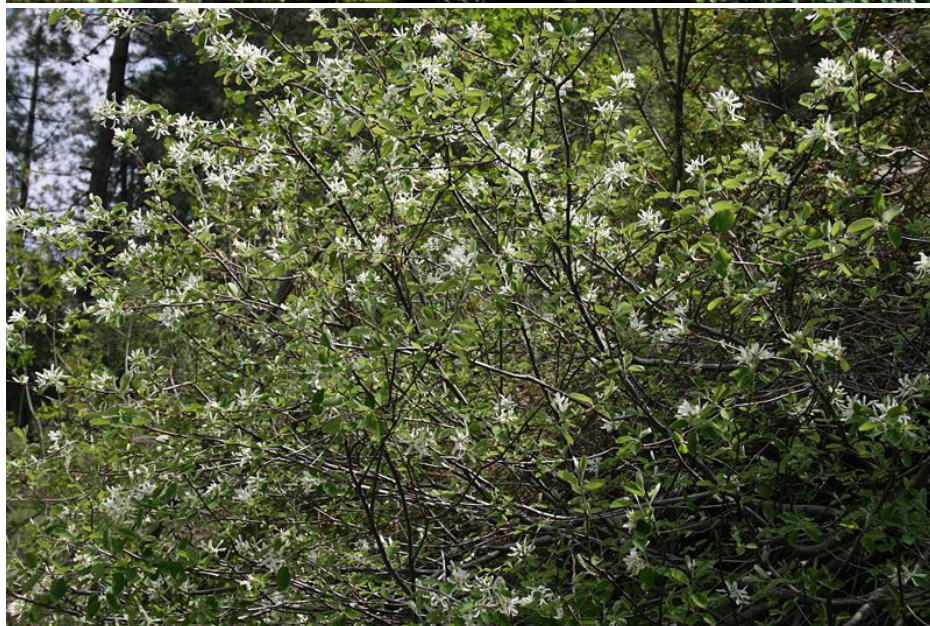
A középhegység gerincein, sziklás csúcsain és lejtőin, andezit, mészkő, dolomit alapkőzeten alakul ki. Talajuk köves-sziklás váztalaj, erubáz vagy rendzina. Termőhelyei napfényesek, vagy félárnyékosak, szélnek kitettek. Mindenféle kitettségben, enyhe és nagy lejtőszögű termőhelyeken egyaránt kialakulnak. 250-900 m tszf. magassági zónából ismertek.

***Állománykép:***

A domináns sarjtelepképző cserjefajok 50-100% borítású, nyílt, vagy zárt állományokat alkotnak, amiket sziklakibúvások, száraz gyep foltok tarkíthatnak.

Az állományok magassága 0,3-2 m. Kiterjedésük 10 négyzetmétertől néhány száz négyzetméterig. A gyepszint borítása változó, 10-80%. Északias kitettségben a mohaszint is jelentős lehet.

# Az „M7” élőhely jellemző állományképei és fajai



## ***Regenerációs potenciál:***

A vadkárral sújtott sziklacserjések elvileg jól regenerálódnak, ha a társulásalkotó fajok nagyobb foltjai megmaradtak és a káros hatás mérséklődik. Kivételt a kökénnyel, vadrózsával betöltődött állományok jelentenek.

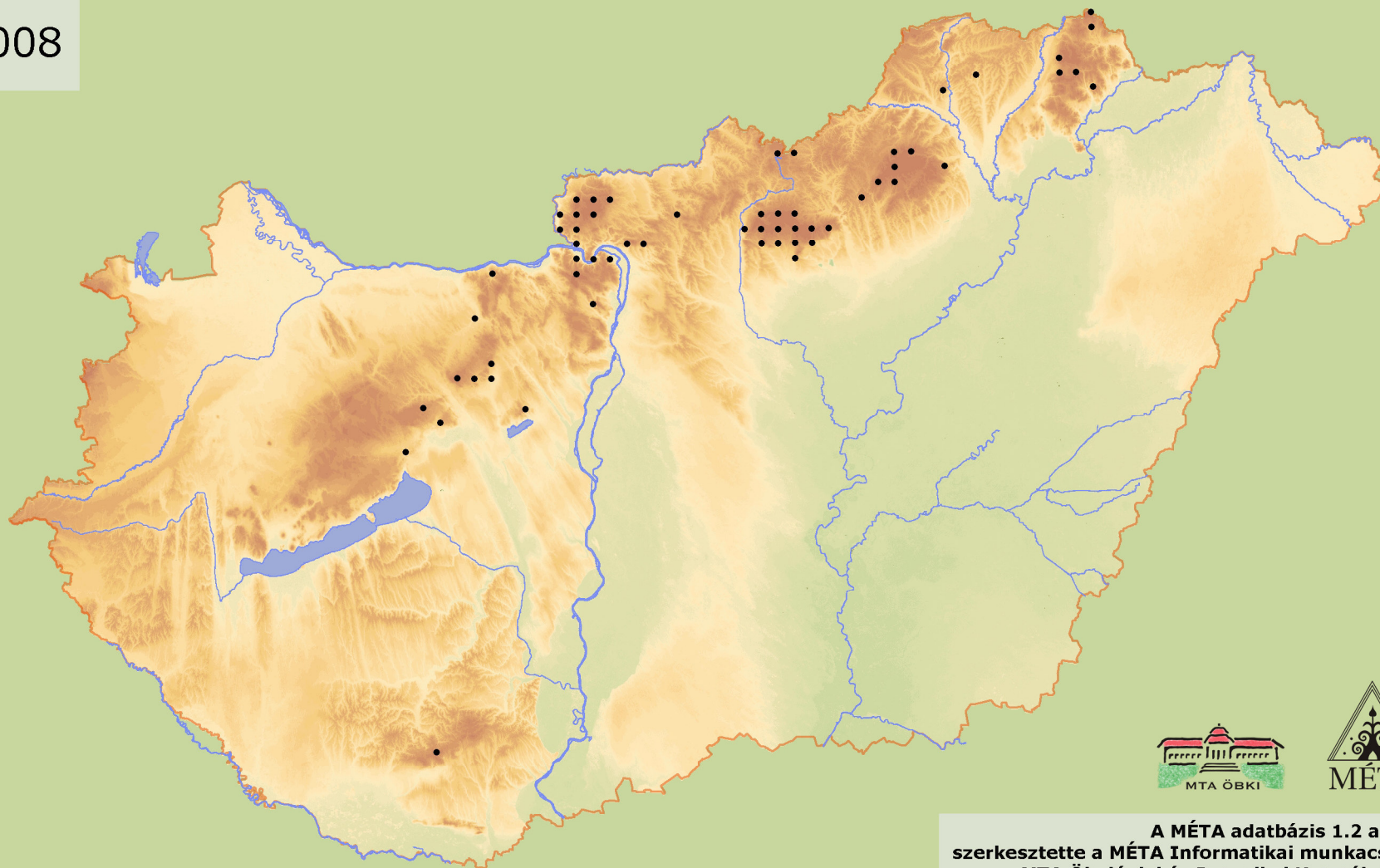
Beerdősülő állományok regenerálódása nem várható. Ez a folyamat a szukcesszió előrehaladását jelenti.

A kőbányászat új sziklai termőhelyeket is létrehoz, de ezeken értékes sziklacserjések csak nagyon hosszú idő alatt alakulnak ki.

Inváziós fajok nem fenyegetik az élőhelyet.

# M7 Sziklai cserjések - Continental deciduous rock thickets

2008



A MÉTA adatbázis 1.2 alapján  
szerkesztette a MÉTA Informatikai munkacsoport  
MTA Ökológiai és Botanikai Kutatóintézete  
Vácrátót, 2008. november

Mintegy 160 előfordulása ismert.

Az Északi-középhegységben 135 adat (Börzsöny, Cserhát, Mátra, Bükk, Zempléni-hegység).

Ezen kívül a Dunántúli-középhegység keleti felében (Visegrádi-hegység, Pilis, Gerecse, Vértes, Velencei-hegység, Keleti-Bakony), valamint a Mecsekben található.

## M8 - Száraz-félszáraz erdő- és cserjés szegélyek:

Meghatározás: Élőhelykomplex, száraz és félszáraz erdők, cserjések széle és sztyeprét együttese. A gyep többszintű, fajgazdag. Jellemző az ún. erdőssztyep fajok (pl. *pirosló gólyaorr*, *tarka nőszirm*, *nagyezerjófű*, *szarvaskocsord*) feldúsulása. Gyakran cserjésednek, a cserjefoltok maximális részaránya 60%.



© Bölöni János  
© META Fotótár

***Termőhely, elhelyezkedés:***

Zömmel száraz tölgyes-, erdőssztyep- és sztyepfajokból álló jellegzetes életközösségek, amelyek a fás és fátlan vegetációfoltok határán alakulnak ki. A legszebbek peremhegyeken találhatóak. Jórészt – bár nem kizárólag – emberi hatásra jöttek létre, mesterségesen régóta fenntartott erdőszéleken. Talajuk erdőtalaj.

***Állománykép:***

Igen változatos. Olyan élőhelykomplexek, amelyekre valamilyen száraz, vagy félszáraz gyep és valamilyen fásszárú élőhelytípus (cserjés, száraz erdő) együttes jelenléte a jellemző. A gyep zárt vagy erősen záródó.

# Az „M8” élőhely jellemző állományképei



### ***Regenerációs potenciál:***

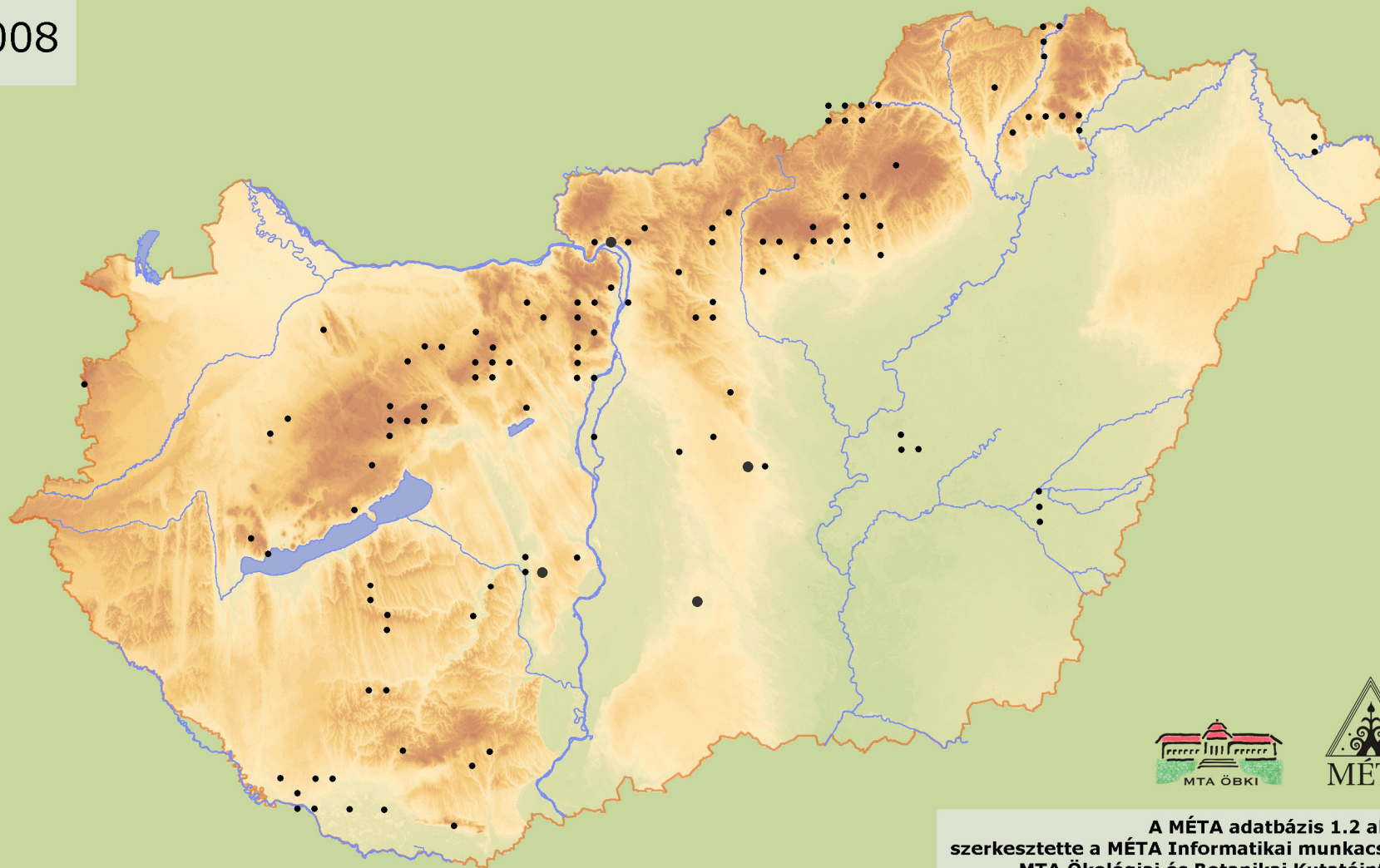
A jelenlegi állományok többsége emberi tevékenység nyomán keletkezett, vagy terjedt ki.

Ma a száraz-meleg erdő- és cserjés szegélyek általában használaton kívül vannak és becserjésednek.

Az inváziós fajok mérsékelten veszélyeztetik őket.

# M8 Száraz-félszáraz erdő- és cserjés szegélyek - Thermophilous woodland fringes

2008



A MÉTA adatbázis 1.2 alapján  
szerkesztette a MÉTA Informatikai munkacsoport  
MTA Ökológiai és Botanikai Kutatóintézete  
Vácrátót, 2008. november

(Erdő)-cserjés-gyep mozaikról lévén szó, kiterjedése nehezen becsülhető. Jelenlegi adataink alapján 350 ha lehet.

Leggyakoribb a Dunántúli- és az Északi-középhegységben.

Másutt szórványos.

Az Alföld nagyobb részéről történeti okok, a száraz erdők kiirtása miatt hiányozhat.

## **Láp- és ligeterdők**

J1b - Nyírlápok, nyíres tőzegmohalápok

J2 - Éger- és kőrislápok, égeres mocsárerdők

J4 - Fűz-nyár ártéri erdők

J5 - Égerligetek

J6 - Keményfás ártéri erdők

## J1b – Nyírlápok, nyíres tőzegmohalápok:

Meghatározás: *Szőrös és közönséges nyír* által uralt, ligetes láperdők (záródás 40-80%). Lefolyástalan, pangó vizű medencékben, morotvákban megjelenő kis állományok, az év nagy részében a talaj felszínéhez közeli, állandó felszín alatti vízborítás jellemzi. Aljnövényzetükben jellemzőek a lápi és mocsári növények, uralkodók a sásfélék, a mohaszint fejlett.



***Termőhely:***

Lefolyástalan, pangó vizes területeken alakulnak ki, folyóvizek morotváiban, holtágakban, mélyedésekben, medencékben.

Jellemző az állandó felszín alatti vízborítás. A vízszint hóolvadás után eléri a felszínt, aszályos időszakban 0,5 m alá süllyedhet. Sárgás-barna vizük tápanyagszegény, savanyú.

Talajuk tőzeg, illetve tőzegecses láptalaj.

***Állománykép:***

Alacsony, 8-10 m-es magasságú, ligetes, fényben gazdag erdők (40-80%-os záródás). Kiterjedésük kb. 100 m<sup>2</sup>-től néhány hektárig változik.

A cserjeszint fejlett. A lágyszárú szint magassásos, zsombék-semlyék jellegű.

A hajtásos növények tövében jelentős mohaszint alakul ki. Egyes állományaikban a tőzegmohák zárt szőnyeget képeznek.

## A „J1b” élőhely jellemző állományképe



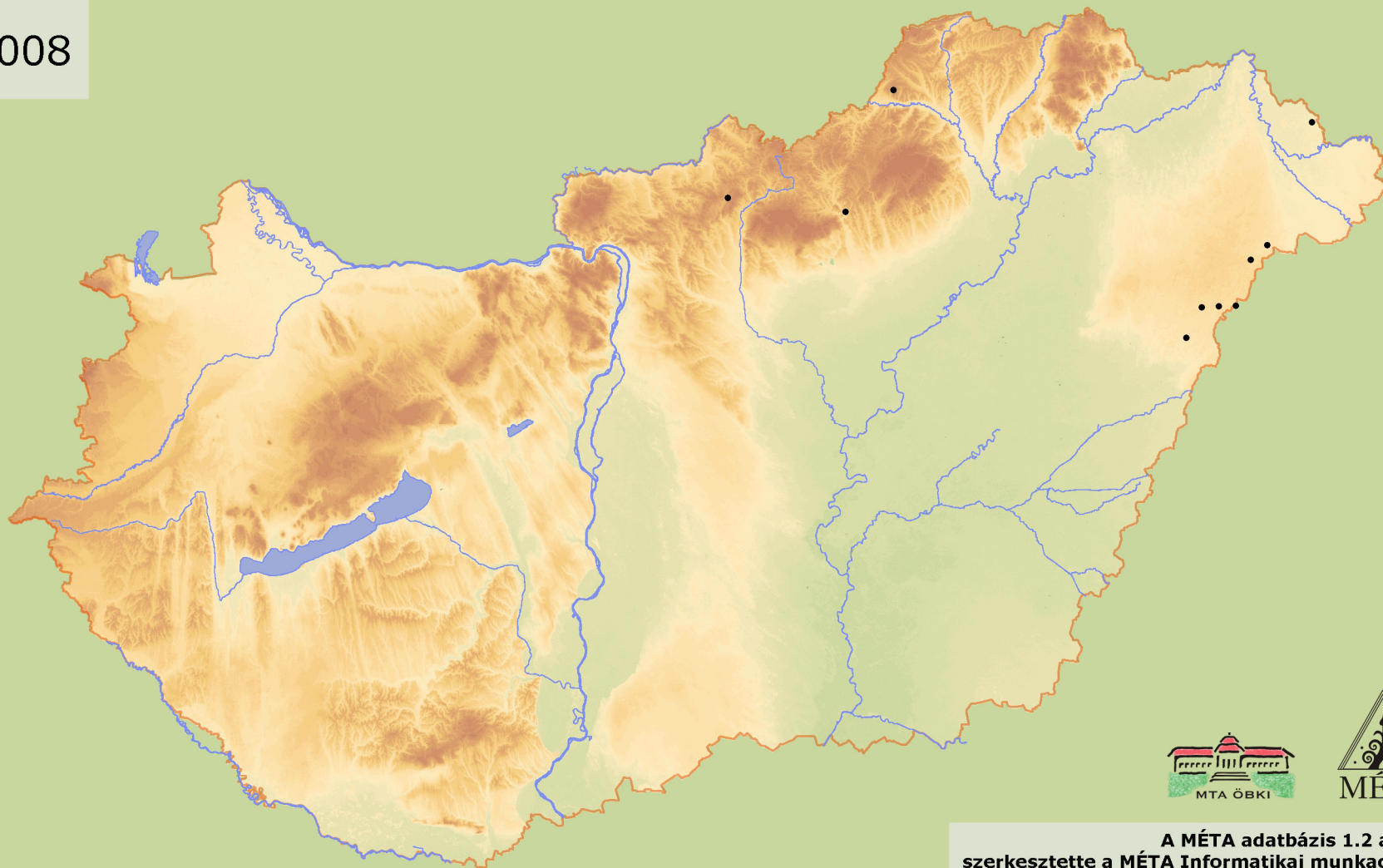
© Bölöni János  
© MÉTA fotótár

### ***Regenerációs potenciál:***

Ha a faállomány alatt legalább foltokban túléltek az egykori nyírláp uralkodó lágyszárú és moha fajai, valamint nem telepedtek meg inváziós fajok akkor a vízviszonyok kedvezővé válása után általában jól regenerálódik.

**J1b** Nyírlápok, nyíres tőzegmohalápok -  
Birch mire woodlands

2008



A MÉTA adatbázis 1.2 alapján  
szerkesztette a MÉTA Informatikai munkacsoport  
MTA Ökológiai és Botanikai Kutatóintézete  
Vácrátót, 2008. november

Az egyik legritkább magyarországi élőhely, összesen 21 ha.

Ritkaságát a lápok kiszárítása és a termőhely eredendő ritkasága okozza.

Az állományok az Északi-középhegységben (Mátra: Sirok, Putnoki-dombság: Kelemér), valamint az Alföldön a Szatmár-Beregi-síkon és a Nyírség déli részén találhatók.

## J2 – Éger- és kőrislápok, égeres mocsárerdők:

Meghatározás: Tőzeges talajú, többnyire nyáron is vízborította, lápi fajokban (pl. *tőzegpáfrány*, *zsombéksás*) gazdag égeres vagy részben magyar kőrises erdők. Vizük állandóan pangó, vagy csapadékosabb időszakokban gyengén áramló (mocsárerdők). Az égerligetekkel szemben itt a gyertyános-tölgyes és bükkös fajok hiányoznak.



### ***Termőhely:***

A láperdők zsombékosokból, fűzlápokból, láprétekből fejlődnek. Az állandó vízborítás miatt alattuk tőzeg képződik. Tőzeges láptalajuk savanyú kémhatású. Vízutánpótlásukat források, vagy folyók talajvízszintje biztosítja.

Kialakulásukat az atlantikus éghajlati hatás elősegíti, ezért nálunk hűvösebb dombvidékeken és az Alföld peremterületein fordulnak elő. Az égeres mocsárerdők dombvidékek szélesebb pangó vizes völgyeiben alakulnak ki.

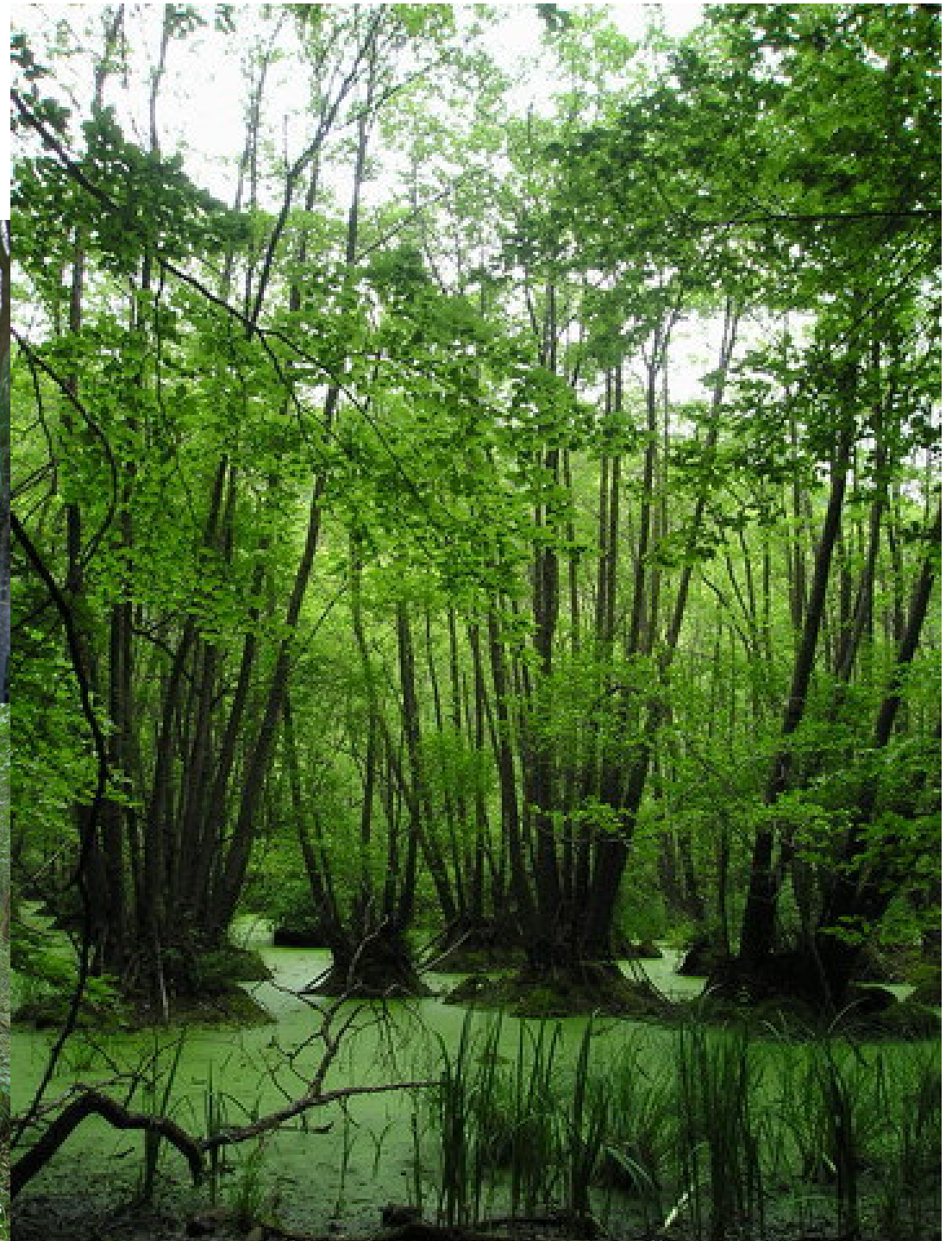
### ***Állománykép:***

A láperdők felső lombkoronaszintje 15-20 m magas. A fák borítása közepes (kb. 50-80%). Az alsó lombkoronaszint 8-12 m-es, laza szerkezetű. Cserjeszintjük 2-4 m, borítása 10-50%.

A gyepszintjük magas vízállás esetén gyérebb (30-50%), alacsonyabb vízszint esetén zártabb (60-80%).

A lágyszárú növények részben a fák közötti vízzel borított mélyedésekben, részben az égerfák gyökérfőin (ún. „lábás fák”) élnek.

# A „J2” élőhely jellemző állományképei



## ***Regenerációs potenciál:***

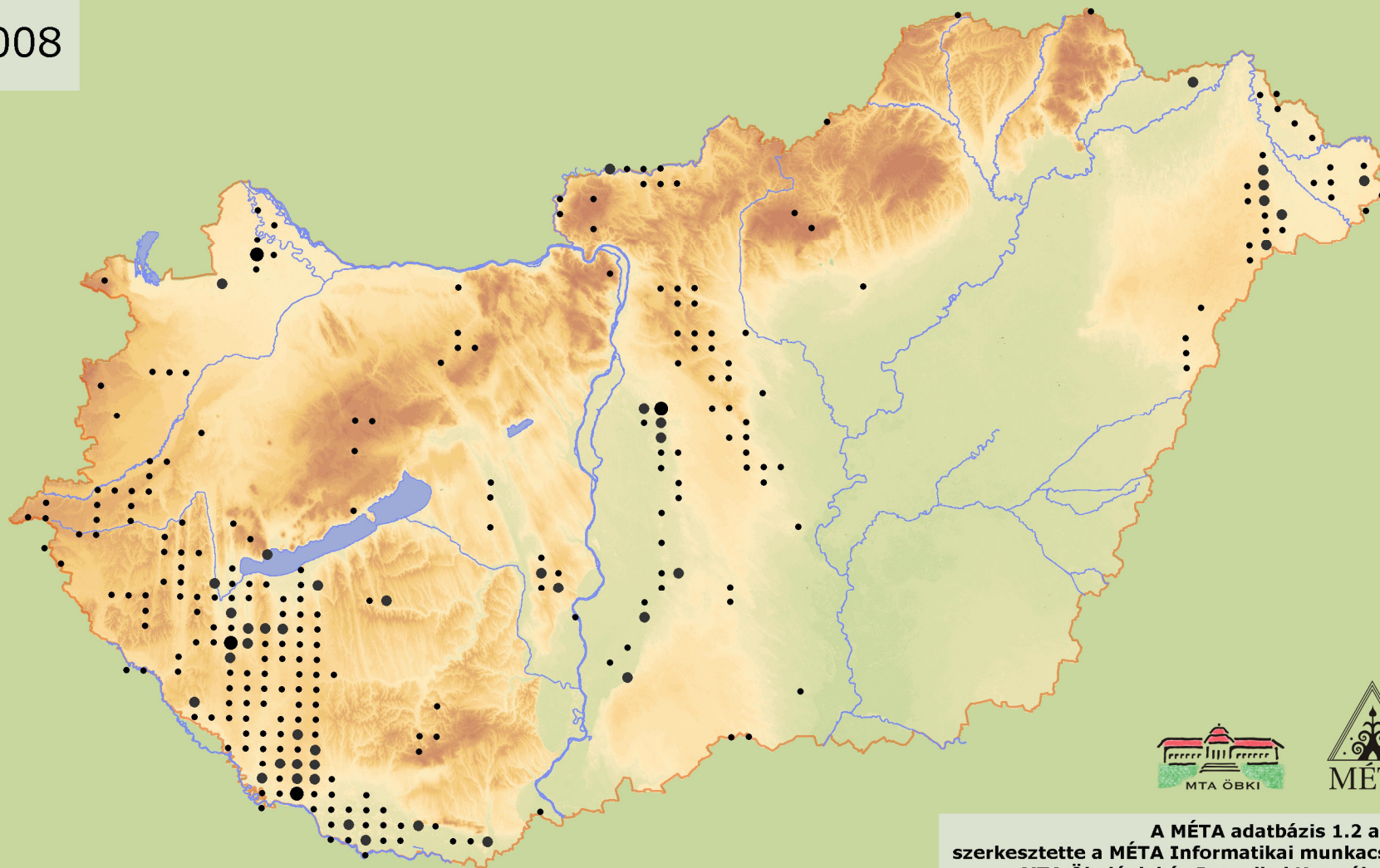
Legfontosabb a természetes vízjárás és vízbőség. A fajoknak elég jó a megerősödési képessége.

A regeneráció lehetőségét csökkenti: az intenzív erdőgazdálkodás, vadtúltartás, kiszárítás, inváziós fajok terjedése.

**J2**

## Éger- és kőrislápok, égeres mocsárerdők - Alder swamp woodlands

2008



A MÉTA adatbázis 1.2 alapján  
szerkesztette a MÉTA Informatikai munkacsoport  
MTA Ökológiai és Botanikai Kutatóintézete  
Vácrátót, 2008. november

Jelenlegi hazai kiterjedése 3600 ha.

Több mint fele (1450 ha) a Dunántúli-dombságban.

A Dunai-Alföldön (950 ha), különösen a Dráva-síkon és a Turjánvidéken.

A Tiszai-Alföldön (300 ha) csak a Nyírségen és a Bereg-szatmári-síkon gyakori.

A Kisalföldön 570 ha van, zöme a Hanságban.

Szórványos az Északi-középhegységben (180 ha) és a Nyugat-Dunántúlon (165 ha).

#### J4 – Fűz-nyár ártéri erdők:

Meghatározás: Folyók alacsony árterén kialakult, többnyire jelenleg is rendszeres elöntést kapó, vizes termőhelyű erdők, amelyek lombkoronaszintjét elsősorban *Salix*- és *Populus*-fajok alkotják.



### ***Termőhely:***

Állományaik főként az Alföld folyói mentén találhatóak, de ritkábban dombvidéken, kisebb folyók hullámterén is előfordulnak. Évente átlagosan 2 héttől – 2 hónapig kerülhetnek víz alá. Fiatal öntéstalajukat az árhullámok újabb és újabb hordalékréteggel terítik be.

Vízviszonyaik a talajvízszint magasságától és a folyami hordalék minőségétől (durva homok, finom homok, iszapos homok, iszap) függnek.

### ***Állománykép:***

Lombkoronaszintjük 50-75 % borítású, elérheti a 25 m magasságot.

Egyes állományait fűzvesszőért nyesik ill. nyesték (botoló füzesek).

Cserjeszintjük borítása változó (0-80%). Jellemző lehet a fákra felkúszó liánok tömege.

A lágyszárú szint borítása többnyire nagy (50-90%).

# A „J4” élőhely jellemző állományképei



## ***Regenerációs potenciál:***

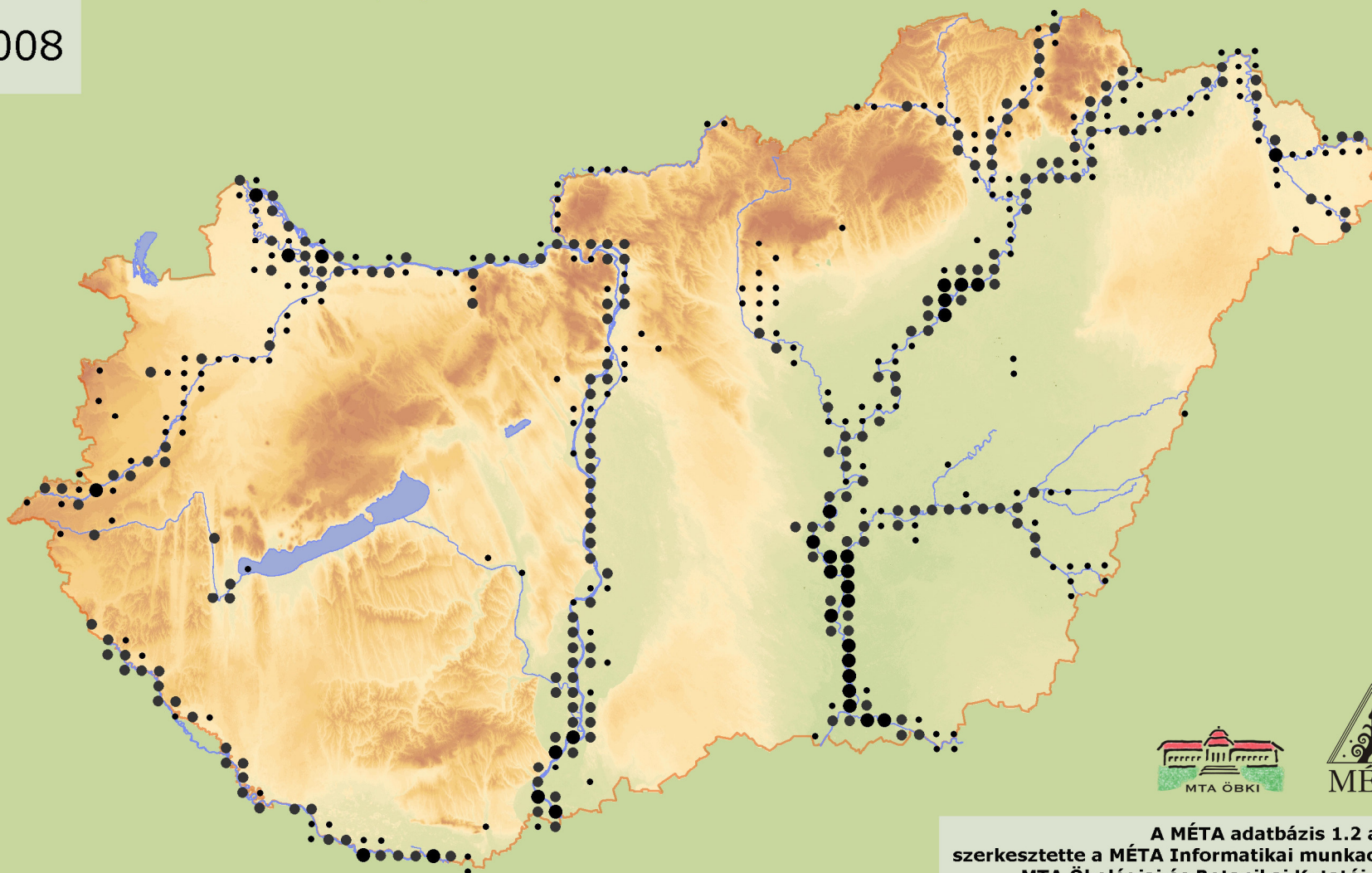
A regeneráció sebességét a termőhely vízjárása, vízbősége, az inváziós fajok (*zöld juhar, fehér eperfa, amerikai kőris, parti szőlő, gyalogakác, Aster spp.*) mennyisége – és az erdőgazdálkodás – befolyásolja leginkább.

Gyorsan változó élőhely. Az állományalkotó és kísérőfajok könnyen terjednek. Egyes fajaik csak pionír felszíneken képesek megtelepedni. A meder bevágódásával csökken a pionír felszínek képződése (pl. Szigetköz, Tisza).

# J4

## Fűz-nyár ártéri erdők - Riverine willow-poplar woodlands

2008



A MÉTA adatbázis 1.2 alapján  
szerkesztette a MÉTA Informatikai munkacsoport  
MTA Ökológiai és Botanikai Kutatóintézete  
Vácrátót, 2008. november

Jelenlegi hazai kiterjedése 20700 ha körüli.

Gyakori a Tisza mentén (8900 ha), de a Duna mentén is (6000 ha).

Rendszeres a Rába (920 ha), a Dráva és a Mura (1960 ha), valamint a Sajó és Hernád mentén is (720 ha).

Előfordul a Zala, a Zagyva, az Ipoly, a Bodrog, a Kraszna és a Fekete-Körös mentén is.

Állományainak egy része még természetes dinamikájú (főleg a Duna és a Dráva zátonyos részein), máshol a puhafaligetek képződése szinte leállt, és a fűzek, nyárok helyét fokozatosan özönfajok – *zöld juhar*, *amerikai kőris* veszik át (pl. a Tisza-völgyben).

## J5 – Égerligetek:

Meghatározás: Hegy- és dombvidékek patak völgyeiben kialakult üde-nedves erdők, amelyek lomb szintjében uralkodó a *mézgás éger*. Cserjeszintje és gyepszintje üde lomberdei és ligeterdei fajokat egyaránt tartalmaz.



© Bölöni János  
© MÉTA fotótár

### ***Termőhely:***

A hegy- és dombvidéki keskeny patakok „árterén” alakul ki. Tényleges elárasztást csak igen rövid ideig (órákig) kapnak, de a talajvíz szintje tartósan magas.

Talajuk lejtőhordalék és öntés erdőtalaj.

Természetes állományaikra jellemző a termőhely (talaj, vízviszonyok) mozaikossága.

### ***Állománykép:***

Keskeny sávban (10-40 m), hosszan kíséri a patakokat.

Idős korban az állományok felső lombszintje elérheti a 20-25 m-t. Képüket az erdészeti kezelések homogenizálják. Sok állományban a fák sarj eredetűek, csokros növekedésűek.

A cserjeszint változó fejlettségű.

A gyepszint általában összefüggő, fajgazdag. A kora tavaszi aszpektus fejlett.

# A „J5” élőhely jellemző állományképei



© Bölöni János  
© MÉTA fotótár

# A „J5” élőhely jellemző állományképei



© Bölöni János  
© MÉTA fotótár

### ***Regenerációs potenciál:***

A regeneráció az erdészet által levágott állományok esetében kérdés. Kedvező a társulásalkotó éger és a törékeny fűz tömeges jelenléte esetén.

Kedvező, ha minél szélesebb (30-40 m) az égerliget, minél jelentékenyebb állománybelsővel rendelkezik.

Jó, ha a természetes vízdinamika érvényesül. Rossz, ha a termőhely vízellátottsága romlik, esetleg ki is szárad.

Jó a középső, vagy felső szakaszokon, rosszabb a völgyek alsó szakaszán, ahol a széles patakmeder miatt nyitottak és inváziós fajokra fogékonyabbak az állományok.

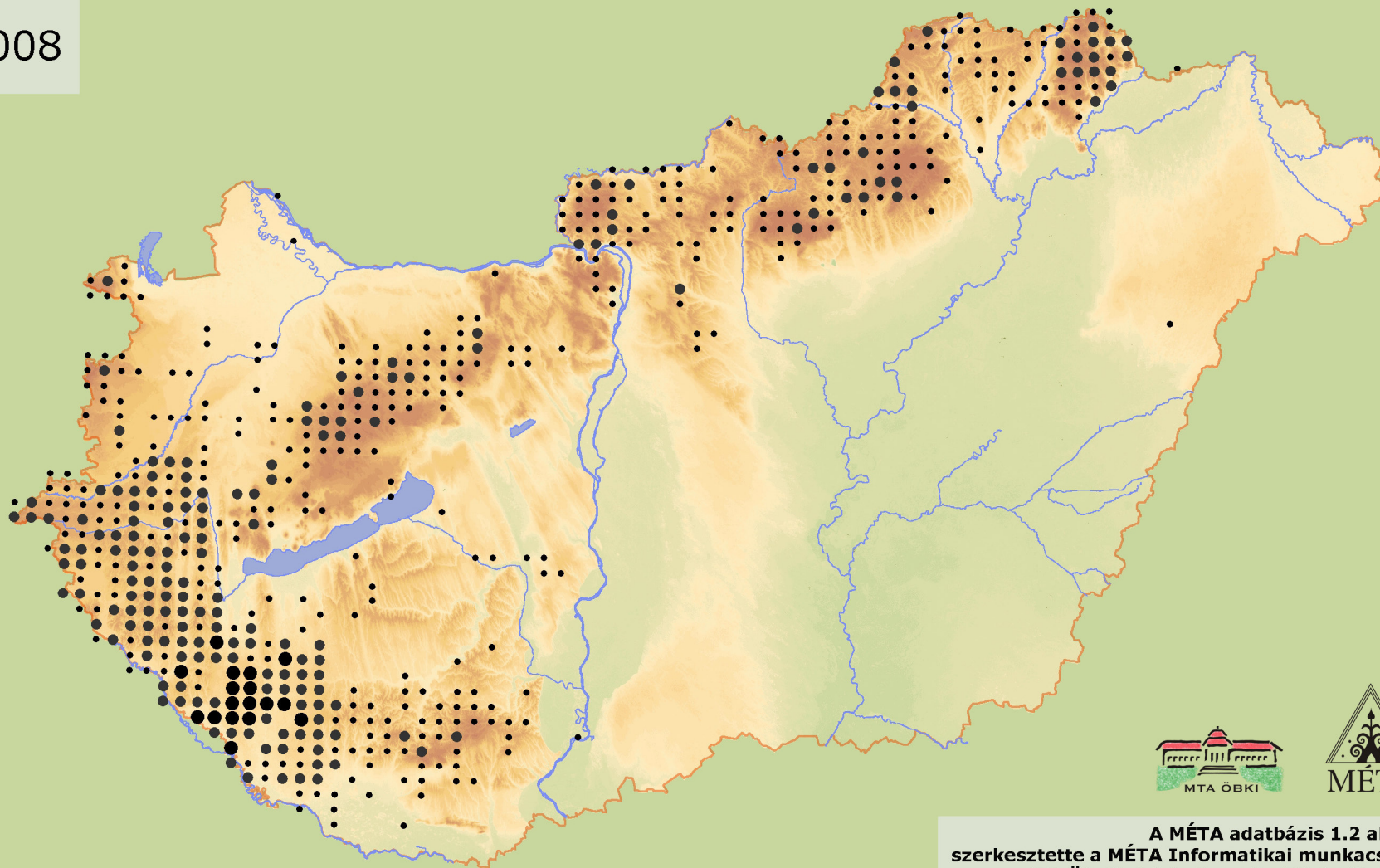
Rossz, ha az égerliget telepített akácossal érintkezik és ha inváziós magaskórós faj terjed a termőhelyen.

Jobb zárt erdővegetációval borított, településektől is távol eső hegyvidéki tájban, mint erdőkben szegény dombvidéken.

**J5**

**Égerligetek -**  
Riverine ash-alder woodlands

2008



A MÉTA adatbázis 1.2 alapján  
szerkesztette a MÉTA Informatikai munkacsoport  
MTA Ökológiai és Botanikai Kutatóintézete  
Vácrátót, 2008. november

Jelenlegi hazai kiterjedése 16000 ha körüli.

A Dél-Dunántúlon kiterjedése meghaladja a 8500, a Nyugat-Dunántúlon a 4500 ha-t.

Az Északi-középhegység valamennyi tagjában megtalálható (1700 ha).

A Dunántúli-középhegységben (1000 ha), csak a Bakonyban gyakoribb.

## J6 – Keményfás ártéri erdők:

Meghatározás: Síksági és dombvidéki folyók egykori vagy mai árterein magasabb fekvésben kialakult jó növekedésű erdők, amelyeket *kocsányos tölgy*, *magyar* vagy *magas kőris* és számos más üde lomberdei és ligeterdei fafaj alkot. Cserjeszintjük általában fejlett, gyepszintjükben üde lomberdei, és ligeterdei fajok jellemzőek.



© Bölöni János  
© MÉTA fotótár

### ***Termőhely:***

Síkvidéki folyók árterének magasabb szintjein alakultak ki, amelyek egykor évi néhány hetes elöntést kaptak. A vízrendezések miatt az elöntés ma már ritka, a termőhelyek szárazodása figyelhető meg.

Az egykori keményfaligetek kis erekkel, holtágakkal átszöttek. A mai, erdészeti kezelés alatt állók termőhelye jóval egységesebb.

Talajuk öntés erdőtalaj. Az állományok növekedését az egykori hordalékrétegek minősége és a vízellátottság határozza meg.

### ***Állománykép:***

Jó vagy kiváló növekedésű erdők, helyenként 40 m magas fákkal. 1 m feletti törzsátmérőjű faegyedek is előfordulnak.

A cserjeszint általában fejlett, magas.

A gyepszint borítása általában magas.

Az erdészetileg kezelt állományok homogén szerkezetűek.

# A „J6” élőhely jellemző állományképei



## ***Regenerációs potenciál:***

Lassan változó élőhely, fajainak zöme is lassan terjedő.

A regeneráció erősen függ a talaj víztartalmától. A kiszáritott termőhelyek elgyomosodnak.

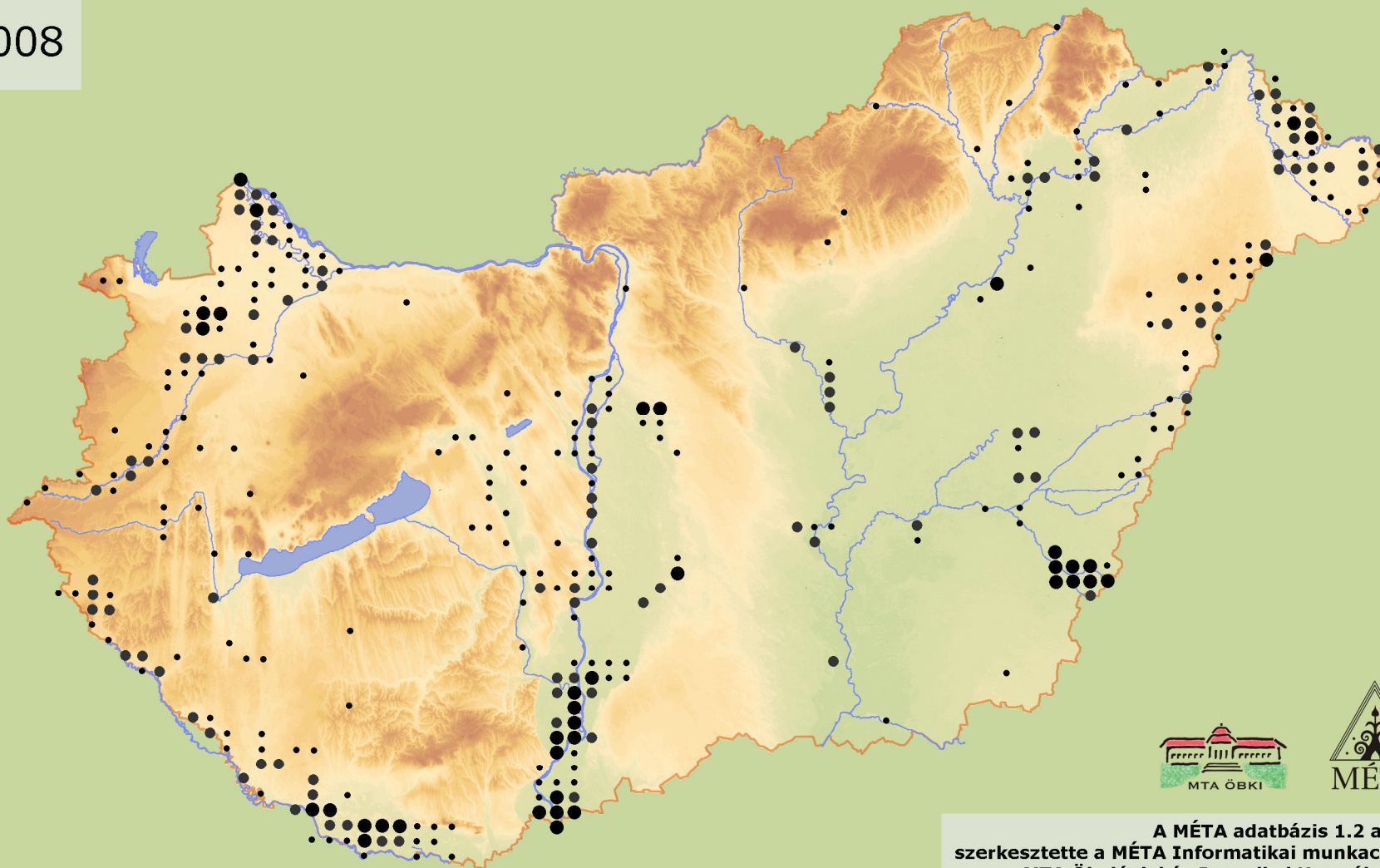
Fontos az állomány szomszédossága (mikroklíma, propagulumforrás, inváziós fajok miatt), illetve foltmérete.

A regenerációt lehetőségét csökkenti az erdőgazdálkodás, vadtúltartás, kiszáritás, inváziós fajok terjedése.

# J6

## Keményfás ártéri erdők - Riverine oak-elm-ash woodlands

2008



A MÉTA adatbázis 1.2 alapján  
szerkesztette a MÉTA Informatikai munkacsoport  
MTA Ökológiai és Botanikai Kutatóintézete  
Vácrátót, 2008. november

Jelenlegi hazai kiterjedése mintegy 16500 ha.

Leggyakoribb a Dunai-Alföldön (9450 ha), a Közép- és Alsó-Dunavölgyben és a Dráva-síkon.

A Tiszai-Alföldön (kb. 4000-4500 ha), főleg a Bereg-szatmári-síkon, a Dél-Nyírségen és a Fekete-Körös mentén.

Jelentős állományai vannak a Kisalföldön (1250 ha), a Szigetközben és a Répce-síkon.

Szórványos a Dunántúli-dombságban (600 ha, főleg a Dráva mentén) és a Nyugat-Dunántúlon (920 ha, elsősorban a Rába mentén).