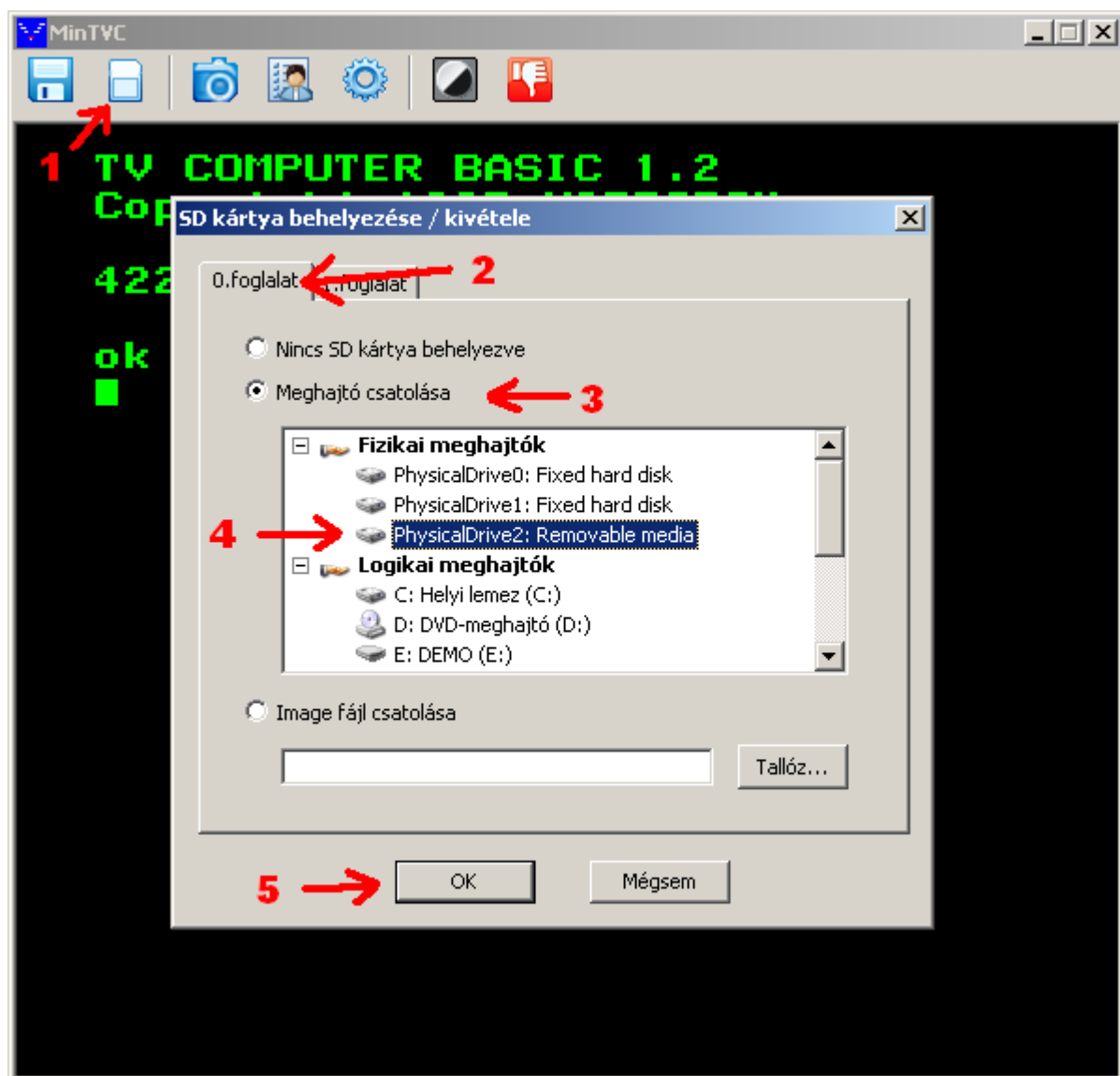


SD kártya formázása emulátorból

1. USB-s kártyaolvasó csatlakoztatása a PC-hez és az SD kártya behelyezése
2. Emulátor (mintvc.exe) indítása rendszergazdaként (csak Win7 vagy újabb rendszereken)
3. Kártyaolvasó csatolása az emulátorban fizikai meghajtóként (egérkattintások a számozás szerint):



4. Partíciókezelő segédprogram indítása:

```
TV COMPUTER BASIC 1.2
Copyright 1985 VIDEOTON

42255  bytes free

ok
ext2

VT-DOS CLI 1.2
A:\>part■
```

5. Indítás után a főmenü:

```
-- Partíciókezelő --

1 - Memóriakártya adatai
2 - Partíciók
3 - Új partíció
4 - Partíció törlése
5 - Partíció formázása
6 - Kilépés
```

6. Kártya adatai (1-es menüpont): egy 32MB-os MMC kártyát fogunk formázni

```
-- Memóriakártya adatai -- ← itt látható mindig az almenü neve

Manufacturer ID: 3
OEM ID: SD
Product name: SDEMU
Product revision: 1.0
Serial number: 33620995
Manufacture date: 2016.9
Tápfesz. tartomány: 2.0V - 3.6V
Blokkok száma: 62720
Kapacitás: 31360 kB

Visszatérés gombnyomásra...
```

emulált adatok

valódi adatok

7. Partíciók listázása (2-es menüpont), hogy jelenleg mi van a kártyán

```
-- Partíciók -- SFD (Super Floppy Disk) formátum

Betűjel  Tipus  Kezdő LBA  Szektorok  Méret
A:      SFD      0        62720      30.62 MB

Összes szabad terület: 0 kB
Felhasználható:      0 kB

Visszatérés gombnyomásra...
```

8. Rossz tartalom törlése (4-es menüpont)

```
-- Partíció törlése --  


| Betűjel | Típus | Kezdő LBA | Szektorok | Méret    |
|---------|-------|-----------|-----------|----------|
| A:      | SFD   | 0         | 62720     | 30.62 MB |

  
Összes szabad terület: 0 kB  
Felhasználható: 0 kB  
  
Nincs törölhető partíció!  
MBR törlése? (i-igen/bármilyen más-nem)  
↑  
(azt kell választani, ahova a nyíl mutat :))
```

9. Egy darab primary típusú partíció létrehozása (3-as menüpont)

```
-- Új partíció --  


| Betűjel | Típus | Kezdő LBA | Szektorok | Méret    |
|---------|-------|-----------|-----------|----------|
| A:      | SFD   | 0         | 62720     | 30.62 MB |

  
Összes szabad terület: 0 kB  
Felhasználható: 0 kB  
  
→ 1 - Elsődleges partíció létrehozása  
2 - Mégsem (vagy ESC)
```

10. A partíció fedje le a teljes kártya kapacitást, és ne legyen cylinderhatárra igazítva, mert akkor kihasználatlan területek maradnak

```
-- Elsődleges partíció létrehozása --  
  
Partícióméret megadása  
1 - Megabájtban  
→ 2 - Legyen a teljes szabad terület  
3 - Mégsem (vagyu ESC)  
  
Igazítás cylinderhatárra? (i-igen/bármí más-nem) ↓  
Partíció létrehozása? (i-igen/bármí más-nem) ↑
```

11. Partíciók listázása (2-es menüpont), látszik a jó partíció

```
-- Partíciók --  
  
Betűjel  Tipus  Kezdő LBA  Szektorok  Méret  
A:       Prim   63        62720      30.62 MB  
  
Összes szabad terület: 0 kB  
Felhasználható:       0 kB  
  
Visszatérés gombnyomásra...
```

12. Az új partíciót még le kell formázni (5-ös menüpont), lehetőleg FAT12-re, ezért a felajánlott formátumot nem fogadjuk el

```
-- Partíció formázása --  


| Betűjel | Típus      | Kl.Méret | Kl.szám | Méret |
|---------|------------|----------|---------|-------|
| A:      | Ismeretlen |          |         |       |

  
Meghajtó betűjele: a  
  
1 - Ajánlott paraméterek (FAT16 és 2 szektor/klaszter)  
→ 2 - Egyedi paraméterek  
3 - Mégsem (vagy ESC)
```

13. Megadjuk az egyedi paramétereket

```
-- Partíció formázása --  
  
Típus:  
→ 1 - FAT12  
2 - FAT16  
3 - Mégsem (vagy ESC)  
  
Kl.Méret:  
→ 1 - 16 szektor/klaszter  
2 - 32 szektor/klaszter  
3 - 64 szektor/klaszter  
4 - Mégsem (vagy ESC)  
  
info: minél kisebb a klaszter  
mérete annál több kisméretű fájlt  
lehet a lemezre másolni, cserébe  
kicsit lassabb lehet a nagy fájlok  
kezelése
```

14. Formázás után egy ellenőrző pillantás a meghajtók listájára (5-ös menüpont) és kész.

```
-- Partíció formázása --
```

| Betűjel | Típus | Kl.Méret | Kl.szám | Méret |
|---------|-------|----------|---------|----------|
| A: | FAT12 | 16 | 3918 | 30.56 MB |

Meghajtó betűjele:

↑

Formázás után itt megnézhető az eredmény,
kilépéshez ESC-et kell nyomni