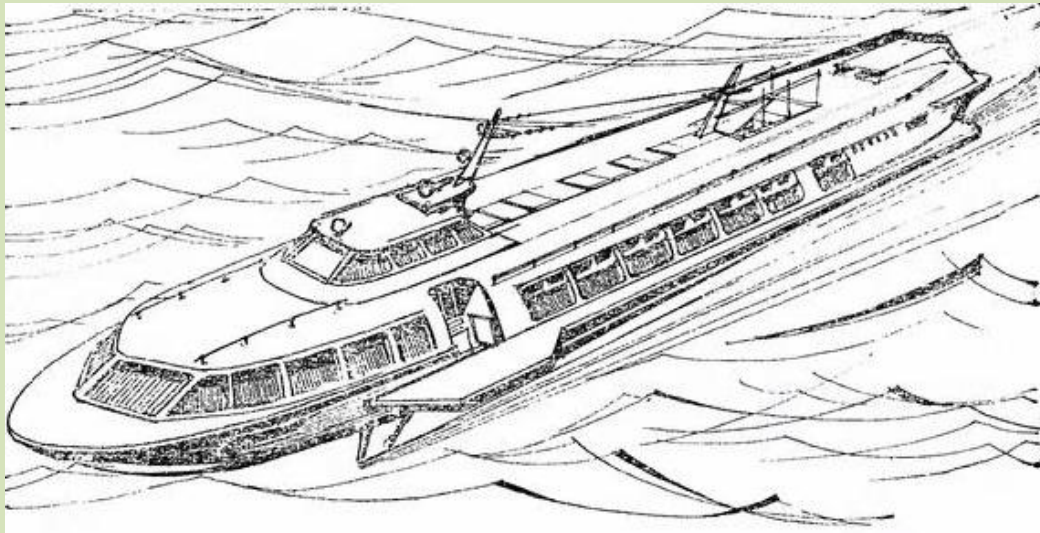


**«ВОСХОД-2»⁽¹⁾
Hordszárnyas hajó**



rajz: Т. ШПАНКО

Mintegy 30 évvel ezelőtt Gorkijban egy fiatal mérnök, Rosztyiszlav Jevgenyijevics Alekszejev⁽²⁾ elkezdte kísérleteit egy 2 méter hosszúságú hordszárnya-hajó modellel. Az Ő vezetésével tervezett és 1957-ben épített „Rakéta”⁽³⁾ hamar népszerűvé vált az utasok körében.

1974 nyarán új hordszárnyas hajó jelent meg a Volgán, a „Voszhod-2”. Ez a hajó az СПК⁽⁴⁾ -k második, fejlettebb generációjához tartozik. A hordszárnyas hajók központi tervező irodájában⁽⁵⁾ tervezték.

A „Voszhod-2” egy hajócsavarral ellátott, egyfedélzetes személyszállító hajó. Hossza 26,4 m, szélessége 5,5 m., vízkiszorítása 27.5 tonna. Legnagyobb sebessége 64 km/óra, fedélzetén 71 fő utazhat, ami kilencnél több, mint a „Rakéta” típusú hajókon.

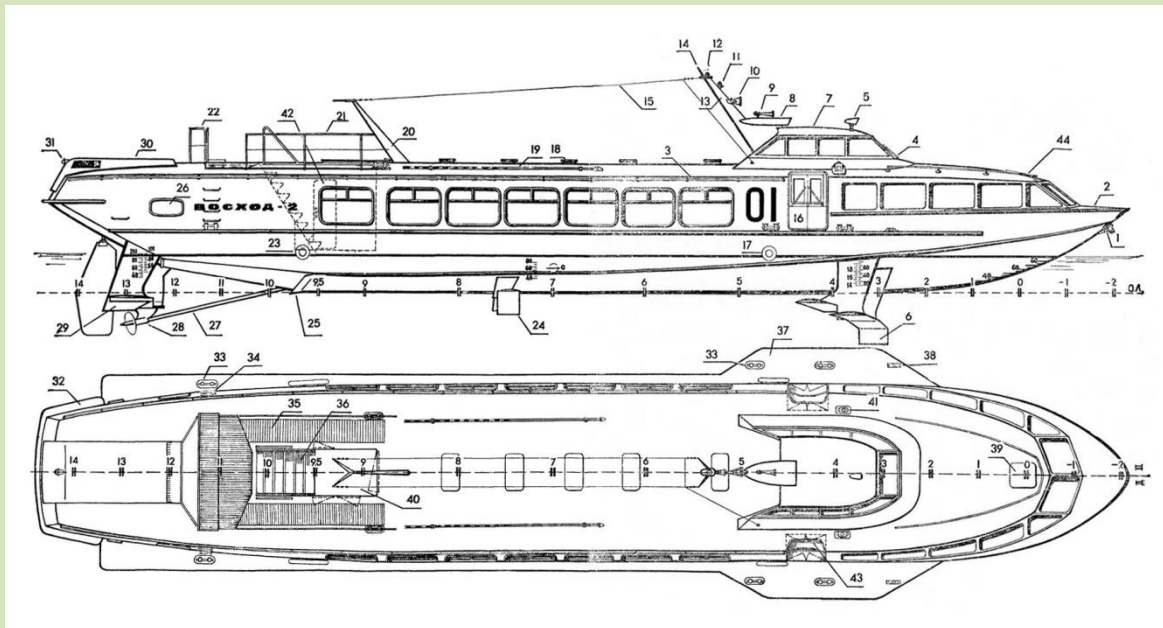
A hajó mozgatásáról egy 1.000. LE teljesítményű M401A típusú motor gondoskodik, amely egy szöghajtóművön keresztül forgatja meg a hajócsavartengelyt. A hajócsavar hat-tollú. A hajó vezérlése, a kormányzás és a motor szabályozása a kormányállásból történik távirányítással.

A „Rakéta” típusú hajókkal ellentétben a „Voszhod-2” már hegesztett alumínium-magnézium ötvözetből készült, ami lehetővé tette a szegecskötések teljes elhagyását (Egy „Rakéta” típusú hajó megépítésénél több mint 30.000. db. szegecset használtak fel). A hordszárnyak anyaga rozsdamentes acél.

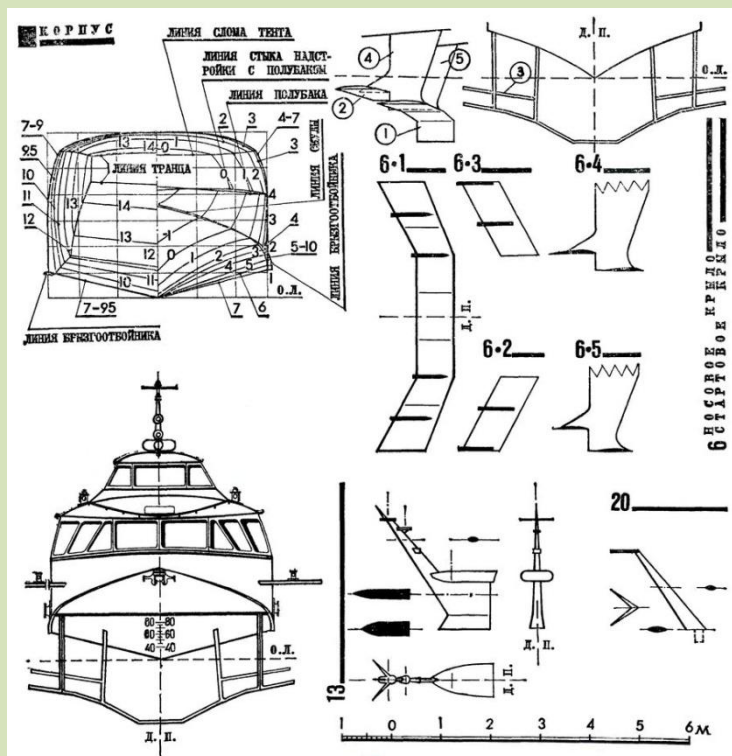
A hajó díszítésére, szigetelésére széles körben felhasználták az új műanyagokat és szigetelő anyagokat. A „Voszhod-2” fedélzetére lépve láthatjuk, hogy minden részletében átgondolt tervezői munka eredménye. A két utastér (orr és far) nem sokban különbözik a korszerű utasszállító repülőgépektől.

A ti kérésekre a szerkesztőség felkérte В. К. Анкундигов hajóépítő-mérnököt, az egyik, Gorkij városában⁽⁶⁾ működő hajómodellező-szakkör vezetőjét, hogy készítse el ennek a korszerű hajótípusnak a modellezők számára használható tervrajzait. A feladat és a vele járó munka bonyolultsága miatt a modell elkészítése csak hajómodellező szakkörök keretein belül ajánlott. A modell meghajtására gumimotort javasolunk (asztali modellként is építhető), az elkészítés pontos módszereit a szakkörvezető tanárral együtt dolgozzátok ki.

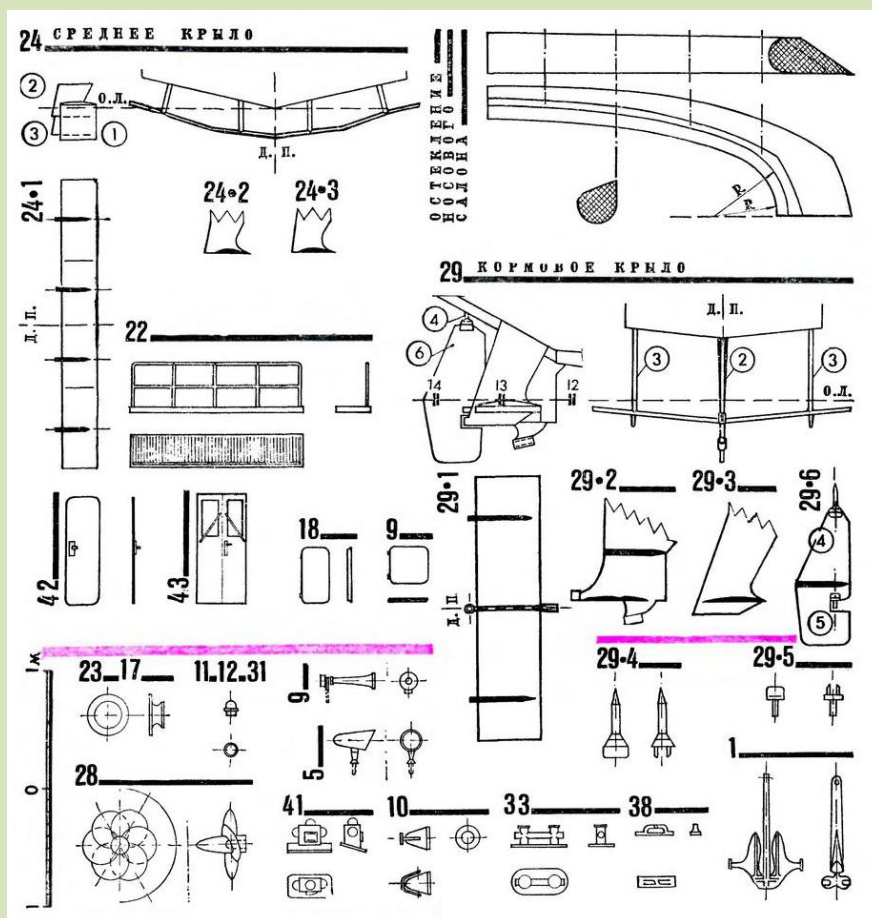
Az itt bemutatott tervrajz M 1:75 léptékben ábrázolja a hajót. Az alkatrészek listáját és az elkészítésükhöz szükséges anyagokat megtaláljátok a 4. oldalon.



(7)



(7)



(7)

Alkatrészjegyzék:

sorsz:	Egyes részek megnevezése	száma	Ajánlott alapanyag
1	2	3	4
1	Matroszov típusú horgony	1	sárgaréz, szerves üveg ⁽⁷⁾
2	orr-rész fedélzet	1	Fémlemez, plexi, rétegelt lemez
3	Kapaszkodó	2	drót, huzal
4	ablaktörlő	1	drót, huzal
5	reflektor	1	szervesüveg-rúd és huzal
6	első hordszárny	1	sárgaréz lap
7	Kormányállás	1	fém és szerves üveg
8	légbeömlő	1	fém, szerves üveg
9	légkürt	1	rúdanyag, szerves üveg
10	hangszóró	1	rúdanyag, szerves üveg
11	árdoc-fény	1	szerves üveg
12	árboc-csúcs (körfehér) fény	1	szerves üveg
13	antenna- és jelző-előárboc	1	fém, szerves üveg
14	villámhárító	1	drót
15	antenna	1	cérna

16	utaslejáró külső ajtaja	2	fém, szerves üveg
17	első emelőgomb daruzáshoz	2	pálca
18	szellőztető ventilátor nyílás	5	fém, szerves üveg
19	mélységmérő rúd	2	drót
20	antenna főárbc	1	fém, szerves üveg
21	Kilátófedélzet	2	Sárgaréz huzal
22	Átjáró	1	Sárgaréz huzal és fémlemez
23	Hátsó emelőgomb daruzáshoz	2	pálca
24	középső hordszárny	1	sárgaréz lap
25	hajófenék siklólépcső	1	fa
26	géptéri hajóablak	2	szerves üveg
27	hajócsavartengely	1	réz vagy acél huzalból
28	hajócsavar	1	sárgaréz
29	hátsó hordszárny	1	sárgaréz lap
30	géptér fedél	1	sárgaréz lap , szerves üveg
31	farfény	1	szerves üveg
32	hátsó dörzsfa	1	szerves üveg
33	kötélbika	8	sárgaréz lap, szerves üveg
34	létra a hajó oldalán	10	réz huzal
35	gumiszőnyeg borítás	2	hullámpapír
36	lépcső	1	sárgaréz lap
37	kikötő gerenda, oldalvéd	1	szerves üveg
38	kötélszarv	2	sárgaréz, szerves üveg
39	vészkijárat	1	fém, szerves üveg
40	elcsúsztatható lejárát fedél	1	fémlemez, szerves üveg
41	oldalfények (pozíciófények) és jelzőfény	2	szerves üveg
42	géptér ajtó	4	fém, szerves üveg
43	kétszárnyú utastéri ajtó	2	fémlemez, szerves üveg
44	kapaszkodó rúd	1	réz huzal

* * *

Az archiváló megjegyzései:

(1) A **ВОСХОД** (ejsd: Voszhod) szó jelentése napfelkelte.

(2) Rosztyiszlav Jevgenyijevis Alekszejev Orosz helyesírással **Ростислав Евгеньевич Алексеев** rövidítve **Р.Е. Алексеев**

(3) A „Rakéta” típus Orosz helyesírással **«Ракета»**

(4) Az **СПК** szakirodalmi rövidítés, a **Судно на подводных крыльях** kifejezésből ered, és víz alatti szárnyakkal felszerelt hajó-t jelent.

(5) Az **ЦКБ** szakirodalmi rövidítés, az **Центрального конструкторского бюро** kifejezésből ered, és központi tervező iroda-t jelent. Esetünkben a helyes és teljes megnevezés: **Центрального конструкторского бюро по Судам на подводных крыльях им. Р.Е. Алексеева**. ami magyarul: Rosztyiszlav Jevgenyijevis Alekszejev vezette hordszárnyas hajók központi tervező irodája-t jelenti.

(6) Gorkij (oroszul: **Горький**) a Szovjet időkben viselte ezt a nevet Maxim Gorkij (oroszul: **Максим Горький**) író után. Ma Nyizsnyij Novgorod (oroszul: **Нижний Новгород**) a neve.

(7) A rajzok nagy méretben elérhetőek, és letölthetőek a <http://users.atw.hu/sry/szarnyasok.html> oldalon.

(8) Az 1970-es évektől vált nagy mennyiségben elérhetővé a modellezők számára a szerves üveg, vagy más néven Plexi-üveg. A jól forgácsolható, tartós anyag hamar népszerű lett és széleskörben alkalmazták. Később visszaszorult a modellezés területén, de még ma is előfordul mint építőanyag.

♣ ARCHIVÁLTA: SRY 2012.04.10. ♣ www.sry.atw.hu ♣

