

# Tatabánya és környéke turizmusfejlesztési lehetőségei és fejlesztési javaslatok

Készítette: KKriszta

2009.

## Tartalomjegyzék

Bevezetés .....	3
Problémafelvetés .....	5
2. Elméleti háttér .....	7
3. Vizsgálati módszerek .....	10
3.1. Primer kutatás: interjú készítése .....	10
3.2. Szekunder kutatás: statisztikák elemzése .....	10
3.3. SWOT-analízis .....	10
4. A vizsgálat eredményei .....	11
4.1. A Tatabányai kistérség gazdasági és társadalmi helyzetelemzése .....	11
4.1.1. A kistérség települései .....	11
4.1.2. A kistérség demográfiai jellemzői .....	14
4.1.3. A kistérség gazdasági helyzetének elemzése .....	14
4.2. Turisztikai kínálat elemzése a kistérségben .....	16
4.2.1. A kistérség jelenlegi turisztikai helyzete, jelenleg meghatározó termékei .....	16
Kistérségi vonzerőleltár .....	16
4.2.2. A kistérség turisztikai infrastruktúrájának elemzése .....	21
4.2.3. A kistérség turisztikai szuprastruktúrájának elemzése .....	23
Elsődleges szuprastruktúra, vagyis szálláshely és vendéglátóipari szolgáltatások .....	24
Kereskedelmi szálláshelyek .....	24
Magán szálláshelyek .....	26
Másodlagos szuprastruktúra, vagyis kiskereskedelmi és személyes szolgáltatások .....	26
4.2.4. Fejleszthető turisztikai termékek a kistérségben .....	26
4.3. Turisztikai kereslet elemzése a kistérségben .....	32
4.3.1. Kereskedelmi szálláshelyek .....	32
4.3.2. Magán szálláshelyek .....	34
4.4. SWOT-analízis .....	35
4.5. Fejlesztési javaslatok .....	38
Összefoglalás .....	43
Summary .....	46
Felhasznált irodalom .....	49
Mellékletek .....	50

## Bevezetés

Szakdolgozatom témájának a Tatabányai Kistérség turisztikai potenciáljának elemzését választottam, mert tatabányai születésű lévén úgy érzem erős a témához való kötődésem. Itt élőként fontosnak tartom a kistérség fejlesztését, mert egyelőre nem mondható el a területről, hogy fontos szerepet játszana a turizmusban, pedig a lehetősége meg lenne rá, hiszen ehhez jó adottságokkal rendelkezik.

Mint idegenforgalmi területfejlesztés szakirányos hallgató, fontosnak tartom a turizmusban rejlő lehetőségek kiaknázását, így konkrét fejlesztési javaslatokkal is szolgálok dolgozatom végén.

Elsőként a kistérségben jelentkező problémákat mutatom be, mint például a marketing hiánya, és ezeket részletesen megvizsgálom, majd ugyanitt kerül sor a vizsgálat konkrét céljainak bemutatására.

A második fejezetben a vizsgálatok elméleti hátterét, a felhasznált szakirodalmat részletezem, bemutatom azok legfontosabb megállapításait, majd rendszerezem azokat.

A vizsgálat módszereinek bemutatása című fejezetben sor kerül az alkalmazott vizsgálatok (interjú, statisztikák elemzése, SWOT analízis) módszereinek rövid bemutatására, valamint azok céljainak leírására.

Az előzőekben bemutatott vizsgálatok eredményeinek elemzése dolgozatom következő pontja, itt kerül sor a Tatabányai kistérség gazdasági és demográfiai helyzetelemzésére, a jelenlegi turisztikai kínálat bemutatására, a jelenleg meghatározó termékek részletes elemzésére, valamint a kistérségi vonzerőleltár elemzésére. Sor kerül továbbá a kistérség turisztikai infra- és szuprastruktúrájának vizsgálatára, valamint a helyszínen még fejleszthető turisztikai termékek feltárására.

A kistérség turisztikai SWOT elemzése a következő pont, melynek alapján látható, hogy milyen fejlesztések történtek eddig, valamint milyen

beruházásokra van még szükség a kistérség bekapcsolásához a turizmus vérkeringésébe.

Az eredmények utolsó fejezeteként bemutatásra kerülnek a fejlesztési javaslatok.

## 1. Problémafelvetés

A következő fejezetben a vizsgált helyszínen jelenlegi problémáit kívánom részletesen bemutatni. Ennek a vizsgálatnak a célja az, hogy megismerjük, milyen nehézségekkel áll szemben a kistérség, min kellene változtatni ahhoz, hogy megfelelő helyszínen legyen a turizmus fejlesztéséhez. A későbbiek folyamán ezekre a problémákra keresek megoldást.

A kistérség első és legfontosabb problémája, hogy nem tekint úgy a turizmusra, mint jelentős húzóágazatra. Ennek következtében a turizmus fejlesztésére nem fordítanak kellő figyelmet, elhanyagolják, pedig több olyan fejlesztésre is sor került a közelmúltban, amelyek indokoltá teszik az erre való odafigyelést.

A kistérség fejlesztései többnyire egy pont körül mozognak, ez maga Tatabánya városa, hiszen Tatabányán kívül nem történtek/történnének jelentős beruházások, pedig a kistérség többi településén is lenne mit fejleszteni.

A marketingtevékenység rendkívül gyenge. Ugyan létrejött a Tatabányai Többcélú Kistérségi Társulás intézménye 2005. április 20-án, de a 2006-os Területfejlesztési Konceptióban ismertetettek kivül nem kerültek kitűzésre újabb célok a turizmus fejlesztését illetően.

A Konceptióban nem fogalmaznak meg konkrét célokat, vagy ha ezekre sor is kerül, akkor megmaradnak az elképzelések szintjén, nagyon kevés cél valósul meg ezekből konkrétan. A kistérség kisebb településein a turizmusfejlesztési célok többnyire kimerülnek útbaigazító és információs táblák kihelyezésében, ezeken kívül csak néhány helyen szerepel kerékpárút vagy tanösvény kialakítása, egyéb szolgáltatás felújítása, létrehozása.

A Területfejlesztési Konceptió felveti még erősebb, konkrétabb célokat megfogalmazó marketingterv kialakítását, akár logó, szlogen megtervezésével, alkalmazásával, de ezekre a mai napig nem került sor.

Fontos megemlíteni, hogy marketingtevékenység szempontjából hatalmas húzóerő a Jászai Mari Színház Népház felújítása és újra megnyitása,

valamint a Gyémánt Fürdő létrejötte a volt Cseri strand helyén. Itt csak a Gyémánt Fürdő kapcsán jelentek meg különböző információk a médiumokban, a Színházról rendkívül kevés szó esett.

Szintén rendkívüli fontossággal bír az a tény, hogy a Gyémánt Fürdőhöz nem került kialakításra szálláshely, ezáltal a látogatók tartózkodási idejét sem tudták megnövelni a fürdő megnyitásával. A lehetőség adott volt erre, mégpedig úgy, hogy akár a város profitáljon ebből a későbbiekben. Itt a Bányakórház épületéről és annak hasznosítási problémáiról van szó, hiszen itt remek szálláshelyek kialakítására van lehetőség, valamint az eddig mellőzött Óvárost is bele lehetne vonni a város tényleges életébe, mert egy új, városközpont-szerű helyszín létrehozásával új befektetésekre is sor kerülne, így valószínűleg rendeződne egy szintén nagyon elhanyagolt épület, a Tiszti Kaszinó sorsa is.

A Tatabányán kívüli fejlesztéseket tekintve fontos lenne arra ösztönözni a helyieket, hogy folyamatosan fejlesszék a már meglévő szolgáltatásaikat, így akár jelentős szerepet játszhatnának a falusi és lovasturizmusban is.

A kistérség összességét tekintve kevés a szórakozási, kikapcsolódási lehetőség, nem nő a beruházási kedv. Ha mégis beruházásokra kerül sor, hajlamos a város is és a befektetők is túlzásba esni. Jó példa erre, a bevásárlóközpontok elszaporodása (második plázaberuházás), amelyek nem csak rendezetlen, összevissza városképet alakítanak ki, hanem fölösleges befektetésnek is bizonyulnak, hiszen nagy részük kihasználatlan.

## 2. Elméleti háttér

A következő fejezetben a felhasznált szakirodalom elemeit kívánom bemutatni, elsőként a Tatabányai Többcélú Kistérségi Társulás által 2006-ban megjelentetett Területfejlesztési Konceptiót elemzem. A Konceptió bemutatja a kistérség természeti adottságait és a térség környezeti állapotát, a kistérség gazdasági adottságait, infrastrukturális ellátottságát, a demográfiai helyzetet, valamint szót ejt a vendéglátásról, turizmusról is, valamint leírja az Országos Területfejlesztési Konceptió és a Területfejlesztésről és területrendezésről szóló törvény vonatkozó intézkedéseit. A turizmusra vonatkozóan leírja a kistérségi társulás által megfogalmazott hosszú távú célokat települések szerinti bontásban.

Felhasználtam még Tatabánya város Integrált Városfejlesztési Stratégiáját (2008), amely frissebb adatokat tartalmaz a városról, mint a Területfejlesztési Konceptió. Sajnos rendkívül keveset foglalkozik a turizmussal, mint különálló ágazattal, viszont átfogó képet ad a város fejlesztési lehetőségeiről. Ebből a munkaanyagból jól látható, hogy az önkormányzat szinte csak Tatabánya újabb városrészeivel (Újváros- Bánhida) foglalkozik kellőképpen, a város többi részét elhanyagolja.

Dolgozatom elméleti alapjául Dr. Michalkó Gábor A turizmuselmélet alapjai című könyv szolgál, amely részletesen bemutatja a turizmus elméleti szerveződését, meghatározza annak alapvető fogalmait, például a turizmus definícióját, amely így szól: „A turizmus magában foglalja a személyek lakó-és munkahelyen kívüli minden szabad helyváltoztatását, valamint az azokból eredő szükségletek kielégítésére létrehozott szolgáltatásokat.”<sup>1</sup> Valamint „A turizmus lényege a személyek élményszerzéssel párosuló környezetváltozása, amelynek során szolgáltatások igénybevételére kerül sor.”<sup>2</sup>

---

<sup>1</sup> Hágai Nyilatkozat-1989., Michalkó 2004, 20. oldal

<sup>2</sup> Michalkó G.-2001, Michalkó 2004, 21. oldal

A kistérség fogalmának elméleti meghatározásához, a kistérségi szerveződés alapjainak megismeréséhez a CIPP (Civil Információ Pályázat Partnerkeresés) oldalát, azon belül a Kistérség fogalma, funkciói, intézményrendszere címet viselő internetes kiadványt, amely konkrétan megfogalmazza a kistérség jelentését:

”A kistérségek rendszere az ország egész területét átfogó, régióhatárokat (megyehatárokat) át nem lépő rendszer. A földrajzilag is összefüggő települések olyan együttese, melyek között többirányú, valós kapcsolatok funkcionálnak. A kistérség, mint közigazgatási egység meghatározott térségi, településközi funkciókat lát el, térségi tervezést végez. A kistérség centruma város, kivételesen nagyközség. A központ szerepét betöltő város mellett a többi város társközponti szerepet tölthet be. A kistérségi határok viszonylag stabilak, megváltoztatásukra csak feltétlenül indokolt esetben kerülhet sor. A kistérségek lehatárolását jogszabály rögzíti. Az államigazgatási körzetek a kistérségen belül alakíthatók ki. A kistérségen belül több államigazgatási körzet is kialakítható.”<sup>3</sup>

A térségi turizmuskutató és tervezés módszerei, eredményei című, Dr. Aubert Antal által jegyzett könyv is nagy segítség volt a dolgozat elkészítése folyamán, mert rendkívül érthetően mutatja be az önkormányzati társulások és a területfejlesztés kapcsolatát, ugyanitt leírja a szerveződés problémáit is: „...a legkisebb tércategória a kistérség, melynek ugyanakkor nincs közigazgatási megfelelője. A létrejött településszövetségek hatékonyabban tudják ellátni az infrastruktúra fejlesztésével, a közszolgáltatással, vagy a gazdaságfejlesztési projektek megvalósításával kapcsolatos feladatokat. Megyei és régiós kapcsolatrendszerük mind a mai napig problematikus, a forrásokért folyó küzdelem a szövetség alapja. (Pálné Kovács I. 1999)”<sup>4</sup>.

A Nemzeti Fejlesztési Ügynökség (továbbiakban NFÜ) weboldala jó forrása az országosan kiírt pályázati lehetőségek megismeréséhez, valamint folyamatosan frissülve naprakész adatokat biztosít. Itt megtaláljuk a jelenlegi

---

<sup>3</sup> <http://www.cipp.hu/files/hu/53/22/8936427139.doc>

<sup>4</sup> Aubert A. 2007, 81. oldal



turisztikai pályázati kiírásokat, amelyeket kihasználva a kistérségek jelentős fejlettségi szintet érhetnek el, ahogy a turizmusban, úgy a közigazgatásban, vállalati szférában, egészségügy területén is.

Sor került továbbá a Központi Statisztikai Hivatal kimutatásainak elemzésére, amelyek bázisául szolgálnak a legaktuálisabb adatok bemutatásának, így adva konkrét képet a kistérség jelenlegi turizmusbeli helyzetéről mind keresleti, mind kínálati oldalon. Itt csak a KSH – Statinfo adatai kerülnek feltüntetésre, hiszen a Stadat táblák kaotikus adathalmaza kistérségi szinten használhatatlan.

### 3. Vizsgálati módszerek

#### 3.1. Primer kutatás: interjú készítése

... Megkérdeztem továbbá Apsitos Istvánt, a tatabányai HIFIklub Egyesület a Gyerekekért vezetőjét, valamint elszánt városvédőt további fejlesztési lehetőségekkel kapcsolatban, valamint döntő többségben az ő képeit használtam fel a dolgozatban.

#### 3.2. Szekunder kutatás: statisztikák elemzése

Dolgozatomban az elérhető legfrissebb statisztikai eredményeket használok fel. Ezeknek a forrásai a következők: Központi Statisztikai Hivatal – Statinfo, Stadat, VÁTI Nonprofit Kft., Nemzeti Fejlesztési Ügynökség- Új Magyarország Fejlesztési Terv, Integrált Városfejlesztési Stratégia. Ezen kimutatások használata nélkülözhetetlen a naprakész információk gyűjtéséhez, megismeréséhez.

#### 3.3. SWOT analízis:

Dolgozatomban a Tatabányai kistérség turisztikai SWOT analízisét készítettem el. Az elemzés elkészítésének a célja az volt, hogy felmérjem, milyen adottságokkal rendelkezik a kistérség. További cél volt az is, hogy fény derüljön az esetleges hiányosságokra, és ezáltal javítani lehessen a helyszín vonzerejét, valamint az itt élők életminőségét is.

## 4. A vizsgálat eredményei

### 4.1. A Tatabányai Kistérség gazdasági és társadalmi helyzetelemzése

A Tatabányai Kistérség a Közép Dunántúli régióban, azon belül Komárom- Esztergom megyében helyezkedik el, a bicskei, dorogi, esztergomi, tatai, oroszlányi kistérség, valamint Pest megye által körülölelve. Területe összesen 332 km<sup>2</sup>, amely a megye területének 14,66%-át teszi ki, így a megye kistérségei közül a harmadik legkisebbnek számít. A kistérséget tíz település alkotja: Gyermely, Héreg, Környe, Szomor, Szárliget, Tarján, Várgesztes, Vértessomló, Vértesszőlős és Tatabánya, ami a kistérség 27,6%-át teszi ki. Földrajzi megközelítésben a vizsgált helyszín a Vértes és a Gerecse hegységek oldalain, lábainál és a közük benyúló keskeny síkságon helyezkedik el. Egész pontosan észak-keleten a Gerecse hegység, dél-nyugaton a Vértes hegység, valamint a Tatai-medence határolják. A kistérség területén található még a Gerecsei és a Vértesi Tájvédelmi körzet egy-egy darabja is.

#### 4.1.1. A kistérség települései

**Gyermely:** Tatabányától 22 km-re észak-keletre fekszik. A település az őskor óta lakott terület, ezt temérdek régészeti lelet is bizonyítja. Jelenlegi arculatát 1975-ben nyerte el, azóta is folyamatosan épül. A községhez tartozik Gyarmatpuszta, ahol a híres Metternich-Sándor vadászkastély napjainkban is jelentős vadászati központként üzemel a turizmusban. Gyermelyen található még az országszerte híres Gyermelyi Zrt. tésztagyára.

**Héreg:** A Gerecse hegység lábánál fekszik, Tatabányától 20 km-re. Az Árpád-kori alapítása óta magyarlakta település ma 1022 főt számlál. Rendkívüli földrajzi adottságainak és kedvező mikroklímájának köszönhetően kifejezetten alkalmas a légúti megbetegedésekben szenvedők gyógyítására.

Turizmusa, szálláshelyek hiányában nem jelentős, pedig az aktív kikapcsolódást (lovaglás, túrázás) keresők és a gyógyulni vágyók számára vonzó helyszín lehet. Héreg a Gerecse tetőre induló túrák kiindulópontja.

**Környe:** A kistérség második legnépesebb települése (4433 fő- 2006.), a kő- és bronzkor óta lakott hely. Inkább az aktív kikapcsolódást (túrázást) választó látogatók számára ajánlott helyszín. A környéken élők számára az évente megrendezésre kerülő rendezvények (pl. az év első búcsúja, sörfesztivál, szüreti felvonulás) is vonzerőt jelentenek.

**Szárliget:** 1999-ben csatlakozott a Kistérségi Társuláshoz, hiszen ekkor csatolták hivatalosan is Komárom-Esztergom megyéhez. Ez idő előtt nem csak a Hegyeshalom-Budapest vasútvonal osztotta ketté a települést, hanem a megyehatár is keresztülhúzódott rajta. Turizmusa kimerül az Országos Kéktúra (1952. óta megrendezésre kerülő túra Írottkő és Hollóháza között.) útvonalának áthaladásában. Munkalehetőségeket egyedül az itt elhelyezkedő Fatelep nyújt, a lakosság Tatabányára, Budapestre és Bicskére jár dolgozni.

**Szomor:** Szintén ősidők óta lakott falu, 1125 lakossal. Kedvező földrajzi elhelyezkedése- a község határában elhelyezkedő Kakukk-hegyről tiszta időben látható a Dunazug-hegység majdnem összes tagja- és kedves történelmi emlékei kedvelté teszik a látogatók számára.

**Tarján:** A falu már a XIII. század óta létezik, fekvése emlékeztet a Kárpát-medence elhelyezkedésére- hegyekkel körülhatárolt, patakokkal szabdalta terület. Jelentős a német ajkú lakosság aránya, akik megőrizték és napjainkban is ápolják hagyományaikat. A községben jelentős a vadászat és vadászturizmus, a térségben ismertek a tarjáni rendezvények, mint a búcsúk és a pünkösdi Zenei Fesztivál. Túrázók által kedvelt környezet, itt is áthalad az előzőekben említett Országos Kéktúra útvonala.

**Tatabánya:** 1902-ben jegyezték be Tatabánya községet a helységnévtárba, majd 1947-ben eggyé olvadt Bánhidával, Alsógallával és Felsőgallával, és így várossá alakult az egykori bányászkolónia Tatabánya

néven. 1950-ben Komárom-Esztergom megye székhelyévé, majd 1991-ben Megyei Jogú Várossá avatták. 1987-ig a város legjelentősebb bevételi forrása a Magyar Állami Kőszénbányák Rt. Tatabányai üzemei voltak, majd ezek bezárásával és a rendszerváltással egy időben profilváltásra kényszerült a vezetés. A kedvező földrajzi elhelyezkedésnek köszönhetően új ipari és kereskedelmi központok létesülhettek, jellemzően külföldi beruházásokkal. A város napjainkban is dinamikusan fejlődik, hála a 2008-ban elfogadott Integrált Városfejlesztési Stratégiának, amely végre nem az aktuális politikai akaratot, hanem a város tényleges érdekeit látszik előtérbe helyezni. A projekt 2008-2025 közötti időtávot öleli fel, a fejlesztés szlogenje: Tatabánya, a megújuló város. Turisztikai fejlesztésekkel is foglalkozik az összefoglaló, de nem jelentős mértékben. Bár az elmúlt évekhez képest előrelépésnek számít, hogy a turizmust, mint a gazdasági fejlődés egyik lehetséges pillérét említi. A város fő vonzerejeként megemlíthető a könnyű megközelíthetőség, a kistérség és a környező kistérségek szintén könnyen megközelíthető látnivalói.

**Várgesztes:** Szintén a XIII. században esett említés először erről a településről. Tarjánhoz hasonlóan Várgesztes is német nemzetiségű falu, a mai lakók elődei úgy 250 évvel ezelőtt települtek be a vidékre. Hagyományait ma is híven őrzik. Várgesztes legjelentősebb látnivalója a XIII. században épült Gesztesi-vár. Itt található a kistérség legtöbb férőhellyel (1000 férőhely, 125 szobára) rendelkező turisztikai komplexuma a Várgesztesi Villapark.

**Vértessomló:** A római kor óta lakott helyszín a Somlyó hegy lábánál. A helység remek lehetőségeket kínál a különböző kiránduló útvonalával, a Vitány-vár romjaival, a hozzá tartozó 67 hektáros parkerdővel, és kulturális programjaival. Az elmúlt években zajlott korszerűsítéseknek köszönhetően még nagyobb vonzerővel bír a turisták körében.

**Vértesszőlős:** Nemzetközi viszonylatban is ismert helyszín, hála az itt megtalált előember-leleteknek (Samu). A régészeti ásatások helyén ma a Magyar Nemzeti Múzeum szabadtéri tárlata található, a felfedezést szemléltető. A falu mára egybefonódott Tatabányával, az áthaladó 1. sz.

főútnak köszönhetően. A szabadtéri tárlat mellett érdemes megemlíteni a szintén nagy hagyományokat ápoló szőlészet emlékeit, valamint a térségben nagy vonzerővel bíró lovasversenyeket is.<sup>5</sup>

#### **4.1.2. A kistérség demográfiai jellemzői**

A kistérség centruma Tatabánya Megyei Jogú Város, Komárom-Esztergom megye székhelye. A többi kilenc település község. A kistérség össznépessége: 88416 fő (2007.) A régió legsűrűbben lakott települése Tatabánya, ahol egy km<sup>2</sup>-en közel 270 fő él. A lakosság mintegy négyötöde itt telepedett le. A népesség 2000 óta folyamatosan csökken.<sup>6</sup>

#### **4.1.3. A kistérség gazdasági helyzetének elemzése**

A Tatabányai Kistérség Komárom-Esztergom megye legdinamikusabban fejlődő része. A népesség fogyása megállt, sőt az utóbbi években visszajára is fordult. A megyei vállalkozások több, mint egyharmada is a kistérségben található. „Tatabánya önkormányzata 1996. júniusában, tizenöt millió forint működési költséggel hozta létre a gazdaságfejlesztő szervezetet, amelynek elsődleges feladata a térségben letelepedni kívánó befektetők segítése, a befektetési információk továbbítása.

Tatabánya Megyei Jogú Város Gazdaságfejlesztő Szervezetének is köszönhető, hogy egyre több cég telepszik meg az ipari parkban.

##### **Feladata:**

- a város munkaerő-megtartó képességének javítása
- munkahelyek teremtése
- kül- és belföldi vegyes vállalatok létrehozásának segítése
- befektetői igények felmérése illetve felkutatása
- konkrét üzem vagy gyár letelepedésének elősegítése, koordinálása, ügyintézése

---

<sup>5</sup> <http://www.tatabanya-kisterseg.hu>

<sup>6</sup> VÁTI Kht. Kistérségi helyzetkép, Tatabányai kistérség – 2009. október

- a már működő vállalkozások tevékenységének segítése
- városmarketing.”<sup>7</sup>

Közép-Dunántúli régióban 2007-ben közel 122 ezer vállalkozást regisztráltak, melyek száma a 2000-es évhez viszonyítva 11%-kal magasabb, így az országos szint egytizedét tette ki. A legtöbb vállalkozást a megyeszékhelyek, vagyis Székesfehérvár, Veszprém és Tatabánya kistérségeiben találjuk, itt regisztrálták a régió vállalkozásainak több mint négytizedét.

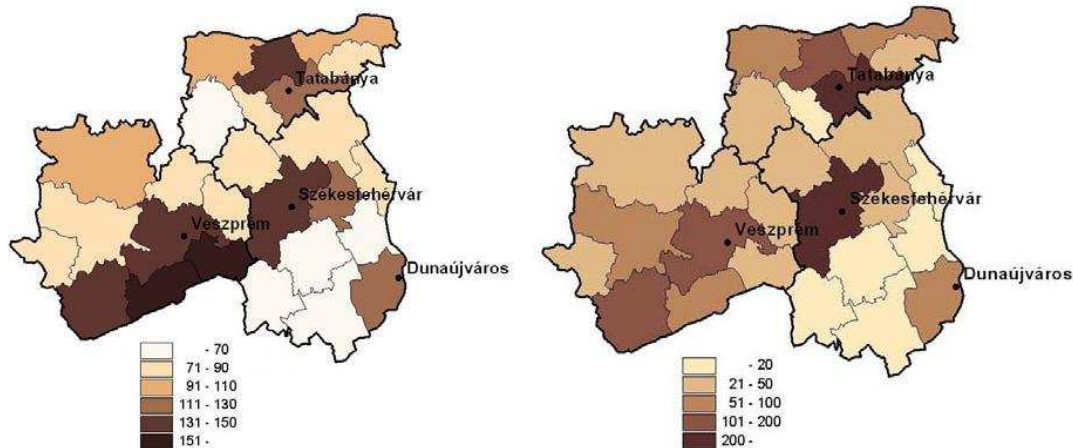
Az, hogy a Tatabányai kistérség ezt az előkelő helyet elfoglalhassa a régióban, az előbbieken említett gazdaságélénkítő lépésnek köszönhető. Megemlíteném még- szintén a szervezet létrehozása kapcsán, hogy 2007-ben a Közép- Dunántúlon regisztrált 1657 külföldi érdekeltségű vállalkozásból 240-et a Tatabányai kistérségben jegyeztek be, amely adattal a régió legnagyobb ipari központját, Székesfehérvárt (207 bejegyzett szervezet) is megelőzte.

1. számú kép

Regisztrált vállalkozások 1000 lakosra

Külföldi érdekeltségű vállalkozások

2007.



Forrás: Kistérségek a Közép-Dunántúlon- [www.ksh.hu](http://www.ksh.hu)- Internetes kiadvány

Az előző adatokból megállapítható, hogy a kistérség nem kifejezetten turizmusra épülő gazdaság alapjait fektette le, de az elmúlt években ez irányba

<sup>7</sup> <http://www.tatabanya.hu/index.php?mid=63> – Gazdaságfejlesztés-önkormányzati szinten

is jelentős lépéseket tesz, bizonyítják ezt a 2007-es év óta megtett fejlesztések, amelyeket a későbbiekben tervezek bemutatni.

## 4.2. Turisztikai kínálat elemzése a kistérségben

### 4.2.1. A kistérség jelenlegi turisztikai helyzete, jelenleg meghatározó termékei

#### **Kistérségi vonzerőleltár**

Az alábbiakban a mellékletekben megtalálható kistérségi vonzerőleltár legfontosabb alkotóelemeit mutatom be a Dr. Michalkó Gábor- féle csoportosítási rendszer szerint. Elsőként a kistérség természeti vonzerőit vizsgálom. A terület idegenforgalmi vonzerejének növeléséhez nagymértékben hozzájárulnak hegyek kategóriájába sorolt, változatos felszínű, erdőkkel borított hegységek (Vértes, Gerecse), barlangok (a mondákból jól ismert Szelim-barlang, Vértes László-barlang), Szárligeten a Zuppa-hegy és a Mária-szakadék, amely Körtvélyespuszta- Csákányospuszta között terül el, Tarjánban a Somlyó-hegy és a Pes-kő, a Kakukk-hegy Szomoron, amely egyben a fauna és flóra kategóriába is tartozik.

A Nemzeti parkok közül a Gerecse Tájvédelmi Körzet említendő meg, ahol sok védett növény- és állatfajra bukkanhatunk. Itt érdemes szót ejteni a kiváló túraútvonalakról is (Kis-és Nagy-Gerecse, Pusztamarót, Király-kút, Fehér-kő) amelyek joggal vonzzák a túrázás szerelmeseit.

A vizek csoportjába tartozik a Vértessomló felé elhelyezkedő Mátyás-kút, Szervas-kút és Szép Ilonka-forrás, amelyek szintén kedvelt kirándulócélpontok. A kistérségben található tavak (Környe, Tarján, Vértessomló, Síkvölgyi-tavak) is kellemes kikapcsolódást nyújtanak az idelátogató vendégek számára.

Az ember alkotta vonzerők közül elsőként a műemlékeket mutatom be. A legnagyobb tekintélynek a Turul-madár örvend Tatabányán, ez a szobor a maga 15 méteres szárnyfesztávolságával Európa legnagyobb madárbrázolása és a kistérség jelképe is egyben. A Turultól pár perc sétával



könnyen elérhető az Aknatorony-kilátó, melynek tetejéről egyedülálló panoráma tárul a szemünk elé.

Tatabánya néhány köztéri szobra is felkeltheti a turisták érdeklődését, ilyen például az 1997-ben avatott Bányász-emlékmű, amelyet a százéves bányászat és a bányákban életüket vesztett dolgozók emlékére állítottak, vagy akár a Csónakázó-tó szigetén található Napóra, amely Géza fejedelmet ábrázolja, amint István királyt tartja a karjaiban.

Környén érdemes megemlíteni a római katolikus templom plébániáján látható római emlékműveket, szarkofágokat, síremlékeket, amelyek Quirinum római kori település maradványai. Vértessomlón érdemes megtekinteni a barokk római katolikus templom Mária-ábrázolását, amelyet 275 éve őriznek itt. A templom jeles búcsújáróhelyként is ismert.

Építészeti remek, emlékek közé tartozik a Sándor-Metternich Vadászkastély Gyermelyen, amely magántulajdon lévén nem látogatható. A kistérségben több vár, várrom is fellelhető, amelyekhez kiépített túraútvonalak is vezetnek, ezek a Somlyó-vár Tarjánban, a Gesztesi-vár Várgesztesen, valamint a Vitány-vár Vértessomlón.

Vértesszőlős világhírű archeológiai lelettel rendelkezik (Homo erectus, ismertebb nevén Samu a félmillió éves előember), amelyet a Magyar Nemzeti Múzeum bemutatóhelyén, a Szabadtéri Múzeumban lehet megtekinteni. A Tatabányai Múzeum, mint a kistérség legnagyobb múzeuma is említendő. A látogatók két helyszínen tekinthetnek bele Tatabánya történetébe: az őskortól az 1947-es várossá alakulásig a Szent Borbála téri főépületben, valamint a Szabadtéri Bányászati Múzeum területén, ahol a bányászat százéves történetét ismerhetik meg.

A bányászathoz kapcsolódóan a város egyik legfontosabb rendezvényét, fesztiválját említeném meg elsőként, az évente megrendezett Bányásznapot, ahol szintén a bányász hagyományokra megemlékezvén rendeznek színes programokat a rendezők. Tatabánya másik legnagyobb fesztiválja a Szentivánéji Karnevál, amelyet szintén éves rendszerességgel láthatnak a

vendégek. Szintén a rendezvények közé sorolandók a Tatabányán megrendezett különböző autós, motoros és kamionos találkozók, valamint a Héregi Lovas napok októberben.

Művészeti témájú rendezvények is szép számmal kerülnek megrendezésre a kistérségben, ezek közül emelném ki a Széchenyi Művésztelep Alapítvány tábort Gyermelyen, a Nemzetközi Jazztábort Tatabányán és a júniusi Zenei Fesztivált Tarjánban, ahol többnyire a német nemzetiségi együttesek mutatják be tudásukat.

Ünnepek, népszokások körében is rengeteg rendezvényen vehetnek részt az ide látogatók. Januárban az év legkorábbi Búcsúját tartják Környén, szintén itt az Orbán-napi ünnepség kerül megrendezésre májusban, júniusban Nemzetiségi és Sörfesztyálon vehetünk részt. Jellemzően minden településen rendeznek Búcsúkat, Falunapokat, ősszel pedig Szüreti Felvonulásokat, Nemzetiségi fesztiválokat. Várgesztesen Húsvétkor egy egyedülálló ünnepségnek lehetünk tanúi, ez a Tojásgurítás.

A népművészetet, népi kultúrát is több intézmény, rendezvény mutatja be a közönségnek. Héregen a Falumúzeum, Szomoron a Tájház, Vértesszőlősön a Tavaszi Fesztivál és Vásár és a Mesterkezek kiállítása őrzi a hagyományokat.

Tematikus parkot is látogathatunk Gyermelyen. Itt található a Gyarmatpusztai Arborétum és az országos hírű Vadaspark.

Szintén évente megrendezésre kerül a Vértés Expo, a régió legnagyobb ipari vására. Minden év augusztusában közel 200 kiállító kínálja termékeit a közönségnek, akit az Expo keretein belül színes programok várnak.

A kistérség művészeti vonzerejeként a tatabányai Jászai Mari Színház, Népház és a Tatabányai Városi Könyvtárat említeném meg, amely 2009 tavaszán újra megnyitotta kapuit, miután jelentős átalakuláson ment keresztül, ezáltal a jelenleg meghatározó turisztikai termékek között is megemlítendő.

A Népház az 1970-es években épült, 1989-ben vette birtokba a Komárom Megyei Játékszín, a második felújítás után. Idén, a tatabányai hivatásos

színház huszadik születésnapját is ünnepelte a város és ezt megkoronázták a harmadik rekonstrukció utáni épület átadásával. A beruházás 2007. március 21-én vette kezdetét, majd közel két éves folyamatos munka után 2009. január 13-án fejeződött be. A jogerős használatbavételi engedélyt 2009. július 3-án adták ki, majd 2009. szeptember 25-én tartották meg az ünnepélyes színháznyitó díszelőadást. A beruházás költségvetése majdnem elérte a 4000000000 forintot. Ebből az önerő 2300000000 Ft, címzett támogatás 1620000000 Ft, valamint CÉDE támogatás 4096000 Ft volt. Címzett támogatást az önkormányzatok, valamint a szociális feladatokat ellátó nem állami fenntartók beruházási feladataik ellátásához igényelhetnek. Az eljárást a Magyar Államkincstár felügyeli.<sup>8</sup> A CÉDE támogatás egyes decentralizált önkormányzati és területfejlesztési célú fejlesztésre, valamint egyes központi előirányzatok felhasználási szabályai alapján adható a helyi önkormányzatok fejlesztési feladatainak támogatására területi kötöttség nélkül.<sup>9</sup>

## 2. számú kép

A Jászai Mari Színház felújítás előtt és után



Forrás: első kép – <http://www.tata.hu>, második kép - <http://www.fortunajegyiroda.hu>

A város és a kistérség az elkövetkezendő években jelentős, mintegy 30%-os nézőszám növekedést remél a felújított színházban az évente bemutatandó előadások növekvő számától, valamint ezek folyamatosan és gyorsan emelkedő színvonalától. A látogatók várhatóan továbbra is Komárom-Esztergom megyéből, a szomszédos Fejér megyéből, esetlegesen a fővárosból, valamint a határ menti szlovák településekről érkezhetnek.

<sup>8</sup> <http://www.allamkincstar.gov.hu>

<sup>9</sup> <http://www.palyazatok.org>

A Jászai Mari Színház, Népház épületében található a Tatabányai Városi Könyvtár intézménye is, amely szintén megszépült és kibővült a beruházás folytán. A könyvtár alapterületét megnövelték, ezáltal megszűnik az eddigi zsúfoltság. A kibővített terület és a szolgáltatások nem csak a városi, hanem kistérségi, akár megyei szinten is hatással lehetnek a kultúrára. A könyvtár fejlesztésének kapcsán a könyvtárlátogatók száma várhatóan 20-25 %-kal növekszik a jövőben.

A sport kategóriába tartozik a volt Cseri strand és Buborék uszoda, amely ma már Gyémánt Fürdőként csalogatja a látogatókat. Tatabányán 2005-ben bezárták az akkorra már egyetlen, működő strandot. A helybélieknek az eltelt négy évben Tatára, Komáromba, Oroszlányra kellett utazniuk, ha nyáron fürdőzni kívántak. Idén, 2009-ben egy 3,5 milliárd forintos beruházás és egyévi munka után végre megnyitotta kapuit a tatabányai Gyémánt Fürdő, amely már az Európai Uniós szabványoknak megfelelő színvonalú szolgáltatásokat kínál a látogató közönségnek. A kivitelezést nyílt tenderre írták ki, amelyet az agárdi székhelyű Spa Hungary Holding Zrt. nyert meg, valamint ez a szervezet irányítja a fürdőt még 20 éven keresztül, hiszen a város lízingszerződést írt alá az üzemeltetővel, melynek lejártával kerülhet a létesítmény városi tulajdonba.

### 3. számú kép

Régen Cseri strand, ma Gyémánt Fürdő



Forrás: első kép-Tatabányai Anzix- Apsitos István, második kép-<http://www.gyemantfurdo.hu>

A Komárom-Esztergom Megyei Hírlap értesülései szerint az első évben közel 100 ezer fő volt a fürdő látogatottsága. Ennek eredményeképp a létesítmény 15 millió forintos pozitív mérleggel zárta a szezont. Annak ellenére,

hogy a fürdő a nyári szezon lezárásakor nyereséges volt, a téli időszakban visszaesett a látogatottság, valamint problémák is felléptek az üzemeltetésben, minek hatására a fürdő élére új igazgatót neveztek ki Kovacsics Imre helyett (aki jelenleg 7 fürdő igazgatói posztját látja el).

Országos átlagban ugyan elfogadhatónak mondható a strand és élményfürdő szolgáltatásainak ár-érték aránya, ez azonban a téli szezonra nem alkalmazható, így az új igazgatóság várhatóan a téli szezonra a helyi sajátosságokhoz jobban igazodó jegyárakat dolgoz ki, azért, hogy a fürdő fenntartása továbbra is nyereséges maradjon. További kedvezményeket jelent, hogy az önkormányzat támogatásával a tatabányai iskolások évente egy alkalommal térítésmentesen látogathatnak a fürdőbe, valamint a helyi lakosok is kedvezményekben részesülnek. Erre az intézkedésre idén és 2010-ben mintegy 14 millió forintot különítenek el a költségvetésben.

#### **4.2.2. A kistérség turisztikai infrastruktúrájának elemzése**

A turisztikai infrastruktúra meghatározása:

„Turisztikai infrastruktúra alatt azokat a helyi lakosság és a látogatók által közösen hasznosítható létesítményeket értjük, amelyek a szabadidős és hivatásturizmusban megjelenő tevékenységek végzését teszik lehetővé. A helyi lakosság szempontjából ezek a létesítmények értelemszerűen nem turisztikai infrastruktúraként, hanem a közművelődés, a rekreáció tereiként működnek, azonban idegenforgalmi hasznosításuk során a lokalitás jelenlétére és igényére is számítanunk kell.”<sup>10</sup> Például:

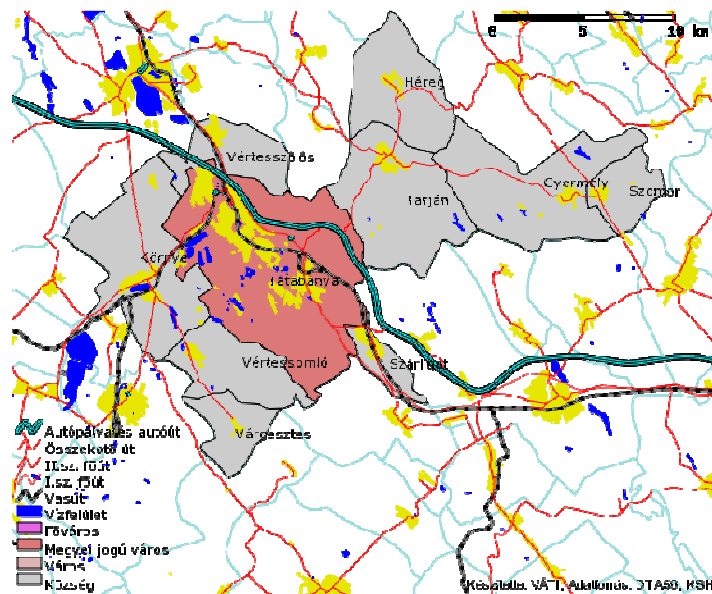
- Közlekedés
- Gyógy- és termálfürdők
- Konferenciaközpontok
- Kulturális létesítmények

---

<sup>10</sup> Michalkó 2004. 90. oldal

a) Közlekedés:

4. számú kép



Forrás: VÁTI Kistérségi információs modul

A kistérség rendkívül könnyen megközelíthető mind Budapest, mind Győr irányából egyéni és tömegközlekedés igénybevételével egyaránt. Az egyéni közlekedésben fontos szerepet játszik az M1-es autópálya, melynek kettő lehajtóját - Tatabánya- Óváros, Tatabánya- Újváros - vehetjük igénybe a kistérségbe való látogatáskor. Szintén erre halad az I. sz. főútvonal, amely elhalad közvetlenül Szarliget mellett, majd áthalad Tatabányán és Vértesszőlősön is. Környe jelentős átmenő forgalmat bonyolít, hiszen Székesfehérvár Tatabányáról legkönnyebben erre közelíthető meg, valamint szintén Környén keresztül juthatunk el a térség legmeghatározóbb üdülőparadicsomáig, a várgesztesi Villaparkig, de Tarjánt, Héreget és Szomort is viszonylag jó minőségű közutakon érhetjük el.

A tömegközlekedést tekintve is kedvező a kistérség fekvése. A vasúti közlekedés rendkívül kedvelt, hiszen a MÁV Zrt. részéről elővárosi vonatok biztosítják a gyors eljutást Budapestre és Győrbe a Budapest-Hegyeshalom vonalon, valamint Oroszlányba. A térségben négy vasúti megállóhely- Alsógalla, Bánhida, Tatabánya- Kertváros és Környe- és egy vasútállomás- Tatabánya- található, sajnos eléggé leromlott állapotban. A többi település

menetrend szerinti buszjáratokkal közelíthető meg, ezeket a tatabányai székhelyű Vértés Volán Zrt. biztosítja, amely megújult tatabányai buszpályaudvara révén végre kulturált várakozási és utazási lehetőséget biztosít.

b) Gyógy- és termálfürdők:

A kistérség nem rendelkezik gyógy- és termálfürdővel, viszont 2009 májusában átadásra került a tatabányai Gyémánt Fürdő, amely rendkívül változatos szolgáltatásokkal várja az idelátogató vendégeket.

c) Konferenciaközpontok:

A kistérségben két, konferenciák rendezésére is alkalmas létesítményt találunk. Ezek a Villapark Várgesztesen, valamint a tatabányai Hotel Árpád\*\*\*+.

d) Kulturális létesítmények:

A kistérségben a legtöbb kulturális programot Tatabánya kínálja könyvtáraival, a Jászai Mari Színházzal és művelődési házaival (Közművelődés Háza, Puskin, Bányász, József Attila, Széchenyi).<sup>11</sup>

#### **4.2.3. A kistérség turisztikai szuprastruktúrájának elemzése**

##### **A turisztikai szuprastruktúra meghatározása**

„Turisztikai szuprastruktúra alatt az adott desztináció teljes szálláshely és vendéglátóipari kínálatát, továbbá az ezen felül álló, a turista által igénybe vett szolgáltatások összességét értjük.”<sup>12</sup>

---

<sup>11</sup> Tatabányai Többcélú Kistérségi Társulás – Területfejlesztési koncepció – 2006.

<sup>12</sup> Michalkó 2004. 93. oldal

## Elsődleges szuprastruktúra, vagyis szálláshely- és vendéglátóipari szolgáltatások

	Hotel	Üdülőházak	Panzió	Kemping	Vendégház	Turistaszálló	Ifjúsági tábor
Gyermely			1				
Héreg						1	
Környe			2				1
Szárliget							
Szomor							
Tarján			1		1		1
Tatabánya	2		4	1			
Várgesztes		1				1	
Vértessomló			2				
Vértesszőlős					2		
<b>Összesen</b>	<b>2</b>	<b>1</b>	<b>11</b>	<b>1</b>	<b>3</b>	<b>2</b>	<b>2</b>

Forrás: <http://www.iranymagyarorszag.hu>, <http://www.tourinform.hu>

Amint a fenti táblázatból is látható, szálláshelyek tekintetében Tatabánya a leginkább fejlett terület a kistérségben. A legnépszerűbb, legelterjedtebb szálláshelyfajta a panzió, amelyet sorrendben a hotel, majd a vendégház és a turistaszálló követ.

A KSH 2007-es adatai alapján a kereskedelmi szálláshelyek férőhelyei összesen 1636 fős adatot mutattak. Ebből 990 férőhelyet adtak az üdülőházak, 167-et a turistaszállók, 140-et az ifjúsági szállók, 125-öt a kempingek, 118-at a szállodák, végül 96 férőhelyet a panziók.

A vendéglátóipari szolgáltatások száma a KSH 2007-es adatai alapján 396 vendéglátóipari egység. Ebből 329 kereskedelmi vendéglátóhely, azon belül 220 étterem és vendéglő, valamint 109 bár és borozó. A fennmaradó 67 egység munkahelyi étkeztetőhely.

### Kereskedelmi szálláshelyek

A következőkben a Tatabányai kistérség kereskedelmi szálláshelyeinek kapacitását és annak időbeli alakulását vizsgálom 2008-as és 2009-es adatok alapján.



A statisztikai kimutatásra tekintve rögtön észrevehető, hogy mindhárom mutatóban összességében csökkenés következett be az eltelt egy év folyamán. A kistérség összes kiadható férőhelyének száma öt százalékos csökkenést mutat. Az általános tendencia alól kivétel egyedül Gyermelyen található, ahol a kiadható szobák száma ötten nőtt, ezáltal a kiadható férőhelyek száma is tíz fővel bővült. Ez 30 %-os emelkedést jelent. Várgesztes szálláshelyeinek ugrásszerű eredményei azonban nem fedik a valóságot, esetleg a KSH más mutatók szerint számolt a Villapark esetében, hiszen a kiadható szobák számának egy év alatt történő megnégyszereződése valótlan állítás. A Villapark jelenleg 125 kiadható apartmannel áll a vendégek rendelkezésére.<sup>13</sup>

Az évközi adatokat figyelembe véve megfigyelhető egy nagymértékű visszaesés mindhárom mutatóban (kereskedelmi szálláshelyeken kiadható szobák száma, kereskedelmi szálláshelyeken kiadható férőhelyek száma, működő kereskedelmi szálláshely egységek száma). Leglátványosabban a kiadható szobák számában mutatkozik meg az eltérés, hiszen amíg 2008 augusztusában ez az érték elérte a 679 szobát, addig a legalacsonyabb mutató 555 szobát jelez 2009 májusában (22%-os csökkenés). Egyenes arányosságban csökkent a férőhelyek száma is, tehát amíg 2008 augusztusában 1591 férőhelyet adhattak ki, addig 2009 májusára ez a szám 1243 férőhelyre redukálódott, vagyis 28 százalékos csökkenés figyelhető meg. A 2009. áprilisi átmeneti csökkenés után ismét növekedés látható a kiadható férőhelyek számában, annak ellenére, hogy a kiadható szobák száma folyamatosan csökkent szeptember hónapig. A 2008-as statisztikai mérés alapján jól megfigyelhető a kereskedelmi szálláshelyek férőhelyeinek igazodása a szezonális kereslethez, vagyis a nyári főszezonban (július-augusztus), valamint a téli ünnepek idején (Karácsony, Szilveszter) a kiadható férőhelyek száma emelkedik. 2009-ben ez a szezonális ingadozás szintén jól látható, bár csekélyebb mértékben, mint az előző évben. Ezen kívül még észrevehető, hogy júliusban szintén visszaesett a mutató júniushoz képest.<sup>14</sup>

---

<sup>13</sup> Mellékletek- 1. számú táblázat

<sup>14</sup> Mellékletek- 2. számú táblázat

## **Magán szálláshelyek**

A következőkben a magán szállásadás főbb mutatóit kívánom elemezni 2005-2007 közötti adatok felhasználásával. 2005 óta csak nagyon kis mértékben változtak az adatok mindhárom mutatót tekintve. A vendéglátók száma a vizsgált időszak elején 36 fő volt, 2007-re 37-re emelkedett. A kiadható szobák száma a kistérségben 74 darab volt, ez az időszak végére 76-ra nőtt, férőhelyek tekintetében pedig hat darabos növekedést láthatunk.<sup>15</sup>

## **Másodlagos szuprastruktúra, vagyis kiskereskedelmi és személyes szolgáltatások**

A kistérségben rengeteg, az emberek hétköznapi igényeit kielégítő kiskereskedelmi egység és szolgáltatás található. A kiskereskedelmi egységek közül kiemelném a Spar csoportot, amely megnyitotta az utat a kiskereskedelmi üzletek, üzletláncok előtt. Tatabányán szintén nagy vonzerőt jelent a Tesco kettő városbeli áruháza. Mainapság egyre nagyobb népszerűségnek örvendenek az újonnan nyílt Lidl és Aldi áruházak is.

### **4.2.4. Fejleszhető turisztikai termékek a kistérségben**

A Bencsik János Polgármester úr által adott válaszokból, anyagokból világosan látszik, hogy a kistérség nem tartozik sem az ország, sem a megye legkiemelkedőbb idegenforgalmi területei közé, viszont a rendszerváltás, vagyis a kilencvenes évek eleje óta növekvő mértékben próbálja kiaknázni a térség a turisztikai lehetőségeit, folyamatosan fejlesztve idegenforgalmi infrastruktúráját. A sikeres munkát jól láttatja, hogy nagymértékben nőtt a kereskedelmi szálláshelyeket magukénak tudó települések száma, ezzel egyenes arányban a szálláshelyek típusának választéka és ezek

---

<sup>15</sup> Mellékletek- 4. számú táblázat

férőhelyszáma is. Főként a kistérség községeiben történt látványos javulás. A szálláshelyek kapacitásának emelkedése annak köszönhető, hogy a térség települései felismerték a turizmusban rejlő lehetőségeket, és fejleszteni kezdték a szolgáltatások körét (pl. Tarjában a falusi vendéglátást, az ifjúsági tábort). Az eltelt években újfent nagyobb érdeklődést kapott a vadászturizmus (Vértesszőlős, Tarján, Gyermely, Várgesztes) különösen a külföldi vendégek körében, hiszen a Vértes és a Gerecse vadászterületei rendkívül gazdag zsákmányt ígérnek az ide látogatóknak. A Villapark Várgesztes 1996-ban fogadta első vendégeit, kezdetben 36 villával. Jelenleg 125 teljesen felszerelt villából álló komplexum várja a vendégeket. 2003-ban átadásra került a központi épület is, így mára egy kialakult, teljes szolgáltatást nyújtó üdülőfalu fogadja tárt kapukkal a látogatókat. A kistérség turisztikai vonzerejét a testvértelepülési kapcsolatok is növelik. A kistérség szinte minden településének van kapcsolata külföldi településekkel, amit a jövőben a turizmus fejlesztése érdekében is ápolni, kamatoztatni szükséges, hiszen innen potenciális látogatókra számíthatunk. Ezt egyéni tapasztalat alapján is állíthatom, hiszen középiskolásként részt vettem az Árpád Gimnázium által szervezett Nemzetközi Héten, ahol Tatabánya testvérvárosaiból érkező diákokat látott vendégül az iskola.<sup>16</sup>

Az utóbbi években kistérség falvai egyre jobban kihasználják a vadász-, a horgász- és a lovasturizmus, természetjárás nyújtotta lehetőségeket, előnyöket.

Jól látható, hogy a kistérség védett természeti területei és ezek ökológiai értékei mellett fontos települési és idegenforgalmi értékeket is jelenthetnek, így jelentős (akár központi) szerepet is kaphatnak a felnövő generációk természeti- környezeti nevelésében, oktatásában. Emiatt is támogatni szükséges a természet közeli turizmus megteremtését, ám fokozottan oda kell figyelni a természeti kincsek korlátozott terhelhetőségére is. Az ilyen jellegű fejlesztések megvalósítására csak alapos körültekintéssel, gondosan

---

<sup>16</sup> Mellékletek – 6. számú táblázat

elkészített tervek alapján van lehetőség. Ilyen fejlesztés lehet például a kilátó, vadállat és madármegfigyelő állomás, természetfotós túra szervezése, bemutatóhely kialakítása, valamint tanösvények kialakítása. Erre tett kísérletet a Városi Önkormányzat 2009 tavaszán, hiszen a Zöld Iránytű alapítvány megjelentetett egy pályázati kiírást, amely vissza nem térítendő támogatást adott természetes élőhelyek, védett természeti értékek bemutatását célzó tanösvények felújítására, kiépítésére és fenntartására Magyarország egész területén. Erre a kiírásra nyújtott be az Önkormányzat egy projekttervezetet „A tatabányai Kő-hegy-i természetes élőhelyet és védett természet értékeket bemutató Tanösvény felújítása, rekonstrukciója, fenntartása” címmel, ám ez a pályázati dokumentáció negatív elbírálásban részesült.

A területfejlesztési koncepcióban a lehetőségek között megemlítésre került a kistérségi kerékpárutak kijelölése, építése is, szintén a környezettudatosság jegyében. Ennek érdekében nyújtott be 2008-ban egy pályázatot az Önkormányzat a Közép-dunántúli Operatív Program KDOP-4.2.2-es kódszámú, Kerékpárút hálózat fejlesztése című kiírásra. A projekt pozitív elbírálásban részesült, a tevékenységet így 53 millió forinttal támogatja az Európai Unió, a projekt összesen 69 millió forintból valósul meg.

A kistérség legfőbb problémája, hogy látnivalói, értékei elhalványulnak a környező kistérségek nagyobb volumenű vonzerei mellett, azok marketingjének árnyékában. A Területfejlesztési Koncepció megemlíti ezzel kapcsolatban, hogy a térségnek egységes marketingarculatot szükséges tervezni. A tervezetek elkészültek, elérhető a kistérséget népszerűsíteni kívánó kiadvány is, ám csak a kistérség településein. Itt látható, hogy a Kistérségi Társulás nem fordít elég figyelmet a turizmusra. Ugyan van prospektus, de az nem elérhető, kizárólag akkor, ha a látogató már a helyszínre érkezett. A marketing elsődleges céljának annak kell lennie, hogy minél szélesebb körben tegye ismertté a helyszínt, ahová a látogatókat invitáljuk.

A kistérség sok energiát fordít arra, hogy ösztönözze az ide települő turisztikai beruházásokat, fejlesztéseket, tervek készítését, kutatások

megvalósulását. Ezekre a már elvégzett, vagy éppen folyamatban lévő beruházások mutatnak jó példát.

A kulturális beruházások kapcsán szintén megemlítendő a Tatabányai Múzeum égisze alatt működő Szabadtéri Bányászati Múzeum fejlesztési elképzeléseinek megvalósulása. Ennek a több szakaszban megvalósítható fejlesztésnek több egymáshoz kötődő részkomponense van, amelyek a következőkben kerülnek bemutatásra.

Elsőként a terület közművekkel való ellátását kell megvalósítani: korszerűsíteni szükséges a vízvezeték- és villanyhálózatot, ki kell alakítani a szennyvízhálózatot. Jelenleg ezek a szolgáltatások nem elérhetők a múzeum számára. A terület korszerűsítése magával vonja a Vágóhid utca közmű építését és felújítását is. Ez a mellékletekben feltüntetett térképen kerül bemutatásra.

Az előző fejlesztésekkel egyidejűen a múzeum kiállító és munkatereiben is ki kell alakítani a korszerű fűtési lehetőségeket. Ezzel a beruházással a Múzeum egész éves nyitva tartása is biztosítottá válik, ami a látogatószám növekedését is képes magával vonni. Így akár téli rendezvényeknek is helyt adhat a Múzeum. A látogató- és munkaterekben a vizesblokkok kialakítása, valamint felújítása is elvégzendő feladat a teljes korszerűsítés érdekében. Ez a fejlesztési elképzelés összesen kilenc épülete érint: pénztár, múzeumi bolt, régi fürdő épülete, régi iroda épülete (ezek ma állandó kiállítások helyszínei), művészeti táborok műhelyei, kovácműhely, régi bányászlakóház („hatajtós ház”), „Mesterségek Háza” (szintén egy hatajtós házban kapott helyet, a bányászat virágzása kori mesterségeket mutat be), Iskolamúzeum.

A fejlesztési beruházás keretén belül lehetőség nyílik a vagyonvédelmi rendszer kialakítására is. Erre azért van szükség, mert a Múzeum területe Tatabányának egy eléggé félreeső helyén fekszik, így sokkal nagyobb az esélye egy esetleges betörésnek, rongálásnak.

Az utóbbi időben egyre nagyobb szükség mutatkozott egy Látványraktár kialakítására a Múzeum tevékenységének bővítése érdekében. A tervekben szerepel egy restaurátor műhely kialakítása is, szintén a Látványraktár területén belül. Ennek a fejlesztésnek a megvalósítására a jelenlegi tekepálya felújításával nyílik lehetőség.

Szintén szükséges felépíteni egy korszerű Látogató-központot, amely az érdeklődők fogadására, megfelelő kiszolgálására alkalmas, de egyúttal teret adhat rendezvények, interaktív bemutatók, konferenciák lebonyolítására is. A központ a MÁK Rt. Által tervezett úgynevezett „gangos” munkástípusház tervei alapján felépített új épületben kerülne elhelyezésre egy későbbiekben meghatározott helyszínen. Természetesen a központ megvalósulásával parkolóhely bővítési kötelezettség is együtt jár.

5. számú kép

Gangos munkásház (1920)



Forrás: MABOSZ - <http://www.banyasztelepulesek.hu>

Folytatni érdemes a magyarországi bányászház települések jellegzetes épületeit bemutató kiállítást, ezáltal bővülne a Skanzen. Ehhez a fejlesztéshez már most el kell kezdeni a múzeumterület ingatlan-nyilvántartási helyzetének rendezését (telekalakítás, közös tulajdon rendezés), másrészt új területek

bevonására is szükség van a látogatóterület növeléséhez. Ez megvalósítható a mező-, vagy erdőgazdasági területek irányába.

Szintén a muzeológusok régi álma a volt Bányakórház területén található Kórházkápolna rekonstrukciója, amely a Kápolna áttelepítésével vagy hű másolatának építésével lehetséges. Ez egy rendkívül fontos cél a múzeum számára, hiszen a mai Bányakórház állapota folyamatosan romlik, ezáltal a Kápolna létezése is veszélybe kerül.

A fejlesztés végső célja a bányászéletet leginkább bemutató bányarekonstrukció folytatása, amely a földalatti bányatérség bővítését és a kasok beindításával a látogatók részére a megközelítés biztosítását jelenti. A megvalósítást két ütemben tervezi az Önkormányzat. Elsőként az első négy célt valósítják meg, erre Európai Unió pályázati forrást is fel kívánnak használni, mégpedig az NFÜ KDOP-2009-2.1.1/B kiírása alapján. Ez a konstrukció „A régió arculatát meghatározó integrált és tematikus vonzerő-fejlesztésének támogatása” címet viseli és „fő célja turisták igényeinek megfelelő színvonalú turisztikai termékek kialakítása, ennek eredményeként az attrakciók látogatottságának és jövedelemtermelő képességének növelése, valamint a szezonális mérséklése. A régiók adottságait ismerve és a jövőbeli fejlődési lehetőségeket mérlegelve meghatározásra kerültek azok a fő termékcsoportok (egészségturizmus, aktív- és ökoturizmus, kulturális- és rendezvényturizmus, borturizmus), amelyek segítik a pályázati felhívás céljainak elérését.”<sup>17</sup> A fejlesztés első üteme nagyjából 300 millió forintos beruházás lesz és amennyiben a pályázat pozitív elbírálásban részesül, 40%-os támogatási intenzitás mellett valósulhat meg. A további tervek szerint 2013-ig a tervezett fejlesztés többi eleme is megvalósul, szintén Európai Unió források segítségével.

Tatabányát tekintve fontos lenne kialakítani egy egységes városképet, olyat, amelyre a látogató jó szívvel emlékezik vissza hazatérése után. Ez

---

<sup>17</sup> Pályázati felhívás és útmutató a Közép-dunántúli Operatív Program A régió arculatát meghatározó integrált és tematikus vonzerő fejlesztések támogatása c. komponenséhez – <http://www.nfu.hu>

egyelőre nem jellemző a városra, hiszen legkevésbé sem törekednek arra, hogy egységes városképet alakítsanak, tervezzenek. Jó példa erre a városi két plázaberuházás, valamint az elszaporodó bevásárlóközpontok, amelyek a legkevésbé sem illenek egy szép, rendezett város arculatába.

Szintén fejleszthető termék a lovasturizmus. Héregen, Vértesszőlősön található a legismertebb lovardák, de a kistérség többi településén is van lehetőség ilyesfajta szolgáltatások igénybevételére. Sajnos, a gyenge marketingmunka eredményeképp ezt gyakran a helybeliek sem ismerik. Természetesen a lovasturizmus népszerűsítésével együtt jár a feltételek további javítása, mint szálláshelyek bővítése, akár fedett pályás lovaglás lehetőségének megteremtése.

A falusi turizmus is nagy lehetőségeket rejt magában, hiszen a vonzerőleltárból is látszik, erős a nemzetiségi hagyományőrzés a térségben, amely kedvező feltételeket biztosít a hagyományos ízek, népszokások, paraszti tevékenységek megismerésére, így egy komplex terméket átadva az utazónak. A falusi turizmus másrésről könnyen összehangolható a lovasturizmussal, vagy akár az ökoturizmussal is.

### 4.3. Turisztikai kereslet elemzése a kistérségben

#### 4.3.1. Kereskedelmi szálláshelyek

A kereskedelmi szálláshelyek vendégforgalmának három mutatóját (vendégek száma a kereskedelmi szálláshelyeken, vendégéjszakák száma a kereskedelmi szálláshelyeken, vendégek átlagos tartózkodási ideje) górcső alá véve is jelentős mozgásokra lehetünk figyelmesek. Elsőként a vendégek számára térnék ki. A vizsgálat alapjául a 2008-as és 2009-es év eredményei szolgálnak. Mindkét évben megfigyelhető egy erős szezonális ingadozás a számokban, amely körülbelül azonos hónapokban éri el a legalacsonyabb, valamint a legmagasabb pontját. A 2008-as értékek legmagasabbika június



hónapban figyelhető meg 4593 regisztrált vendéggel, ezt a hónapot október követi a sorban 4078 fővel. Az októberi eredménnyen jól látható, hogy a pihenni vágyó lakosság kihasználta a négy napos ünnepet, és akkorra foglalt szállást magának. 2008 legalacsonyabb mutatói év elején figyelhetők meg (januártól márciusig), hiszen ekkor, a három hónap átlagát vizsgálva, csak körülbelül 1500 vendég töltötte az idejét Tatabánya kistérségében. 2009 év elején szintén ez a tendencia látható, bár a vendégszám átlagosan elérte az 1700 főt. A nyári hónapokban- bár a vendégszám alakulása alulmúlta az előző évben mértet, sokkal kiegyensúlyozottabbnak tűnik, mert áprilistól júniusig közel azonos számban érkeztek látogatók a térségbe, a júliusi hónap után nem esett vissza a látogatottság, mint ahogy az megfigyelhető volt 2008-ban (2798 fő), hanem 2009 augusztusa hozta az idei év legmagasabb értékét.

A kereskedelmi szálláshelyeken regisztrált vendégéjszakák számát tekintve hasonló eredményeket láthatunk, mint a vendégek számának alakulásánál. Az év elejét tekintve, januárban a 2009-es évben 66-al több vendégéjszakát regisztrált a kistérség, mint 2008-ban. Februártól márciusig az eredmények közel hasonlóak mindkét évben, viszont 2009 áprilisában egy nagy ugrás figyelhető meg, hiszen ekkor 2300-al éjszakával előzte meg az előző év mutatóit, ez 61 %-os emelkedést mutat. Májustól júliusig 2008 hozott jobb számokat, viszont augusztusban ismét 2009 veszi át a stafétát, előző és nyolcadik hónapjához képest. A szezonális keresletből kifolyólag szeptemberre ismét kevesebb, mint harmadára esett vissza a kistérségi turisztikai szolgáltatások iránti kereslet, amely októberre 2008-ban ismét megemelkedett, és várhatóan 2009-ban is hasonló eredményekkel számolhatunk.

A táblázat mutatóinak harmadik oszlopát, vagyis a vendégek átlagos tartózkodási idejét vizsgálva jól látható, hogy a vendégek 2008-ban átlagosan hosszabb időt töltöttek el a térségben. Ekkor a legalacsonyabb tartózkodási idő 1,7 éjszaka volt, ezeket az adatokat februárban és novemberben mérték, míg a legmagasabb értéket júliusban figyelhetjük meg, ekkor átlagosan 4,8 éjszakát töltöttek el itt a vendégek. 2009-et vizsgálva a legalacsonyabb értéket szintén februárban mérték, ez 1,5 éjszaka volt, a legmagasabbat pedig

augusztusban, ez 4,4 éjszakát jelent. Érdekes látni, hogy egyedül ebben a hónapban sikerült megelőznie az idei évnek a tavalyit.<sup>18</sup>

#### **4.3.2. Magánszálláshelyek**

A vendégek számát tekintve a kistérségben a belföldi látogatók voltak túlnyomó többségben mindhárom évben, majdnem minden településen. Ez alól az általános megállapítás alól egyetlen kivételt találunk, Vértessomlót. 2005-ben és 2007-ben itt a külföldi látogatók voltak majdnem 100 %-os többségben. 2005-ben itt a belföldi látogatók száma 22, a külföldieké 157 volt, 2007-ben pedig a belföldi látogatók 8-an, a külföldiek 230-an vették igénybe Vértessomló magánszálláshelyeit. A vendégek számát tekintve Tarján látogatják a legkevesebben- ez mind a külföldi, mind a belföldi látogatókra igaz- Tatabányát pedig a legtöbben, de magánszálláshelyek tekintetében itt szinte csak belföldi látogatókkal számolhatunk. Tatabánya városa 2006-ban tett szert a legnagyobb népszerűsége a kistérség települései közül, hiszen ekkor 781 főt láthatott vendégül. A vizsgált időszakban a 2006-os év számított a legkiemelkedőbbnek a vendégek számának alakulása szempontjából, mert ekkor összesen 1598 fő látogatta a kistérséget, míg 2005-ben 1377, 2007-ben pedig 1435 fő kereste fel a térséget.

A vendégéjszakák számát megfigyelve hasonló eredményeket láthatunk, mint az előzőekben, azonban 2006-ban a regisztrált külföldi vendégéjszakák második legnagyobb eredményét Vértesszőlősön láthatjuk, ez a szám meghaladja az itt eltöltött belföldi vendégéjszakák mértékét is. A legtöbb éjszakát Tatabányán regisztrálták (2005.-2044, 2006.-2975, 2007.-1874), a legkevesebbet pedig Tarjánban mindhárom évben. Az adatok összesítésekor 2006-ban töltötték el a térségben a legtöbb éjszakát a látogatók, szám szerint 5858-at.

A harmadik mutató, a vendégek átlagos tartózkodási ideje érdekes eredményeket mutat meg. Az eredményeket látva arra lehetünk figyelmesek,

---

<sup>18</sup> Mellékletek – 3. számú táblázat

hogy Vértesszőlősen töltötték el a látogatók a leghosszabb időt mindhárom évben. Különösen a külföldiek tartózkodásának hossza meglepő, hiszen az előző eredményekből ítélve nem igazán preferálják a térség ezen részét. Azonban e mutató szerint 2005-ben 4,9, 2006-ban 10,4, 2007-ben pedig 3,1 éjszakát töltöttek el a községben. Külföldi tartózkodás esetén a második helyen Várgesztes említendő, ahol 2007-ben magasabb átlagos tartózkodási időt regisztráltak, mint Vértesszőlősen, összesen négyet. A belföldi látogatók átlagos tartózkodási idejét tekintve szintén Vértesszőlős vezet a listát, hiszen itt 2005-ben 6,2, 2007-ben 8,8 éjszakát regisztráltak átlagosan. 2006-ban szintén első helyen említendő, de itt már Környe is feltűnik, szintén 4 éjszakával.

Kistérségi szinten összesítve az eredményeket megállapítható, hogy a legnépszerűbb év 2006 volt mind a vendégek számát, mind pedig a vendégéjszakák számát tekintve. Az átlagos tartózkodási idő 2007-ben mutatta a legmagasabb értéket (3,7 éjszaka).<sup>19</sup>

#### 4.4. SWOT analízis

<b>Természeti és épített környezet, környezetkultúra, természeti turizmus témakörben</b>	
<b>Erősségek</b>	<b>Gyengeségek</b>
Számos ökológiailag és geológiai értékkel rendelkező területtel rendelkezik	Új tanösvények, kiépített geológiai feltárások hiánya.
Érintetlen természeti területek („természeti szentélyek”).	Falvaink, kisvárosias városrészeink jellegzetes építészetét sok helyen a „24. órában” van, a teljes átépülés, karaktervesztés előtt.
A Gerecse és a Vértes természeti-táji értékei és jelentős erdőállománya	Településrendezési tervek, helyi építészeti-értékvédelmi rendeletek és ezek összehangolásának hiánya.
Egészségesen kedvező középhegységi klíma a falvakban, valamint a területek fajgazdagsága.	Kerékpárutak kis száma, hiányuk.
Történelmi értékek, történelmi-régészeti lelőhelyek és feltárások, bemutatóhelyek. Több korszakot felölelő, jelentős műemlékállomány.	A várak korszerű, megfelelő hasznosítása nem történt meg (Vitány-vár, Gesztesi-vár, Somlyóvár sáncmaradványai).
Jelentős számú, egyedi barlang (nagy részét védett).	Nincsen ökológiai, természetvédelmi humán-erőforrás képzés.

<sup>19</sup> Mellékletek – 5. számú táblázat

Jelentős az országosan, EU-s szinten (Natura 2000 hálózat) és helyileg védett természeti értékek, területek száma és kiterjedése.	Kevés a szórakozási lehetőség
Kiépített tanösvény és nagyszámú, sűrű turistaút-hálózat.	
Jelentős madárvédelmi területek.	
Erdei pihenőhelyek, tűzrakóhelyek, kiépített források, kulcsosházak.	
Jelentős vadállomány, védett állatok és növények nagy száma.	
<b>Lehetőségek</b>	<b>Veszélyek</b>
Az utóbbi években „rangját veszített” Gerecse értékei újra ismertté válnak és a kiemelt térségi védelemre (figyelemre) méltatnak.	Vállalkozói érdekek által motivált további „településrendezés”, miközben a képviselő-testületek nem látják át a tervezés fontosságát.
Nő a túrázás, szabadban űzött sportok, kirándulás népszerűsége	Az egyes gazdasági ágak nem kiegyensúlyozott, a táji adottságoknak nem megfelelő fejlesztése.
A természetes és épített környezet fokozottabb védelme fontossá válik.	Az építészeti kultúra további elszegényedése. Az átgondolatlan ipartelepítések tájrombolása.
Egészséges életmód népszerűsége nő	Hiányzó, egységes építészeti-települési arculat.
Extrém sportok népszerűsége, árbevétele hazánkban is töretlenül nő	Csökken az érdeklődés a térség iránt
A Vértes értékeinek jobb kihasználása fontossá válik, tanösvény, erdei iskola.	Az ipari park egyre jelentősebb környezet átalakító hatása.
Ökoturizmus, ökológia eszme egyre fontosabbá válik	Nincsen ökológiai, természetvédelmi humán-erőforrás képzés.
Bányász hagyományok, tevékenységek iránti érdeklődés növekedése	A lakosság főleg Tatabányán nem eléggé környezettudatos.
<b>Infrastruktúra témakörben</b>	
<b>Erősségek</b>	<b>Gyengeségek</b>
Közlekedés-földrajzi helyzete, különösen a K-Ny- i irányú kapcsolatokban jó (M1, vasúti fővonal), Budapest (50km körül), Győr (60km) és Székesfehérvár (kb 50km) közelsége szintén kedvező hatású.	Az utak állapota, mind közút, mind belterületi és külterületi települési kifogásolható, gyakran rossz. Ez igaz a gyalogosutakra is.
Néhány kerékpárút szakasz, építések kezdeményezése.	A terület-és vidékfejlesztés intézményrendszerének működése nem kellően koordinált sem megyei, sem kistérségi szinten, illetve eszközhiányos.
Az M1-es autópálya Tata és Tatabánya közötti szakasza díjtalan.	Buszvárók, buszállomások, vasútállomások rossz, lepusztult állapotban vannak, nem akadálymentesítettek.
Kiépült a MÁV Budapest-elővárosi hálózata. Új, gyors szerelvények, sűrűbb menetrend.	
<b>Lehetőségek</b>	<b>Veszélyek</b>
Közúti kapcsolatok mérhető javítása Esztergom, illetve Székesfehérvár, Veszprém irányában.	Az M1-es autópálya díjazása miatt az 1-es főúton, több szakaszon rendkívül megnőtt a forgalom, átkelési nehézségek.
Vasúti vonal és menetrend fejlesztése, helyi buszközlekedés korszerűsítése, minőségi javítása.	A meglévő utak állapota folyamatos „veszélyforrás”.

Vasútállomások-megállóok felújítása, korszerűsítése.	Helyi, helyközi tömegközlekedés rossz műszaki állapota, menetrend problémák.
Új buszpályaudvar megépítése Tatabányán.	Buszvárók, buszállomások, vasútállomások rossz, lepusztult állapotban vannak, nem akadálymentesítettek
Buszvárók, buszállomások, vasútállomások felújítása, akadálymentesítése.	Az M1-es díjasítása miatt az 1-es út több szakaszán az átkelés ellehetetlenült, hiányoznak az elkerülő szakaszok.
Az M1-es autópálya Tata és Tatabánya közötti szakasza díjtalan.	Az 1.sz. főút és 10.sz. főút több helyen is rossz állapota.
Kiépült a MÁV Budapest-elővárosi hálózata. Új, gyors szerelvények, sűrűbb menetrend.	
<b>Turizmus témakörben</b>	
<b>Erősségek</b>	<b>Gyengeségek</b>
A térség jól megközelíthető	Marketing tevékenység hiánya
Földrajzi elhelyezkedése kedvező	Fejlesztések összehangolásának hiánya
Vállalkozói kedv magas	Éttermek, szálláshelyek száma alacsony
A Kistérségi Társulás fontosnak tartja a turizmus fejlesztését	Kevés szórakozási, kapcsolódási lehetőség
Nemzetiségi hagyományok ápolása és programok szervezése	Tatabánya rendezetlen városképe, városközpont hiánya
Jellegzetes falusi településszerkezet	Kistérségi programok, rendezvények nincsenek összehangolva
Magas arányú érintetlen természeti környezet	Turisztikai információk, útbaigazítás hiánya kistérség településein
Ipari, kulturális műemlékek, látnivalók megléte	Térségbe látogatók rövid tartózkodási ideje
Aktív turizmus lehetőségei	
Kiépített Villapark és üdülőfalva a térségben	
<b>Lehetőségek</b>	<b>Veszélyek</b>
Turisztikai célú pályázati források megjelenése	A térségbe kevesebb támogatási forrás jut szemben a hátrányos, illetve kedvezményezett területekkel
Turizmus fejlesztésének ösztönzése	Környező kistérségek szívó hatása
Partnerség kialakítása a környező kistérségekkel	Nem nő a turisztikai érdeklődés a térség iránt
Kerékpárutak kiépítésének ösztönzése	Kistérségi programok, rendezvények nincsenek összehangolva
Kézműves, falusi, bányász hagyományok iránti érdeklődés nő	Turisztikai információk, útbaigazítás hiánya kistérség településein
Kistérségi programok, rendezvények nincsenek összehangolva	Térségbe látogatók rövid tartózkodási ideje
Turisztikai információk, útbaigazítás hiánya kistérség településein	

## 4.5. Fejlesztési javaslatok

Az első és legfontosabb teendő a jövőben egy egységes marketingarculat és egy jó, használható marketingkoncepció kialakítása. Mint az előzőekből is látható, a Tatabányai kistérségben azért alacsony a látogatottság, mert a közönség nem ismeri az itteni lehetőségeket. A Gyémánt Fürdő marketingtevékenysége hozott némi ismertséget ugyan, de közel sem elegendő ahhoz, hogy jól működő turizmus alapjait lehessen ráépíteni. A távolról ideérkezők számára a fürdőnek nagy hátránya, hogy nem alakítottak ki szálláshelyeket, így a hosszabb tartózkodás lehetőségétől elesnek a látogatók. Egy ekkora volumenű beruházásnál ez – véleményem szerint - elég nagy felelőtlenség, hiszen lehetőségük lett volna ennek a befektetésnek a megvalósítására is.

A Gyémánt Fürdő melletti területen helyezkedik el ugyanis a Szent Borbála Kórház volt területe. Itt az utóbbi tíz évben folyamatosan szűnt meg a gyógyítói munka, a Dózsa György úti egységes telephelyre történő átköltözés miatt. A területen már csak a Szakrendelői Intézet és a Vérellátó Állomás üzemel a kilenc épület közül. A fennmaradó hét épület, elsősorban az őrzés-védelem hiánya miatt rendkívül rossz műszaki állapotban van. A hajdan jobb napokat látott épületek és a gondozott parkjellegű belső udvar mára sivár és nyomasztó képet tár az erre látogatók elé.

6. számú kép

Bányakórház régen és ma



Forrás: első kép – MABOSZ , második kép – Apsitos István-Tatabányai Anzix

Fontos és fájó pontja ez az épületegyüttes a városnak, hiszen a közelmúltban két európai színvonalú létesítmény is megnyitotta kapuit közvetlen szomszédságában. A tulajdonos és annak vagyongazdálkodója (Komárom-Esztergom megyei Önkormányzati Hivatal és KEMÖ Tatabányai GSZSZ<sup>20</sup>) az elmúlt években lépéseket tett annak érdekében, hogy a terület értékesítse, és megújuljon a város jelenlegi „szégyenfoltja”. Korábban már megjelenek olyan hírek a helyi médiumokban, melyek szerint a Bányakórházat sikeresen értékesítették, de eddig erre nem került sor. A megyei Önkormányzat ez elmúlt években többször is biztosított elővásárlási jogot a város számára abban a reményben, hogy a terület hosszú távú hasznosítása, rehabilitációja a város saját forrásainak terhére vagy részben külső források bevonása révén mielőbb megnyugtatóan rendeződhessen, majd a későbbiekben akár jövedelmet is termeljen. Sajnos erre a megyei önkormányzatoknak nincs lehetőségük, hiszen szűkös forrásaikból csak a megyei turizmusmarketing feladatára, valamint a Tourinform irodák fenntartására van kapacitásuk.<sup>21</sup> Bacsza László úr, a tatabányai GSZSZ igazgatója egyetért velem abban, hogy a terület rendkívül jó adottságokkal rendelkezik ahhoz, hogy egy olyan létesítmény alakuljon itt, amely az egészségmegőrzést, regenerálódást szolgáló szállodai szolgáltatást nyújt annak érdekében, hogy a területen már meglévő wellness és kulturális háttér jobban kihasználhatóvá váljon. Mivel a Bányakórház területén több épület is áll, így lehetőség nyílhatna akár konferenciaközpont kialakítására is, hiszen ehhez a kistérség rendkívül jó adottságokkal rendelkezik (gyors megközelítés Budapest, vagy akár Bécs felől, közúton, vasúton, kulturális, wellness, sportprogramok lehetősége).

Itt érdemes megemlíteni a Tiszti Kaszinó épületét is, amely fénykorában Tatabánya pezsgő kulturális központja volt. Elhelyezkedését tekintve a Jászai Mari Színházzal pontosan szemben található, így érdemes lenne kihasználni az adottságait. Sajnos az épület magánkézben van, tulajdonosa pedig nem törődik vele, így szintén siralmas állapotba került az évek folyamán. A

---

<sup>20</sup> Gazdasági Szakemberek Szervezete

<sup>21</sup> Aubert A. - A térségi turizmuskutató és tervezés módszerei, eredményei - 2007.

tulajdonossal nem tudtam beszélni, így csak a saját elképzeléseimet, javaslataimat teszem közzé az elképzelhető fejlesztésekkel kapcsolatban.

7. számú kép

Tiszti Kaszinó (Cifra Palota)



Forrás: Tatabányai Anzix – Apsitos István

Véleményem szerint, itt egy úgynevezett szórakoztató központ kialakítása lehet egy jó választás, természetesen nem a mai trendeknek (plázák) megfelelően. Mivel a belső elrendezés régen is szórakozásra, szórakoztatásra alkalmas lehetőségeket biztosított (bálszoba, zeneszoba, kártyaszoba), így ma is ezt a funkcióját kellene kihasználni. Alkalmas lenne koncertek megrendezésére, kamaraszínházi előadások bemutatására, bár, diszkó kialakítására, játékok, ezekhez kapcsolódó versenyek (kártya, biliárd) rendezésére.

Tatabánya város büszkesége, a Turul-madár, a jó idő beköszöntével nagy látogatottságnak örvend, így ott is szükségesek lehetnek különböző fejlesztések. Az önkormányzat ugyan nyújtott be pályázatot a Turul-madár-Szelim barlang közötti tanösvény felújítására 2009-ben, ám ezt a Közreműködő Szervezet elutasította. Itt érdemes lenne egy kisebb vendéglátóhelyet (büfét) kialakítani, ahol lehetőség van mosdó használatára, esetleg ivóvíz biztosítására. Nagyobb terveként egy vendégház kialakítása is



lehetséges lenne, hiszen a Turul-madár, és úgy általában a Kő-hegy kedvelt túraútvonal.

Megfontolandó az extrém sportok utóbbi évekbeli térhódítási hullámának megloaglása, hiszen több lehetőség is várja itt a sport e válfajának szerelmeseit. A kistérségben több olyan terület is van, amely alkalmas sziklamászásra (Tatabánya- Kő-hegy külszíni fejtés, Tarján), így ide túrákat lehetne szervezni, de akár a barlangászat rejtelseibe is belekóstolhatnak az érdeklődők (Vértés László-barlang). Az ezekhez kapcsolódó területek könnyen kialakításra kerülhetnének, itt inkább az ágazatra épülő háttér infrastruktúra kialakítása lenne nehezebb.

A túrázás, aktív kikapcsolódás témájánál maradva megemlítendő még a János-forrás helyzete Tatabányán, amely szintén kedvelt kirándulóhelye a térségnek. Itt kialakítható lenne legalább egy mosdó, valamint ivóvíz biztosítása a kirándulók számára Apsitos István úrral folytatott beszélgetésem alapján.

Visszakanyarodva a marketing problémáihoz, a kistérségnek ki kell alakítania egy egységes arculatot és koncepciót, amelyet ténylegesen is használnia szükséges. Itt alkalmazni kell logót és szlogent is, amiről egy laikusnak rögtön eszébe jut, hogy igen, az a Tatabányai kistérség. Szükséges kialakítani egy használható adat és programbázist, hiszen jelenleg nincsenek naprakész információk a kistérségről, egyedül csak a KSH nyújt adatokat például szálláshelyekről, de csak számokat közöl, amelyeket egy szállást kereső turista nem tud hasznosítani. Ennek legegyszerűbb és legolcsóbb módja egy honlap megalkotása, ahol a kistérségben szervezett programok, rendezvények is feltüntetésre kerülnének.

A SWOT analízisben is problémaként jelenik meg a képzett turisztikai szakemberek hiánya. Ugyanitt említendő, hogy nincs ökológiai és környezetvédelmi humánerőforrás képzés, pedig szükség lenne rá. Ennek fejlesztésére a kistérségnek ésszerű lenne összefognia a Modern Üzleti Tudományok Főiskolájával.

Fejlesztésként fontos a turisztikai beruházások, fejlesztések ösztönzése, amelyet szintén erős marketingmunkával lehet elérni.

Folyamatosan szükséges figyelemmel kísérni a városrehabilitációval, turizmussal kapcsolatos pályázatok megjelenését, valamint ezekre olyan pályázati dokumentációt beadni, amely nyerni is képes, így valóban a kistérség érdekeit szolgálja. Erre érdemes lenne kialakítani egy irodát, amely csak a pályázatokkal foglalkozik, megírja azokat, valamint részt vesz a pályázatok monitoring munkálataiban is. Ezzel akár egy külsős tanácsadócéget is érdemes lehet megbízni, ha van rá szabad forrás, de emberi kapacitás nincs.

Lehetőség lenne egy kistérségi turisztikai iroda működtetésére is, akár a szomszédos Tatai kistérséggel közösen, hiszen nagyobb programválasztékkal könnyebb vonzóvá tenni egy területet. Itt fontos a kistérségek programjainak összehangolása, ezáltal a látogatók akár hosszabb időszakot is eltölthetnek a desztinációban. Hiszen végeredményben az összes fejlesztésnek az a célja, hogy a látogató minél több időt töltsön a célállomáson, minél jobb szolgáltatásokat vehessen igénybe és adott esetben visszatérjen újra és újra.

## Összefoglalás

Szakdolgozatom célja az volt, hogy bemutassam a Tatabányai kistérség turisztikai erősségeit és gyengeségeit, feltérképezsem a fejlesztési lehetőségeket, igényeket és rávilágítsak a térség lehetőségeire.

A kistérség, földrajzi elhelyezkedéséből kifolyólag – a területet átszeli az M1-es autópálya, az 1-es sz. főútvonal, a Bécs- Hegyeshalom- Budapest vasúti fővonal- rendkívül jó lehetőségekkel rendelkezik a turizmus fejlesztését illetően. Bár a kistérségben nem találhatóak meghatározó történelmi emlékek, rendkívüli jelentőséggel bíró vonzerők, jó lehetőséget nyújt 2-3, vagy akár többnapos kikapcsolódásra, köszönhetően a közelmúltban végbement fejlesztéseknek. Sajnos a fejlesztések nem igazolták az előzetes várakozásokat, hiszen még mindig különböző problémák jelentkeznek a térségben; ezekre a problémákra próbáltam fényt deríteni és megoldást találni a dolgozat keretein belül, különböző vizsgálatok segítségével.

Az első és legfontosabb probléma, hogy a kistérség nem fordít kellő figyelmet a turizmusra, inkább más ágazatok (ipar) fejlesztését részesítik előnyben. Ez a feltevés igaznak bizonyult, hiszen a vizsgált dokumentumok (Területfejlesztési Konceptió, Integrált Városfejlesztési Stratégia) alapján világosan látszik, hogy történnek apró lépések a turizmus fejlesztését illetően, de többnyire csak javaslatokat tesznek ezek megvalósítására, érdemi munka nem folyik ezek érdekében. Ha azonban történik érdemi lépés (például pályázatok benyújtása), akkor sem végzik az ahhoz kapcsolódó munkát sikerrel.

A második feltevés az volt, hogy a kistérségi marketingtevékenység gyenge. A felvetés részben beigazolódott, hiszen, ha a kistérség egészét vizsgáljuk, valóban gyenge. A 2006-ban kiadott Területfejlesztési Konceptió megfogalmaz ugyan marketingcélokat (logó, szlogen tervezése, marketingterv kialakítása), de ezeknek csak egy része valósult meg 2006 óta – ez a rész a kistérségi tájékoztató füzet elkészítése volt, de az a kiadvány csak a kistérség

településein érhető el. A kistérség egészére vonatkozóan új marketingstratégia nem készült 2006 után.

Ha a kistérség egyes elemeit vizsgáljuk, akkor valamivel erősebb marketingtevékenységet láthatunk, jó példa erre a Gyémánt Fürdő és a Villapark Várgesztes tevékenysége.

A következő megállapítás az újonnan történt fejlesztésekhez kapcsolódó szálláshelyek kialakításának hiánya. A feltevés igaz, hiszen a Gyémánt Fürdőhöz valóban nem alakítottak ki szálláshelyeket, pedig ez nagymértékben fokozná a látogatottságot. Így többnyire a helybeliek, a kistérségben élők és a szomszédos kistérségből idelátogatók veszik igénybe a Fürdő szolgáltatásait, de ők nem növelik az itt eltöltött vendégéjszakák számát.

A kistérségbeli – Tatabányán kívüli- fejlesztéseket tekintve nem történt előrelépés az utóbbi években. Nem volt jellemző turisztikai beruházás sem vonzerők, sem szálláshelyek tekintetében. Fejlesztési javaslatként megemlítendő a kistérségi marketingtevékenység falusi valamint lovasturizmus tekintetében, hiszen az ezekhez szükséges infrastruktúrával, lehetőségekkel mindegyik település rendelkezik, így fokozódna a beruházási kedv.

A fejlesztési lehetőségeket tekintve elsődleges lenne egy egységes marketingterv kialakítása, így téve ismertté/ismertebbé a kistérséget és annak értékeit. Ide tartozóan komplex terméket is elő lehetne állítani, figyelembe véve a helyszín természeti adottságait és az itt elérhető szolgáltatások körét. Ezeknek a programoknak nagyrészt a falusi turizmus, valamint a lovasturizmust kellene alapul venniük. Itt érdemes lenne létrehozni egy kistérségi adat és programbázist is, amely naprakész információkat közöl az elérhető szálláshelyekről és a kistérségbeli programokról.

Fontos lenne megfelelő szálláslehetőséget biztosítani a Gyémánt Fürdőhöz, így növelve a látogatottságot és a kistérségben eltöltött időt.

Mivel a természeti környezet rendkívül jó túrázási lehetőségeket biztosít, így a túraútvonalak végállomásain (Turul-madár, János-forrás) célszerű lenne legalább a minimális feltételeknek megfelelő szolgáltatásokat létrehozni

(mosdó, ivóvíz, Turul-madárnál esetleg kisebb vendéglátó egység, büfé létrehozása).

Érdemes lenne kihasználni az extrém sportok iránti erősödő érdeklődést és erre építve különböző szolgáltatásokat nyújtani (barlangtúrák, sziklamászás).

Folyamatossá kellene tenni a turisztikai célú pályázatokon történő részvételt, ezzel biztosítva a fejlődés lehetőségét.

Lehetőség lenne továbbá egy kistérségi turisztikai iroda létrehozására is, akár a Tatai kistérséggel együttműködve, így könnyebb lenne összehangolni a kistérségekben megrendezésre kerülő programokat, hiszen nagyobb programválasztékkal könnyebb vonzóvá tenni egy területet a látogatók szemében.

Bízom benne, hogy egyes fejlesztések megvalósulásával a Tatabányai kistérség is felkerülhet a turizmus palettájára, tovább színesítve azt, és a jövőben egyre több ember gondolja úgy, hogy érdemes ide ellátogatni.

## Summary

My thesis was intended to introduce the strengths and weaknesses of Tatabanya region, explore the potential for development and highlight the opportunities of the region.

The region, due to geographical location – the area is crossed by the motorway M1, the highway Nr. 1, and the Vienna- Hegyeshalom- Budapest railway line- has a very good potential of tourism development. Although the region does not have determining historical monuments, special interest attractiveness, thanks to the recent developments, people have a good opportunity for 2-3, or even several days of relaxation. Unfortunately, the improvements have not been established prior to the expectations, there are still various problems in the region; that's why I tried to light the problems and find solutions with various analyses.

The first and most important problem is that the region does not pay sufficient attention to tourism. This assumption proved to be true, on the basis of the test documents (Concept of the Regional Development, Integrated Urban Development Strategy), and the interviews. The region has only small steps in the development of tourism, and it usually make only recommendations to implement of substantive work. If a substantive step happens (for example submissions), they can not carry out the work successfully.

My second hypothesis was the regional marketing is weak. The claim was partially confirmed, because if we consider the region as a whole, it is true. The Concept of the Regional Development issued in 2006 and although formulate marketing purposes (logo, slogan, marketing plan) but these were made only once in 2006. The only marketing activity was the preparation of a regional brochure, but the publication is available only to the municipality of the region. A new marketing strategy- for the region as a whole was not made after 2006.

If certain elements of the region are examined, there can be seen somewhat stronger marketing activity; a good example is the activity of the Diamond Spa and Villapark Várgesztes.

The following statement was the lack of accommodation of the new developments. The assumption is true, because they did not design accommodation for Diamond Spa, even it can greatly increase the number of visitors. The bath is visited by the people who live in the region, visitors from neighbouring regions, but they do not increase the number of guest nights.

The regional developments have been no progress in recent years—except Tatabánya. There was no specific touristic investment in the number of attractions or accommodation. Development proposed as mention the regional marketing of farm and equestrian tourism, because these infrastructural facilities are already in each settlement, so the appetite for investment can increase.

The primary opportunity of development would be making an integrated marketing plan, to know the region and its values. The region can produce a complex product from the available services and the natural features of the location. These programs should be largely based on rural and equestrian tourism.

Here would be useful to establish a regional data and program base which can give information about the activities, accommodation and programs of the region. It is also important to provide an appropriate accommodation for the Diamond Spa to increase the number of visitors.

The natural environment has good hiking opportunities, at the end of hiking trails (Turul-bird, John-spring) should be at least the minimum requirements to establish appropriate services (drinking water, toilet, maybe a buffet at the Turul-bird).

It would be worthwhile to take advantage of the growing interest in extreme sports (cave tours, rock climbing) and provide various services for them.

It should continue the participation on touristic tenders thereby providing the potential for development.

Furthermore it is possible to establish up a tourism office- maybe together with Region Tata- because it is easier to attract a larger area with more attraction for the tourists.

I hope that the region is going to be posted to the colourful map of tourism with developments in the future and more visitors are going to come to Tatabanya Region.



## Felhasznált irodalom

- Aubert Antal- A térségi turizmuskutatás és tervezés módszerei, eredményei, Pécsi Tudományegyetem, 2007.
- Michalkó Gábor- A turizmuselmélet alapjai, Kodolányi János Főiskola, 2004
- Komárom-Esztergom megyei Hírlap
- Tatabányai Többcélú Kistérségi Társulás- Területfejlesztési Koncepció, 2006.
- Tatabánya Város Önkormányzata- Integrált Városfejlesztési Stratégia, 2008.
- Nemzeti Fejlesztési Ügynökség- KDOP-4.2.2. pályázati kiírás „Kerékpárút hálózat fejlesztése”, 2008.
- Nemzeti Fejlesztési Ügynökség- KDOP-2009-2.1.1/B pályázati kiírás „A régió arculatát meghatározó integrált és tematikus vonzerő-fejlesztésének támogatása”, 2009.
- <http://tatabanyaianzix.atw.hu/index.html>
- <http://www.allamkincstar.gov.hu>
- <http://www.banyasztelepulesek.hu>
- <http://www.cipp.hu/files/hu/53/22/8936427139.doc>
- <http://www.fortunajegyiroda.hu>
- <http://www.gyemantfurdo.hu>
- <http://www.iranymagyarorszag.hu>
- <http://www.ksh.hu>
- <http://www.palyazatok.org>
- <http://www.tata.hu>
- <http://www.tatabanya-kisterseg.hu>
- <http://www.tatabanya.hu/index.php?mid=63>
- <http://www.tourinform.hu>
- <http://www.vati.hu>

## Mellékletek

### 1. sz. táblázat

Kereskedelmi szálláshelyek kapacitása a Tatabányai kistérségben

Időszak	Terület	Működő kereskedelmi szálláshely egységek száma (db)	Kiadható szobák száma (db)	Kiadható férőhelyek száma (db)
2007. év	Gyermely	1	15	30
	Környe	1	8	17
	Tarján	1	14	37
	Tatabánya	6	123	490
	Várgesztes	2	124	1040
	Vértesszőlős	1	10	22
	<b>Tatabányai kistérség</b>	<b>12</b>	<b>294</b>	<b>1636</b>
2008. év	Gyermely	1	20	40
	Környe	1	8	17
	Tarján	1	14	37
	Tatabánya	5	119	417
	Várgesztes	2	502	1024
	Vértesszőlős	1	10	23
	<b>Tatabányai kistérség</b>	<b>11</b>	<b>673</b>	<b>1558</b>

Forrás: KSH- Statinfo 2009.

## 2. sz. táblázat

Kereskedelmi szálláshelyek kapacitása a Tatabányai kistérségben (2008. január-2009. szeptember)

Terület	Időszak	Kereskedelmi szálláshelyeken kiadható szobák száma (db)	Kereskedelmi szálláshelyeken kiadható férőhelyek száma (db)	Működő kereskedelmi szálláshely egységek száma (db)
Tatabányai kistérség	2008. január	643	1398	9
	2008. február	630	1298	8
	2008. március	621	1280	8
	2008. április	658	1420	9
	2008. május	636	1340	9
	2008. június	636	1342	9
	2008. július	673	1558	11
	2008. augusztus	679	1591	12
	2008. szeptember	660	1545	11
	2008. október	671	1550	11
	2008. november	671	1550	11
	2008. december	679	1528	12
	2009. január	646	1436	11
	2009. február	622	1391	11
	2009. március	617	1359	10
	2009. április	555	1243	11
	2009. május	607	1345	11
	2009. június	628	1398	12
	2009. július	623	1466	11
	2009. augusztus	651	1461	12
2009. szeptember	639	1437	12	

Forrás: KSH - Statinfo 2009.

### 3. sz. táblázat

Kereskedelmi szálláshelyek vendégforgalma a Tatabányai kistérségben

	Időszak	Vendégek száma a kereskedelmi szálláshelyeken (fő)	Vendégéjszakák száma a kereskedelmi szálláshelyeken (db)	Vendégek átlagos tartózkodási ideje (éjszaka)
2008.	2008. január	1023	2465	2,4
	2008. február	1403	2352	1,7
	2008. március	2003	3849	1,9
	2008. április	2036	3596	1,8
	2008. május	3279	7309	2,2
	2008. június	4593	9591	2,1
	2008. július	3676	17481	4,8
	2008. augusztus	3698	15560	4,2
	2008. szeptember	2798	4939	1,8
	2008. október	4078	8513	2,1
	2008. november	2677	4467	1,7
	2008. december	2813	5607	2
		2008. év	34077	85729
2009.	2009. január	1421	3061	2,2
	2009. február	1685	2551	1,5
	2009. március	2026	3225	1,6
	2009. április	3343	5825	1,7
	2009. május	3274	6401	2
	2009. június	3329	7896	2,4
	2009. július	3808	16070	4,2
	2009. augusztus	3901	17279	4,4
	2009. szeptember	3285	5745	1,7

Forrás: KSH- Statinfo 2009.

#### 4. sz. táblázat

Magánszálláshelyek kapacitása a Tatabányai kistérségben

Időszak	Terület	Vendéglátók száma (fő)	Szobák száma (db)	Ágyak száma (db)	Férőhelyek száma (db)
2005. év	Tarján	5	12	24	24
	Tatabánya	15	20	53	53
	Várgesztes	7	19	41	41
	Vértessomló	5	13	33	33
	Vértesszőlős	4	10	28	34
	Tatabányai kistérség	36	74	179	185
2006. év	Tarján	6	14	30	30
	Tatabánya	14	18	43	43
	Várgesztes	7	21	45	45
	Vértessomló	5	13	33	33
	Vértesszőlős	4	10	28	34
	Tatabányai kistérség	36	76	179	185
2007. év	Környe	1	2	4	6
	Tarján	6	13	28	28
	Tatabánya	14	18	43	43
	Várgesztes	6	17	37	37
	Vértessomló	6	16	43	43
	Vértesszőlős	4	10	28	34
	Tatabányai kistérség	37	76	183	191

Forrás: KSH – Statinfo 2009.

5. sz. táblázat

Magán szálláshelyek vendégforgalma a Tatabányai kistérségben (2005-2007.)

Időszak	Terület	Külföldi vendégek száma (fő)	Belföldi vendégek száma (fő)	Külföldi vendég-éjszakák száma (éjszaka)	Belföldi vendég-éjszakák száma (éjszaka)	Összes vendég száma (fő)	Összes vendégéjszaka száma (éjszaka)	Belföldi vendégek átlagos tartózkodási ideje (éjszaka)	Külföldi vendégek átlagos tartózkodási ideje (éjszaka)	Vendégek átlagos tartózkodási ideje (éjszaka)
2005. év	Tarján	39	32	49	32	71	81	1	1,3	1,1
	Tatabánya	0	560	0	2044	560	2044	3,7		3,7
	Várgesztes	21	366	78	1049	387	1127	2,9	3,7	2,9
	Vértessomló	157	22	552	52	179	604	2,4	3,5	3,4
	Vértesszőlős	15	165	74	1028	180	1102	6,2	4,9	6,1
	Tatabányai kistérség	232	1145	753	4205	1377	4958	3,7	3,2	3,6
2006. év	Tarján	26	12	40	12	38	52	1	1,5	1,4
	Tatabánya	0	781	0	2975	781	2975	3,8		3,8
	Várgesztes	37	429	130	1021	466	1151	2,4	3,5	2,5
	Vértessomló	3	156	4	610	159	614	3,9	1,3	3,9
	Vértesszőlős	64	90	666	400	154	1066	4,4	10,4	6,9
	Tatabányai kistérség	130	1468	840	5018	1598	5858	3,4	6,5	3,7
2007. év	Környe	0	9	0	40	9	40	4,4		4,4
	Tarján	14	47	23	86	61	109	1,8	1,6	1,8
	Tatabánya	0	507	0	1874	507	1874	3,7		3,7
	Várgesztes	10	325	40	573	335	613	1,8	4	1,8
	Vértessomló	230	8	509	24	238	533	3	2,2	2,2
	Vértesszőlős	23	262	71	2306	285	2377	8,8	3,1	8,3
Tatabányai kistérség	277	1158	643	4903	1435	5546	4,2	2,3	3,9	

Forrás: KSH- Statinfo 2009.

6. sz. táblázat

Testvér-települési kapcsolatok

<b>Héreg:</b>	<i>Imely,</i>	Szlovákia
	<i>Nyírágó</i>	
	<i>Langweid</i>	Németország
<b>Környe:</b>	<i>Tardoskedd, Csallóközarányos,</i>	Szlovákia
	<i>Felsőpatony, Dunamocs</i>	
	<i>Steffenberg</i>	Németország
	<i>Parajd</i>	Románia
<b>Tarján:</b>	<i>Staufenberg, Kirchberg</i>	Németország
<b>Tatabánya:</b>	<i>Aalen</i>	Németország
	<i>Bedzin</i>	Lengyelország
	<i>Christchurch</i>	Anglia
	<i>Székelyudvarhely</i>	Románia
	<i>Izsevszk</i>	Oroszország
	<i>Fairfield</i>	Egyesült Államok
<b>Vértessomló:</b>	<i>Bochor, Berne</i>	Németország
<b>Vértesszőlős:</b>	<i>Turany, Udvard</i>	Szlovákia
	<i>Muhr am See</i>	Németország

Forrás: Tatabányai Többcélú Kistérségi Társulás – Területfejlesztési koncepció

## 7. számú táblázat

### Kistérségi vonzerőleltár

#### Gyermely

##### Ember alkotta vonzerők

Gyarmatpuszta, Sándor-Metternich kápolna, uradalom és vadászkastély  
Római katolikus templom  
Református templom és parókia  
Metternich kúria  
Kiepipített forrás (Petőfi tér)  
Rendezvények  
Széchenyi Művésztelep Alapítvány tábora  
Őszi szüreti felvonulás

##### Természeti vonzerők

Gyarmatpusztai arborétum

#### Héreg

##### Ember alkotta vonzerők

Római katolikus templom és plébánia  
Református templom  
Tájház  
Hagyományos népi parasztházak  
Lovastanya  
Magyary Zoltán emlékoszlop  
Közeli Pusztamarót romjai, emlékmű

##### Rendezvények

Héregi búcsú  
Októberi lovasnapok

##### Természeti vonzerők

Gerecsei Tájvédelmi Körzet (Kis-és Nagy-Gerecse, Pusztamarót, Király-kút, Fehér-kő)

#### Környe

##### Ember alkotta vonzerők

Római katolikus templom és plébánia  
Római emlékkövek  
Egykori római erőd helye  
Kitelepítettek emlékműve  
Árpád-kori körtemplom  
Millenniumi emlékkő  
Millecentenáriumi emlékpark és Árpád- emlékmű  
Régi sírkeresztek a temetőben  
Szent-Orbán tölgyfaszobor (Les-hegy)  
Les-hegyi pincék, prэшázak  
I. világháborús emléktábla a katolikus templomban  
II. világháborús emlékmű a katolikus templom melletti parkban  
Horgásztavak



### **Rendezvények**

Környei Búcsú (január)  
Orbán-napi ünnepség (május)  
Nemzetiségi és Sörfesztivál (július)  
Szüreti felvonulás (szeptember)

### **Szárliget**

#### **Ember alkotta vonzerők**

Római katolikus templom  
Harangláb  
Vértanúk Keresztje (Zuppa-hegy)  
Közeli kirándulás tehető a körtvélyesi erdei temetőhöz és kápolnához

### **Rendezvények**

Falunap (június)  
Búcsú (július)

#### **Természeti vonzerők**

Mária szakadék

### **Szomor**

#### **Ember alkotta vonzerők**

Római katolikus templom, világháborús emlékművek  
Temetőkápolna  
Nepomuki Szent János szobra  
Szent Vendel szobor  
Felújítás előtt álló Kálvária és kápolna a Kakukk-hegy oldalában  
Kézdi-Vásárhelyi kastély  
Tájház  
Kőkereszt  
Utcai kápolna, képoszlopok  
Hagyományos sváb stílusú épületek

#### **Természeti vonzerők**

Kakukk-hegy (védett növények)

### **Tarján**

#### **Ember alkotta vonzerők**

Református templom  
Római katolikus templom és plébánia  
Kálvária  
Szent Rókus szobor  
Rózsafüzér Királyné kápolna  
Pincesorok (Gyermelyi út mentén, Fekete-kő és Fábián-kőnél), présházak  
Szent Anna kereszt  
Tornyópuszta  
Közeli kirándulás tehető a Somlyó Vár sáncainak maradványaihoz (Somlyó-hegy)

### **Rendezvények**

Zenei Fesztivál (június)  
Tarjáni Búcsú (tavasz, ősz)

## Tatabánya

### Ember alkotta vonzerők

Turul emlékmű  
Aknatorony Kilátó (Csúcsos-hegy)  
Tatabányai Múzeum  
Szabadtéri Bányászati Múzeum és Ipari Skanzen-Iskolamúzeum ([www.banyaskanzen.hu](http://www.banyaskanzen.hu))  
Lapatári malom  
Cifra Palota (Tulipános Ház)  
Jászai Mari Színház, Népház és környéke (liget, fafaragások, Orfeusz szobor)  
Bánhidai Római Katolikus templom és plébánia  
Alsógallai Római Katolikus templom  
Felsőgallai Római Katolikus templom  
Óvárosi Római Katolikus templom (Bányásztemplom)  
Régi Bányászokórház  
Egykori bánhidai községháza  
Volt óvárosi községház  
Bánhidai Református templom  
Millenniumi emlékoszlop és park  
Jubileum park  
Körtvélyespusztai Kápolna és  
Körtvélyesi Erdei temető  
1956-os forradalom emlékműve (Péterfy László) - Béke park, Álmos vezér u.  
Életfa (Péterfy László) - Fő tér  
II. Rákóczi Ferenc szobra (Gaál Tamás) -Dózsakert, Rákóczi tér  
Esterházy József lovas szobor (Tóth Béla) -Ságvári u. és Károly Mihály u. sarok  
Ady Endre (Melocco Miklós) - Stúdium tér  
Szent Borbála (Péterfy László) - Szent Borbála tér  
Orfeusz (Varga Imre) - Népház u., Jászai Mari Színház  
Ülő nő (Gantner Jenő) - Ságvári út, Flórán szobor -- Felsőgalla, Szent István út  
Bányász emlékmű (B. Hegyi László) - Ságvári Endre út  
Aradi Vértanúk emlékműve (Cs. Kis Ernő) - Aradi Vértanúk tere  
A fasizmus áldozatainak emlékműve (Marosics István) - Béke park  
Szent Imre emlékmű - Május 1. park, Óvárosi Római Katolikus templom  
Szent István-szobor (Varkoly László) Felsőgalla, Szent István utca  
II. világháború áldozatainak emlékműve - Bánhida, Bajcsy-Zsilinszky és Kossuth u. elágazása

### Rendezvények:

Szentivánéji Karnevál  
Vértes-Expo  
Fafaragó és fémszobrász táborok  
Autós és motoros találkozók (Pl. Bogártalálkozó, Kamionos találkozó)  
Nemzetközi Jazz Tábor  
Bányásznapi  
Felsőgallai, Alsógallai, Bánhidai búcsú  
Kistérségi Művészeti Fesztivál

### Természeti vonzerők

Szelim-barlang  
Geológiai Tanösvény  
Csónakázó-tó és sziget

## **Várgesztes**

### **Ember alkotta vonzerők**

XIV. századi, Zsigmond-korabeli vár  
"Kis vár"  
Római katolikus templom és plébánia  
Gesztési-sziklaüreg (Lourdes-i Mária szobor)  
Millenniumi emlékoszlop

### **Rendezvények**

Falunap (június)  
Vendel-napi búcsú (október)

## **Vértessomló**

### **Ember alkotta vonzerők**

Római katolikus, búcsújáró templom  
Közeli kirándulás tehető a Vitány várhoz  
Kápolna (Rákóczi F. u.)  
Régi iskola épülete (Ady E. u.)  
Harangláb (Ady E. u.)  
Tájház  
Kálvária  
Templom sétány  
Millennium Park  
Napsugár Park  
Erdésház

### **Természeti vonzerők**

Mátyás-kút  
Szervas-kút  
Szép Ilonka-forrás

## **Vértesszőlős**

### **Ember alkotta vonzerők**

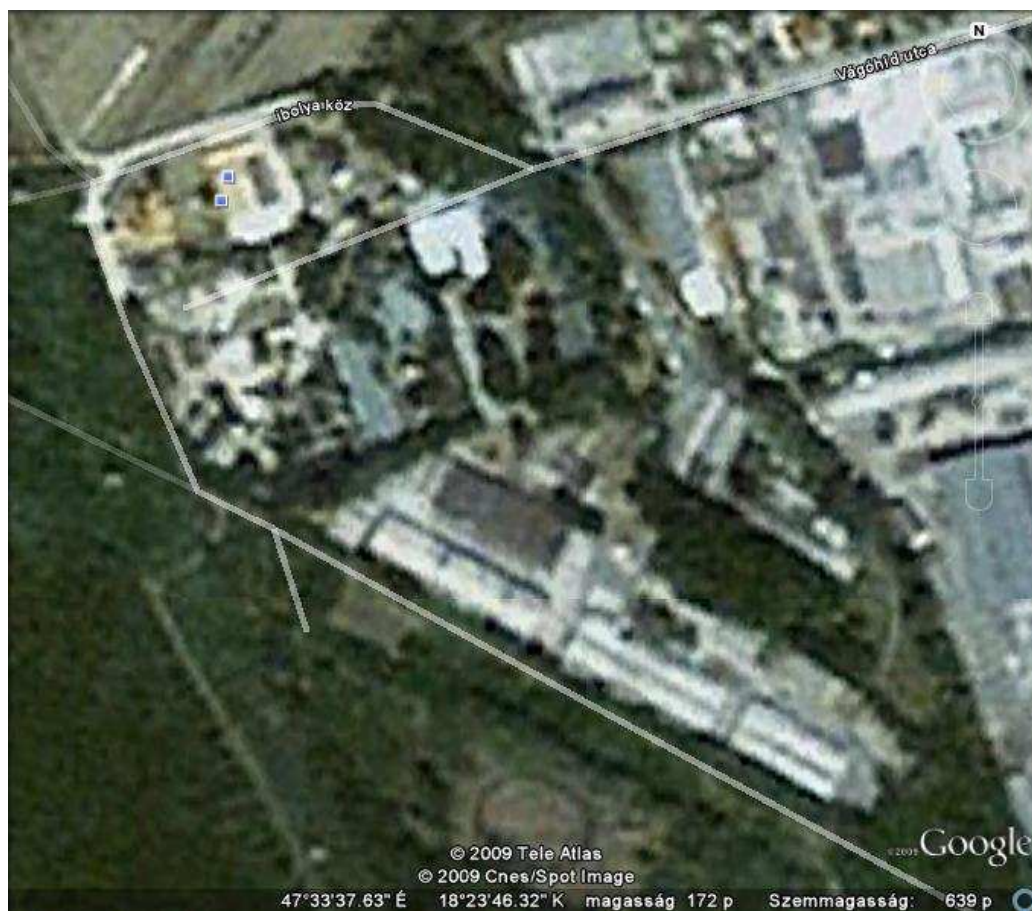
Szabadtéri Múzeum- Előember telep  
Szlovák Tájház  
Római katolikus templom  
Temetőkápolna  
Öreg iskola épülete  
I. és II. világháborús emlékmű  
Millenniumi emlékoszlop  
Hagyományos parasztházak  
Szőlőhegy

### **Rendezvények**

Tavaszi Fesztivál és Vásár  
Őszi Szüreti Felvonulás  
Mesterkezek kiállítása  
Forrás: [www.tatabanya-kisterseg.hu](http://www.tatabanya-kisterseg.hu)

## 8. számú kép

Szabadtéri Bányászati Múzeum és Vágóhid utca



Forrás: Google Earth